



RUE DE GENÈVE 2-8

IMMEUBLE COMMERCIAL

LAUSANNE - VD

Maître de l'ouvrage

LO Immeubles SA
Place de l'Europe 7
1003 Lausanne

Architectes

Architram HS
Architecture et Urbanisme SA
Avenue de la Piscine 26
1020 Renens

Collaborateurs :

F. Vuillomenet,
G. Ziemianski,
D. Goel,
S. Wagnières

Ingénieurs civils

Matter Ingénieur SA
Chemin de Maillefer 37
1052 Le Mont-sur-Lausanne

Bureaux techniques

Chauffage / Ventilation

Sanitaire :

Getec R.E. Moser SA
Rue de Genève 17
1003 Lausanne

Electricité :

Perrin & Spaeth SA
Chemin de la Fauvette 30A
1012 Lausanne

Architecte paysagiste

Hüsler Sàrl
architectes-paysagistes
Avenue de Montchoisi 9
1006 Lausanne

Géomètres

Jean-Jacques Lehmann
Avenue du Temple 19C
1012 Lausanne

Coordonnées

Rue de Genève 2-8
1003 Lausanne

Conception 1998**Réalisation** 2001 - 2002

HISTORIQUE / SITUATION

Survivant du développement industriel au centre de Lausanne. Sa géométrie, incurvée et longiligne, et son emplacement stratégique sur le flanc droit de la vallée du Flon, en plein centre de Lausanne, constituent les caractéristiques essentielles de ce bâtiment, par ailleurs inscrit à l'inventaire des monuments avec la note 2.

A l'origine, l'immeuble avait une fonction industrielle, essentiellement fonctionnelle. Il accueillait une dérivation de la "voie du chariot", laquelle figurait véritablement la colonne vertébrale du quartier des entrepôts aménagé sur une base orthogonale, entre le Grand Pont et le Pont Chauderon.

Cette "bretelle" aboutissait à ce qui était à l'époque la Gare du Flon, bâtiment industriel abritant notamment un ascenseur capable de monter au niveau de Bel-air, soit quelque 12 m plus haut, les wagons de chemin de fer ramenés de Sébeillon ou d'Ouchy.

Cette construction chargée d'histoire se distingue non seulement par son intéressante architecture, peu altérée par le temps, mais aussi par le fait qu'elle présente l'une des premières applications à Lausanne du système Hennebique, du nom de l'ingénieur français qui l'a mis au point. Il s'agit d'un réseau de poutrelles et sommiers en béton armé, au maillage serré, parfaitement adéquat en l'occurrence puisqu'il s'agissait de construire en prévoyant des surcharges utiles très élevées, 1'500 kg/m² pour les dalles intermédiaires et 2'000 kg/m² pour la toiture utilisée comme interface ferroviaire.

Photos

Immeuble historique aux caractères très particuliers, "La Banane" reprend vie grâce à sa double réaffectation: commerciale et urbanistique.



PROJET

Bâtiment industriel polyvalent construit pour être fortement sollicité. Destiné à recouvrer sa fonction de liaison entre le fond de la vallée et le sommet du versant droit de celle-ci, le bâtiment propose 21'000 m³ SIA qui permettent d'installer différents commerces, dont le principal s'étage sur les trois niveaux qui unissent la Route de Genève à la Place Bel-air.

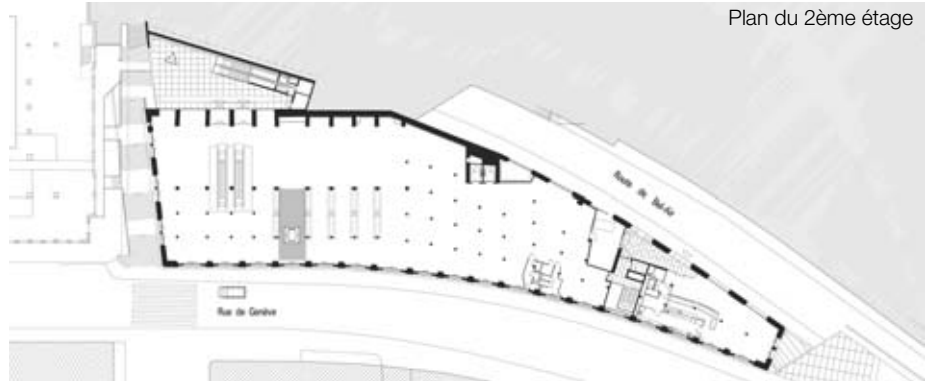
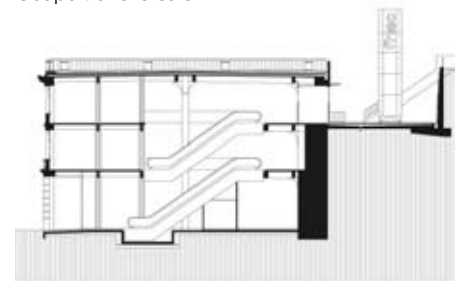
Historiquement, les structures du bâtiment n'ont jamais été durablement et exagérément sollicitées. Ceci leur a permis de présenter encore un excellent état à l'heure de leur rénovation, hormis une certaine carbonatation des dalles minces qui couronnent les nervures croisées.

Il a ainsi été possible de les adapter à leurs nouvelles fonctions, bien moins exigeantes quant à la capacité portante, tout en procédant à des travaux de sous-oeuvre qui permettent de reprendre différemment les charges verticales et d'éclaircir le nombre de piliers qui occupaient les espaces commerciaux.

Ce réaménagement ajouté aux nouvelles affectations qu'il favorise, débouche par ailleurs sur le rétablissement d'une fonction urbanistique très importante: la liaison publique entre parties inférieure et supérieure de la Ville, dans le but de stimuler la revitalisation déjà en cours dans la première nommée.



Coupe transversale



Plan du 2ème étage

A cet effet un ascenseur public est intégré au bâtiment, reprenant plus modestement mais de façon efficace, le tracé du monte-wagons initial.

L'ensemble du projet se voit par ailleurs doté d'une toiture paysagère, planifiée avec soin

pour offrir à la fois un îlot de tranquillité et de verdure dominant une partie de la ville, et aussi pour jouer, sur le plan conceptuel, le rôle d'élément structurant fortement affirmé, destiné à favoriser et encourager l'usage de la nouvelle circulation verticale publique.



Photo panoramique toiture: Hüster sàrl

Seoo

ENTREPRISES ADJUDICATAIRES ET FOURNISSEURS

Liste non exhaustive

Maçonnerie - Béton armé
Revêtement extérieur

DENTAN Frères SA
1004 Lausanne

Pierre naturelle

CAPRARA S. Nieto M. Succ. Sàrl
1006 Lausanne

Charpente extérieure

DE SIEBENTHAL Jean-Pierre
1070 Puidoux-Village

Façade en métal léger
vitrines

Consortium
ARCIA
Constructions Métalliques SA
1020 Renens
BITZ & SAVOYE SA
1950 Sion

Étanchéité

BALZAN & IMMER Etanchéité SA
1018 Lausanne

Fenêtres bois-métal

PAPAUX SA
1023 Crissier

Installations électriques

JEANFAVRE & Fils SA
1052 Le Mont-sur-Lausanne

Sprinkler

CERBEX SA
1052 Le Mont-sur-Lausanne

Installation de chauffage

ALVAZZI Chauffage Lausanne SA
1018 Lausanne

Installation de ventilation

LUWA SA
1023 Crissier

Installations sanitaires

ALVAZZI Sanitaires Lausanne SA
1018 Lausanne

Serrurerie courante

DELESSERT Frères SA
1070 Puidoux

Ascenseurs - Escalators

Ascenseurs SCHINDLER SA
1000 Lausanne 16

Ascenseur panoramique

ADANI Massimo
Constructions Métalliques
1023 Crissier

Chape

BALZAN & IMMER SA
1007 Lausanne

Carrelage - Faïence

MAUCCI & Fils SA
1005 Lausanne

Plâtrerie - Peinture
Peinture extérieure

DUCA SA
1004 Lausanne

Portes - Menuiseries

STUDER Eric
1029 Villars-Ste-Croix

Jardinage

JARDINS NATURELS SA
1373 Chavornay