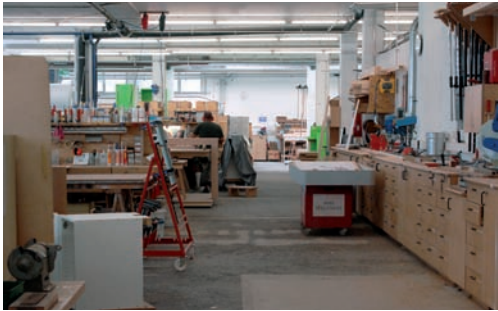


Espace commercial





Wider Montreux



Wider Morges



Wider Genève



Espace Wider

Espace commercial

Boutique

Horlogeries & Bijouteries	6
Mode	18
Alimentation	20
Autres	24

Beauté

Parfumeries	26
Spa & Wellness	28

Showroom

Espace Wider Crissier	32
Nescafé Orbe	33
Miele	34



Bienvenue chez nous,

C'est avec plaisir que je vous présente notre Espace commercial, au travers des différents projets que nous avons finalisés ces dernières années. En parcourant cette brochure, vous pourrez apprécier l'étendue et la qualité de nos prestations.

Pour répondre à votre attente, nous avons qualifié nos activités en les regroupant en quatre Espaces : privé, prestige, public et commercial. Tous n'ont qu'un seul et même but, faire de tous vos projets d'agencement une réalité. Depuis plus de 65 ans, nous mettons toute notre passion et toute notre énergie à votre service pour répondre à vos attentes et nous adapter à vos besoins personnels et professionnels. Notre savoir-faire nous a permis de devenir un des acteurs principaux dans notre secteur d'activité, en Suisse comme à l'étranger et sur cinq continents.

D'une petite entreprise de trois collaborateurs en 1948, la Maison Wider est devenue une importante PME qui compte aujourd'hui deux cents cinquante personnes qui travaillent « en famille ». Toutes sont non seulement des artisans qualifiés, mais aussi et surtout des passionnés du travail du bois.

Mais notre succès, c'est avant tout à vous que nous le devons. En nous confiant la réalisation d'un projet, vous nous demandez de matérialiser une idée ou un besoin. En ce faisant, c'est votre bien le plus précieux que vous nous remettez pour un temps, votre confiance.

Pour l'honorer et par respect envers celle-ci, nous appliquons sans relâche, les valeurs fondamentales de la famille Wider, transmises depuis trois générations : la passion, la rigueur, le travail et le plaisir. Ces dernières, alliées à notre expérience, nous permettent de réaliser chaque objet et chaque pièce, aussi petite soit-elle, comme s'il s'agissait d'une œuvre d'art, d'un bien précieux et unique.

Le savoir-être fait le reste.

André Wider

BOUTIQUE



- Horlogeries & Bijouteries
- Modes
- Alimentation
- Autres



BREITLING



Boutique Breitling Vienne

New-York, Buenos Aires,
Vienne, Las Vegas, Londres,
Paris



Boutique Breitling Las Vegas



Pour la marque horlogère qui se targue d'être le leader des chronographes et des montres techniques, la Maison Wider a utilisé des panneaux quadri, devenus l'emblème des agencements des boutiques Breitling dans le monde.

En plus de leur performance acoustique, les panneaux sont striés de lignes horizontales fines. Ils procurent aux ensembles et divers mobiliers fabriqués, le caractère recherché par la marque. Mélangés régulièrement à de l'inox brossé ou avec d'autres panneaux en noyer massifs, les agencements semblent quasi aérodynamiques.



L'espace conseil

L'effet décoratif, tout comme la disposition des vitrines de présentation est résolument contemporain. Il est rehaussé par la blancheur des peintures murales et les banquettes de cuir aux allures design. A intervalles réguliers, des illustrations de bandes dessinées, principalement dédiées au monde de l'aviation ornent les murs. Le ton est donné. Le visiteur entre dans une atmosphère onirique où le luxe côtoie le fantastique de façon élégante pour pénétrer dans une autre dimension.

La boutique de New-York primée

Pour son look résolument tendance, la boutique de New-York a reçu le prix de la plus belle boutique new-yorkaise 2012. Est-ce son mur long de plus de 45 m sur 12 m de haut, entièrement boisé et dans lequel sont découpés des étages en mezzanines ou est-ce la combinaison chimérique des ensembles qui lui ont prévalu son titre? Quoiqu'il en soit, Breitling a de quoi être fière. Les agencements, entièrement pris en charge par la Maison Wider, ont nécessité un travail de précision absolu. La marque, tout comme l'agenceur, signent avec brio le concept où recherche esthétique va de pair avec recherche technique. N'est-ce pas là le cheval de bataille de Breitling ?

De plus, tout comme pour les autres marques horlogères pour lesquelles la Maison Wider a été amenée à réaliser des boutiques dans le monde entier, ses bureaux techniques ont pris en charge toutes les prises de mesures in situ, la coordination des architectes locaux,

l'organisation des déplacements des divers monteurs et staffs internes ainsi que la gestion de l'intégralité des formalités douanières.



Les vitrines

Données Techniques

Maître de l'ouvrage:
Breitling SA

Bureau d'architecture:
Alain Porta – Lausanne

Réalisé par Wider Montreux



MONTRES BREGUET



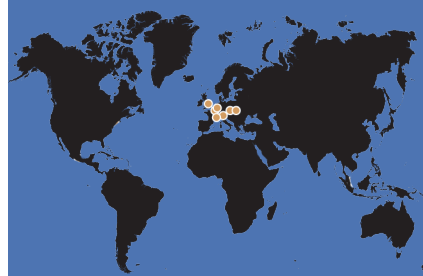
Bibliothèque en noyer américain

La Maison Breguet a entamé un relooking complet de ses boutiques dans le Monde.

Dès l'entrée, le ton est donné! A travers la paroi en verre lumineux extra blanc, gravée en sous face avec guillochage, l'horloger pérennise son identité. Le comptoir, les tables de vente, les meubles de rangements sont en noyer américain et confèrent à la boutique un côté résolument raffiné.

La Maison Wider, partenaire de longue date de la marque, a finalisé une nouvelle fois des travaux élégants et racés.

Gstaad, Milan, Vienne,
Londres, Paris, Cannes



Espace de vente

Données Techniques

Maître de l'ouvrage :
Montres Breguet

Bureau d'architecture :
Studioforma Architectes

Réalisé par Wider Montreux



MONTRES BREGUET



Boutique de Paris

Sans aucun doute, la marque Breguet fait partie des fleurons de l'horlogerie de luxe suisse. Pour présenter les montres d'exception, la célèbre marque a confié la réalisation de ses boutiques à l'atelier oï. Pour concrétiser les paris architecturaux audacieux, c'est la Maison Wider qui a été choisie.

Forte de son expérience dans les agencements de boutique dans le monde entier, la Maison Wider s'est particulièrement distinguée dans la réalisation des boutiques de Paris, de Tokyo, de Shanghai et de New-York. Pour façonner les agencements fastueux, les meubles ont été fabriqués avec du verre gravé. Ils sont éclairés dans leur épaisseur, au moyen d'une technique de guillochage chère à la marque qui l'utilise également dans la fabrication de ses montres fascinantes.

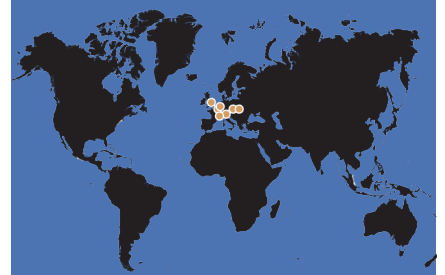


Boutique de Paris

Ici, tout n'est que luxe voluptueux. Le bois se marie subtilement avec le bleu foncé; couleur emblématique de l'enseigne, mais également avec le verre, le métal, le bronze et l'or, les cuirs et les différentes techniques d'éclairage.

Les vitrines sobres s'accordent avec les montres d'exception et ne leur volent nullement la vedette. En réalisant ces boutiques dans le monde entier, la Maison Wider ateste désormais que si le bois demeure son activité principale, le travail d'autres matières est devenu sa spécialité.

Zürich, Paris, Moscou,
New-York, Londres, Mexico,
Ekaterinburg,
St-Petersbourg

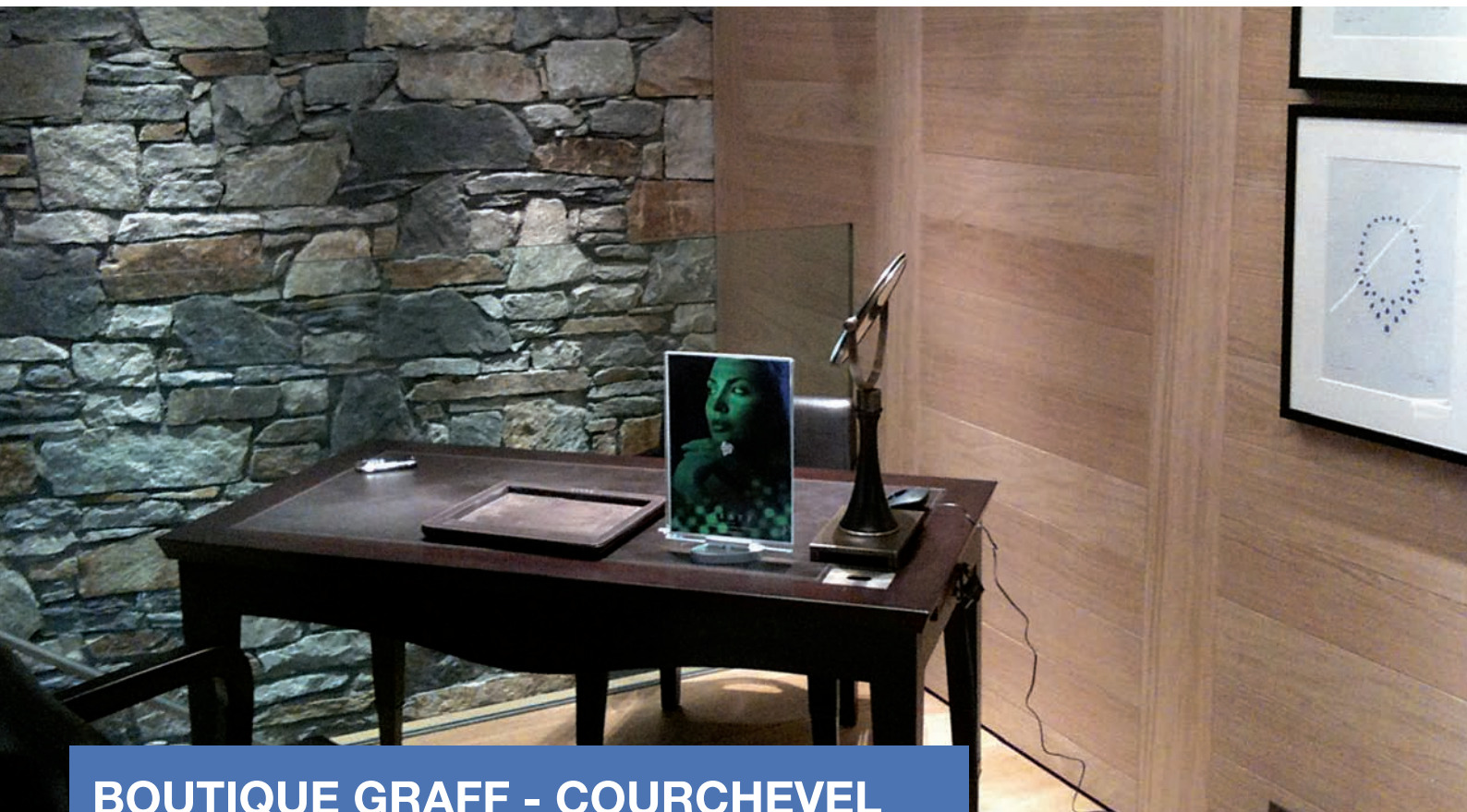


Données Techniques

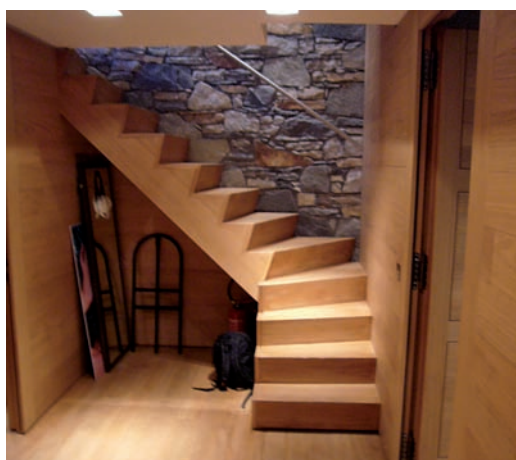
Maître de l'ouvrage :
Montres Breguet

Bureau d'architecture :
atelier oï – La Neuveville

Réalisé par Wider Montreux



BOUTIQUE GRAFF - COURCHEVEL



L'escalier



Les parois murales

Lorsque l'on commercialise la célèbre marque de bijoux en diamants et autres pierres précieuses Graff, on se doit de présenter ces bijoux dans de véritables écrins.

Pour habiller ces accessoires de prestige, la Maison Wider a refait à neuf une boutique de style. Ici tout a été réalisé par la société. Des boiseries aux parquets en passant par l'électricité, la ventilation, les faux plafonds, les lumières, la Maison Wider a mis à disposition du maître d'ouvrage non plus sa maîtrise de la menuiserie et de l'ébénisterie, mais son expertise dans divers corps de métier.

C'est le chêne qui a été privilégié. Il souligne le caractère même du magasin qui se veut moderne, actuel avec ce petit plus. Les boiseries ont été placées horizontalement, à la façon des parquets et marquent une rythmique intéressante qui joue avec les murs façonnés en pierre décorative. Cette identité se retrouve aussi bien dans les espaces de vente que dans le salon où trône une cheminée, mais également dans les zones des safes, dans la cuisine et les sanitaires.

Le temps imparti pour ce projet a été de 5 mois. Un pari audacieux qui a demandé de nombreux échantillonnages et que la Maison Wider a relevé avec dextérité.



Vitrines encastrées

Données Techniques

Maître de l'ouvrage :
Graff Diamonds Courchevel – London

Bureau d'architecture :
Gilardino Interior Design – Monaco

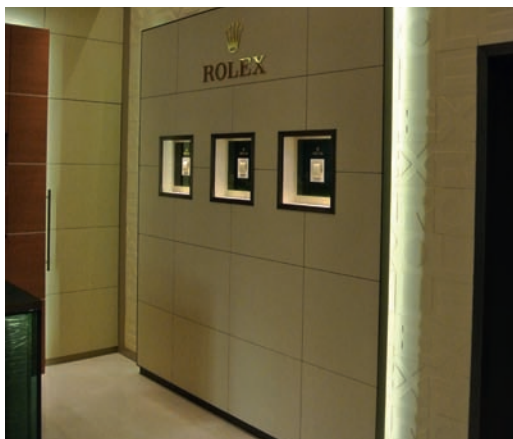
Réalisé par Wider Montreux



ROLEX - KIEV



Paroi rétro-éclairée en bois et verre



Les vitrines

Pour la marque de montres de luxe intemporelles, la maison Wider a concrétisé les aménagements intérieurs de sa nouvelle boutique de Kiev.

Si l'horloger, à l'emblème reconnu par tous, mise principalement sur la qualité de ses mouvements, il signe également des boutiques au luxe raffiné. Véritable déclinaison de sa corporate identity, la vitrine ukrainienne souligne la maîtrise absolue de l'enseigne de luxe, mais aussi celle de la Maison Wider.

La boutique

Mixité de verre et de bois aux essences rares, les meubles de présentation reprennent les thématiques décoratives de Rolex. Dès l'arrivée, le ton est donné et le visiteur est plongé dans l'univers onirique du fabricant.

De l'important desk d'accueil qui est un mélange subtil de matériaux, aux meubles de présentation et autres rangements, tout a été fabriqué sur mesure. Les ensembles reprennent les codes couleurs de la marque, rehaussés de ci de là d'or. Le bois forme des boiseries élégantes, mais aussi des niches de présentation rétroéclairées.

Les panneaux

Parfois d'aspect chic et simple, parfois gravés et façonnés ou parfois encore habillés

de verre délicat, les panneaux décoratifs forment les structures de base de la boutique. Leur confection retient particulièrement l'attention. Ils ont nécessité une attention particulière de la part des experts en ébénisterie de la Maison Wider.

Mais le clou des structures réside est bel et bien une paroi de verre et de bois entièrement rétroéclairée au moyen de LED, au gravage délicat.

La réalisation de la boutique de Kiev atteste une nouvelle fois que si pour la Maison Wider le bois demeure son activité principale, le travail d'autres matières est devenu sa spécialité.

Données Techniques

Maître de l'ouvrage :
Swissco Royal Time – Kiev

Bureau d'architecture :
ROLEX SA Genève

Réalisé par Wider Montreux

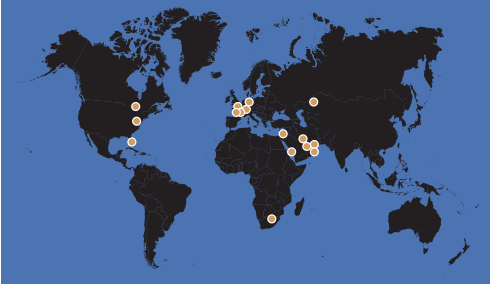


AUDEMARS PIGUET



Les vitrines

Dubai, Johannesburg, Oman,
Genève, New York, Miami, Détroit,
Paris, Moscou, Beyrouth, Abou
Dhabi, Monaco, Prague, Djeddah,
Koweit





Pour la célèbre marque horlogère suisse, il faut savoir maîtriser les règles avant de les briser. Une maîtrise que l'on retrouve dans la création de ses montres d'exception, mais également dans tous les lieux que l'enseigne habite dans le monde.

Désireuse de reproduire dans ses agencements, son savoir-faire et son expérience d'envergure, c'est tout naturellement que la société a confié à l'atelier oï et à la Maison Wider la conception et la réalisation de ses différentes boutiques.

Pour ces agencements d'un chic absolu, c'est le wengé reconstitué avec du cuir et des coutures de cellier qui a été choisi. Quasi omniprésent, il se marie avec allure aux verres de cristal blanc qui apportent la



Le salon

diffusion de lumière recherchée. Les tons clairs sont rehaussés par les teintes sombres et chocolatées de l'essence. Le concept se décline dans toutes les boutiques du monde, tout en offrant pour chacune d'entre elles une particularité. Pour exemple, la boutique de Paris dont le magnifique moucharabé de métal retient l'admiration.

Le verre sous face pour un côté limpide

L'utilisation de verre laqué en sous face, combiné à une peinture nacréée et de la lumière éclairant les tranches des vitrines et autres meubles, parachèvent le savoir-faire des ébénistes hautement spécialisés. Pour ces aménagements d'exception, l'expertise de la Maison Wider est pluridisciplinaire. Elle s'illustre ici de façon sublime et lui atteste sans l'ombre d'un doute son statut d'agenceur de qualité.

Pour implanter les boutiques dans le monde entier et dans des délais extrêmement rapides, les bureaux techniques ont assuré toutes les prises de mesures in situ. Ils ont aussi coordonné les architectes locaux, organisé les déplacements des divers monteurs et staffs internes et géré l'intégralité des formalités douanières.

Les espaces dédiés exclusivement à Audemars Piguet sont de véritables écrans de raffinement et l'apogée de la haute horlogerie suisse.

Données Techniques

Maître de l'ouvrage :
Audemars Piguet

Bureau d'architecture :
atelier oï – La Neuveville

Réalisé par Wider

N° Référence:

Dubai	107-1438
Johannesburg	107-1425
Oman	107-1412
Genève	107-1394
New York	107-1294
Miami	107-1292
Détroit	107-1290
Paris	107-1261
Moscou	107-1580
Beyrouth	108-1213
Abou Dhabi	108-1318
Monaco	108-1368
Prague	110-2500
Djeddah	111-1302
Kowait	27-22



LÉON HATOT



Tokyo



Le salon de la boutique de Paris



Pour la marque Léon Hatot, la Maison Wider a mis en forme et fabriqué des boutiques et des stands écrins. Le blanc et le noir, rehaussé parfois de rouge vermillon, sont à la base même des éléments contemporains, fabriqués sur mesure.

Boutique de Paris – Place Vendôme

Pour la boutique avec pignon sur rue à la Place Vendôme, située dans un espace historique, les boiseries ont entièrement été doublées de cuir. Rehaussée d'une couture de sellier rouge, la mise à façon s'associe avec style aux jeux de miroirs. Les vitrines distribuées dans les différents éléments mettent en exergue les



Les vitrines

bijoux et les montres, tout comme les logos de la marque qui sont gravés sur les verres.

Les ensembles modernes contrastent avec de petits meubles vintage dont les contours et formes rappellent les meubles Louis XV. L'anachronisme des styles positionne avec élégance les verres laqués en sous face.

Le stand de Baselworld

Pour le stand de Baselworld, la thématique décorative a été reprise. Conçu par le fameux bureau d'architecture atelier oï, les écrins vitrines se répartissent de part et d'autre de cordes tendues. Ils forment ainsi des paravents qui intègrent les vitrines en verre de présentation.

En signant la réalisation des boutiques Léon Hatot et ses stands, la Maison Wider atteste une nouvelle fois que si le bois demeure son activité principale, le travail d'autres matières est devenu sa spécialité.



Les paravents

Données Techniques

Maître de l'ouvrage :
Swatch Group

Bureau d'architecture :
atelier oï – La Neuveville

Designer :
atelier oï – La Neuveville

Réalisé par Wider Montreux



TECH-AIRPORT - HOUR PASSION



Détail des vitrines

Genève, Paris, Nice, Dublin,
Düsseldorf et Venise



Intégration des barrettes LED Wider



L'entrée



L'espace central

Les boutiques «Hour Passion» font partie de la société retail de Swatch Group – le premier groupe horloger du monde. Elles sont spécialisées dans la vente de montres et de bijoux en milieu aéroportuaire.

Devenue en quelques années le partenaire de référence des aéroports et des nombreux labels de montres et de bijoux, la société a souhaité mettre sur pied des boutiques aux formats accueillants.

La lumière, la transparence et les tons clairs sont de rigueur. Ils permettent aux visiteurs de s'orienter rapidement vers les enseignes de leur choix et de trouver l'objet de leur convoitises. Tous les meubles et agencements ont été fabriqués sur mesure. Ils sont un mélange harmonieux de vitrines longitudinales. Grâce aux miroirs polis et aux façades aérées, les montres et les bijoux sont présentés de façon harmonieuse. Leur visibilité est totale.

Un concept LED développé sur mesure

Pour mettre en exergue les divers objets, des rétro-éclairages ont été spécialement développés par la Maison Wider. Composés de barrettes LED, ils épousent de façon astucieuse les contours des meubles et des vitrines. L'homogénéité des ensembles est assurée et apporte aux boutiques une présentation claire et sublimée.

Les agencements sont complétés par les logos des différentes marques représentées. Ils sont, eux aussi, fabriqués sur mesure. Des visuels reprennent les campagnes publicitaires des partenaires et cachent avec subtilité les niches et les diverses serrures électroniques.

Pour ce projet intemporel, la Maison Wider a conçu un mariage harmonieux du bois, du métal et du verre.

Données Techniques

Maître de l'ouvrage :
Tech-Airport SA

Bureau d'architecture d'intérieur :
Pascal Allaman – Paris

Réalisé par Wider Montreux



BOUTIQUE DIOR



Vitrine

Depuis plusieurs années, la Maison Wider met en scène les décors de nombreuses boutiques de luxe qui ont pignon sur rue à Genève. Pour la célèbre marque Dior, elle fabrique régulièrement des aménagements de vitrines sur mesure qui positionnent immédiatement le côté élitiste de l'enseigne.

Quelle que soit la saison, l'usine de Genève finalise des décors thématiques et pour lesquelles les maîtres ébénistes mettent à disposition tout leur savoir-faire.



Détail vitrine



Boutique

Données Techniques

Maître de l'ouvrage:
Dior

Bureau d'architecture:
Dior

Projet piloté par Wider Genève



BOUTIQUE SIR - MONTREUX



Détail des rangements



Le mobilier sur mesure

Pour répondre à l'attente de sa clientèle toujours plus importante, la Boutique SIR de Montreux a déménagé son magasin au profit d'un autre local. Avant d'emménager dans ses nouveaux locaux, la boutique SIR a réalisé des travaux de transformation importants qui ont nécessité une collaboration étroite entre les architectes et la Maison Wider.

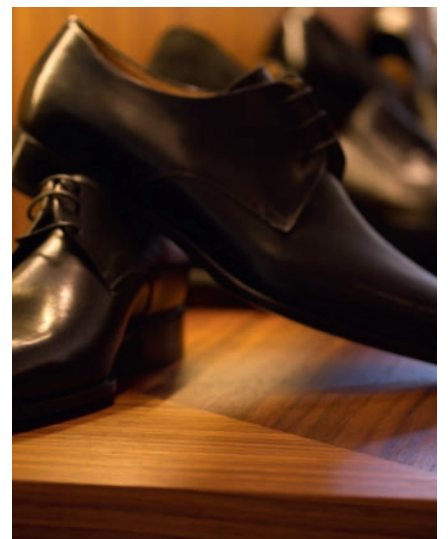
Des rangements pratiques

En raison du cahier des charges – un nombre considérable de rangements pour les vêtements masculins – et la configuration des lieux – il a fallu trouver des solutions pratiques et ingénieuses.

Pour retranscrire le côté masculin de la boutique et apporter des teintes chaleureuses à l'ensemble, le choix d'essence pour les éléments s'est porté sur du noyer. Pour les éléments muraux, c'est une version de mélaminés faux bois qui a été privilégiée.

Ce travail a nécessité la participation d'experts en menuiserie et ébénisterie, ainsi qu'une étude complète de 2 mois.

Un travail réalisé par la Maison Wider qui atteste sa capacité à réaliser des agencements intérieurs complets, tant au niveau des dressings que des meubles de présentations et de rangements. Ici tout a été créé sur mesure.



Détail des rayons en noyer

Données Techniques

Maître de l'ouvrage:
Boutique SIR – Montreux

Bureau d'architecture:
Gérard-Philippe Grandjean Architecte

Réalisé par Wider Montreux



BOUTIQUE DE VINS ET SPIRITUEUX



Boutique Granchâteaux



Boutique Granchâteaux

Pour répondre aux besoins impératifs de rénovation d'un immeuble datant du début du siècle, situé dans le vieux bourg de la ville de Morges, les bureaux Sennwald Architectes SA et 3S Designers ont fait d'une pierre deux coups. Ils signent avec doigté une transformation d'importance.

Afin d'optimiser les surfaces disponibles, l'immeuble a été réhabilité en logements au niveau des étages supérieurs. Sa partie commerciale d'origine a été agrandie pour les besoins de la nouvelle enseigne.

Les agencements de la boutique

La maison Granchâteaux est une enseigne dynamique. Elle cherchait, en complément à son siège de La Conversion-sur-Lutry, une arcade marchande avec pignon sur rue.

Pour exposer les différents crus sélectionnés par le négociant, 3S Designers a créé une boutique écrin. Tous les agencements ont été fabriqués et mis en œuvre par la maison Wider. La bienfaisance des réalisations atteste de la maîtrise des intervenants qui ont relevé un défi de taille : trouver une façon modulaire de présenter plus de 6'500 bouteilles de vins et de spiritueux, toutes de tailles et de formes diverses. Des îlots, chapeautés d'éléments suspendus, ont été fabriqués au moyen de sapin brossé et teinté. Le nouveau comptoir de réception forme un élément central pratique et fait écho aux ensembles qui sont complétés par

des étagères destinées à des rangements verticaux et horizontaux.

Une signalétique subtile joue avec la transparence des lieux. Elle est mise en exergue par des matériaux clairs, spécialement sélectionnés pour apporter un look résolument contemporain. Les agencements en bois sont parfois complétés par des éléments stratifiés qui finalisent des jeux de lumières et procure du contraste. Des barres d'acier, insérées dans le nez des îlots, facilitent la pose d'étiquettes et la présentation des produits.

Le faux-plafond et l'éclairage final apportent une vision aérienne du tout et incitent le chaland à pénétrer au cœur même de la boutique. Mené rondement, le projet a vu le jour en 4 mois seulement. Grâce à l'expertise de la Maison Wider qui a su répondre au challenge technique, mais également économique imposé par le maître de l'ouvrage et par la date d'ouverture de la boutique, l'enseigne prestigieuse a fière allure.

Données Techniques

Maître de l'ouvrage :
Boutique Granchâteaux SA

Architecte :
Sennwald Architectes SA, 3S Designers

Réalisé par Wider Montreux



TEKOE



L'espace boutique



Vue secondaire comptoir

Qui ne connaît pas encore Tekoe ?

Avec sa couleur verte acidulée, la marque se profile comme le leader des magasins et take away dédiés au monde du thé.

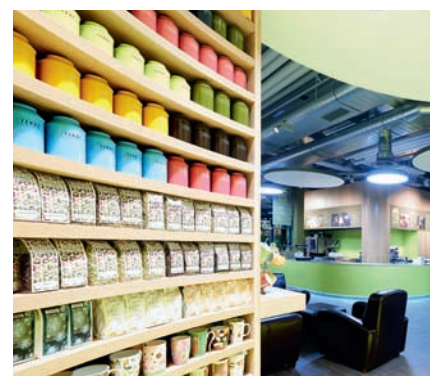
Pour son premier concept boutique et espace lounge qui se trouve sur le campus de l'EPFL à Lausanne, elle a fait confiance à la maison Wider. La société a pris en charge la réalisation de l'entier des agencements intérieurs, à l'exception de la banque de réception qui a été fabriquée par la maison Ginox. Dès que l'on pénètre les lieux, on est frappé par le travail tout en hauteur des éléments. De plus, l'essence de chêne naturel et la couleur verte de la marque emblématique s'harmonisent l'une à l'autre et forment un espace où l'on se sent immédiatement bien.

Les éléments de rangement

En bois, revêtus parfois des couleurs de la marque, l'agencement général de l'espace se répartit dans l'espace boutique et dans la zone restauration. Clairement différenciées l'une de l'autre, elles permettent aux clients de s'orienter rapidement vers les zones qui les intéressent. Le jeu de lumière intégré dans les structures finalise avec brio les décors généraux et joue de leur intensité en fonction de l'endroit à éclairer ou à tamiser.

La zone boutique

Délimitée par une imposante couronne verte,



Détail meuble rangement

la boutique se présente de façon claire et structurée. Des éléments de rangement complémentaires aux structures principales proposent des idées cadeaux tout comme des accessoires autour du thé.

Données Techniques

Maître de l'ouvrage :
Tekoe

Bureau d'architecture :
Zap Design

Photos :
Sedrik Nemeth

Réalisé par Wider Montreux



CENTRE COMMERCIAL DE VÉSENAZ



Luminaires

Le centre commercial de Vézenaz présente aux visiteurs un nouveau look et qui n'est pas des moindres.

Ses colonnes structurelles ont entièrement été habillées par la Maison Wider par l'ajour de panneaux cylindriques, plaqués en bois chêne ou en chêne naturel lisse. Parfois brutes, parfois gougées, les colonnes varient en diamètre et en hauteur. Certaines atteignent même 9 mètres de haut. Au total, ça n'est pas moins de 15 piliers décoratifs et 20 piliers structurels qui jouent entre eux et forment une ébauche de forêt! Toutes les embrases ont été réalisées en inox pour rappel avec le matériau utilisé pour la création des poubelles publiques.



Coin café, plafond ajouré



Escalator encadré de nombreuses colonnes



Détail des colonnes gougées

Données Techniques

Maître de l'ouvrage:
Centre commercial de Vézenaz

Architectes d'intérieur:
Fiona Pont

Bureau d'architecture:
Cerutti Architectes SA – Vézenaz

Réalisé par Wider Genève



TEA-ROOM CHEZ YAN - BLONAY



Vue d'ensemble de la salle principale



Le comptoir

Lorsque l'on reprend un tea-room à l'enseigne quasi emblématique et que l'on souhaite le relooker dans les tendances actuelles, mieux vaut ne pas se tromper.

En confiant les travaux d'aménagement de son nouvel espace, le tea-room « Chez Yan » à Blonay a d'une part remis au goût du jour ses infrastructures, mais a également repensé l'entier de sa disposition générale pour un gain de place manifeste.

Les rénovations

Poutres et murs ont été décapés puis teints dans des tons naturels afin d'apporter plus de lumière à l'endroit. Les travaux de menuiserie se sont portés principalement sur les poutres, les entre-poutres et les soubassements, alors que les travaux d'ébénisterie ont pris en charge la réalisation de tout le mobilier. Banquettes gainées, meubles de services, bar et arrière bar sont une jolie composition d'éléments contemporains et rustiques fabriqués entièrement sur mesure.

Le tout est complété par des éléments de présentation pour le secteur boulangerie. Avec son côté naturel le tea-room est une adresse où il fait bon s'arrêter.



Les espaces de rangement

Données Techniques

Maître de l'ouvrage :
Yan Brandenberger

Réalisé par Wider Montreux



BOUTIQUES BERDOZ



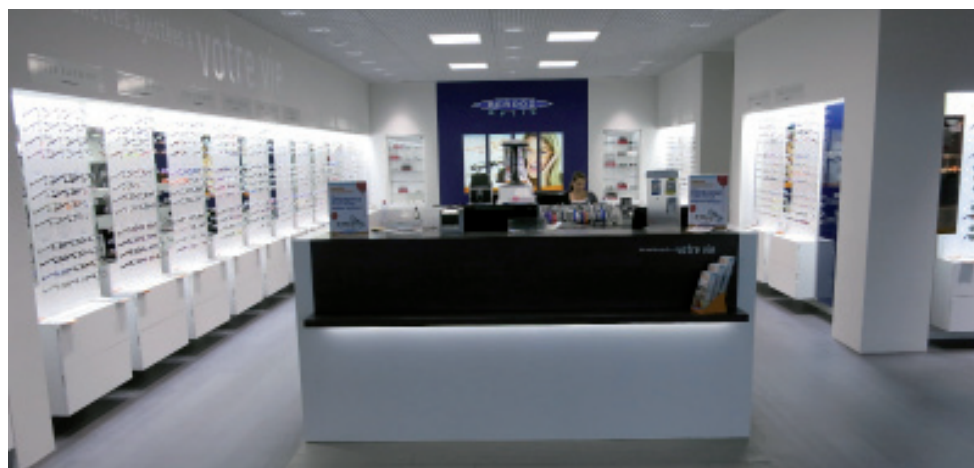
Banque de réception

En signant la réalisation de plusieurs boutiques de l'opticien Berdoz, la Maison Wider atteste de sa maîtrise à construire des magasins en série.

Pour l'enseigne qui a pignon sur rue dans de nombreuses villes nationales, elle a fabriqué sur mesure des meubles de présentation en MDF laqué avec un dos en Corian® blanc pur pour la mise en exergue des lunettes optiques ou en Corian® rétroéclairé par des plaques LED pour les lunettes solaires, des banques de réception, des mobiliers pour les zones de travail, tout comme des bureaux de vente. Ces derniers sont en stratifié imitation bois et laque mate.



Présentoir pour lunettes rétroéclairé



Vue globale de la boutique

Données Techniques

Maître de l'ouvrage :
Berdoz optic

Bureau d'architecture :
Atelier Oi

Réalisé par Wider Montreux

INSTITUT DE BEAUTÉ



- Parfumeries
- Spa & Wellness



PARFUMERIES



Yves Saint Laurent



Chanel

Pour créer les agencements de leur shop in shop, les célèbres marques Sisley, Shiseido, Clarins, YSL et Chanel n'ont pas hésité à confier la réalisation de leur corner à la Maison Wider.

Sisley

Pour le fabricant de cosmétique de luxe, la Maison Wider a conçu des agencements modulaires. La thématique est reprise dans les différents shops in shops et met les produits en exergue de façon stylée.

Les meubles et les présentoirs sont stratifiés de blanc brillant. Ils sont revêtus de part et d'autre de logos façonnés avec du scotch call et sont fortement éclairés. L'effet est intense et surfe

sur les bandeaux de verre laqué en sous-face et dépoli. Le concept est simple, sobre, mais d'une élégance sans faille.

Shiseido

Pour la marque japonaise, la Maison Wider a joué avec des combinaisons de lumières en plexi opale rehaussé par les éléments et mobiliers fabriqués en stratifié brillant. Des comptoirs aux présentoirs en passant par les back wall, tout a été conçu et fabriqué sur mesure. La Zen attitude se veut chic et se retrouve dans l'harmonie des angles adoucis, des formes arrondies et des éléments naturels.



Shop Woodma Shiseido



Sisley



Sisley

YSL – Yves Saint Laurent

Luxe et raffinement s'harmonisent avec les tons pastels, les cuivrés et bronze que l'on retrouve de part et d'autre des décors qui positionnent clairement la marque de prestige.

Pour l'agencement de ses corners, des verres laqués en sous-face, présentant sur l'endroit des vitrines d'élégantes incrustations dans la laque, ont été fabriqués sur mesure et de façon exclusive par la Maison Wider. Les produits sont mis en évidence par un système d'éclairage LED intégré ; un système développé par l'agencement in situ, afin de répondre aux besoins d'exposition recherchés par l'enseigne fascinante.

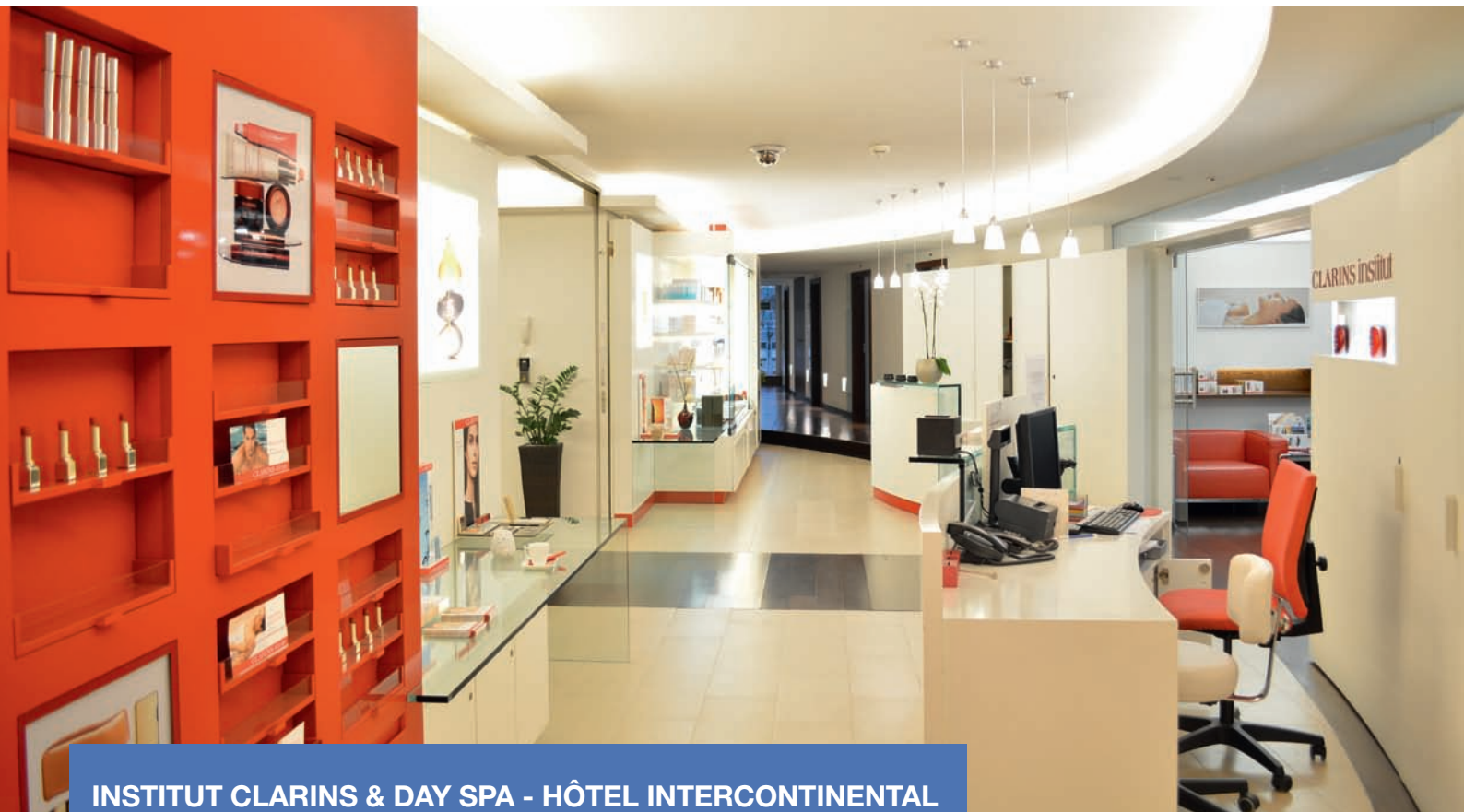
Chanel

Pour ses shops in shops, Chanel n'a pas hésité à mettre les petits plats dans les grands. Les meubles conçus et fabriqués sur mesure sont une combinaison de stratifiés d'un noir brillant et élégant. Véritable reflet emblématique de la marque, ils positionnent clairement la société.

Pour mettre les produits en valeur, à la manière de bijoux exposés dans des vitrines, Chanel a opté pour des présentoirs en plexi massif. Ces derniers sont rétro-éclairés à l'aide de barrettes LED ; une méthode développée par la Maison Wider qui s'adapte à toute sorte de mobilier, de géométrie, de formes et de formats.



Yves Saint Laurent



INSTITUT CLARINS & DAY SPA - HÔTEL INTERCONTINENTAL



Vitrines

Pour habiller les espaces de son Spa sis à l'Hôtel Intercontinental de Genève, Clarins a fait appel à la main experte de la Maison Wider.

Dès que l'on pénètre les lieux, le ton est donné. Ici, tout rappelle la marque emblématique. Les codes couleurs forment un mélange agréable de rouge et de blanc brillants et mettent en exergue les cabines et meubles fabriqués sur mesure.

Du mobilier sur mesure

Les boiseries offrent des surfaces d'exposition grâce aux supports et étagère encastrés, complétés de-ci de-là de vitrines, elles aussi réalisées sur mesure. Derrière le desk de réception, les parois sont de formes arrondies. Telles des courbes, elles conduisent aux différentes cabines décorées dans les mêmes tons.

Les divers éléments sont un mélange fin de matériaux aux effets différents. Miroirs, laques brillantes, verres travaillés dans des verres massifs de 20 mm sont à la base même des espaces qui invitent à la détente et au bien-être. Le tout est finalisé par des intégrations LED qui rétroéclairent les vitrines ou simplement le logo prédominant de la marque.



Espace de détente



Réception

Données Techniques

Maître de l'ouvrage :
Clarins SA

Bureau d'architecture :
Atelier Nord Sàrl – Genève

Réalisé par Wider Montreux



CLARINS INSTITUTS ET BOUTIQUES



Institut

Qui ne connaît pas la marque de beauté Clarins? A la pointe de l'innovation dans le domaine des soins, la société se devait de faire de ses centres des hauts lieux de conseils et d'expertise.

Pour présenter ses techniques et produits, elle a confié la réalisation de ses instituts, mais également de ses shops in shops à la Maison Wider. Fidèles aux codes couleurs de la société, les architectes ont développé un concept où le blanc est de rigueur. Il est parfois rehaussé de rouge ou de bleu avec une parcimonie étudiée.

Les instituts de beauté

Les instituts de beauté se veulent un havre de paix et de bien-être. Ici, tout doit respirer le calme et la sérénité. Quoi de mieux alors que des agencements et des mobiliers où le blanc laqué prédomine? Déclinés en différentes versions, principalement en raison des lieux dans lesquels les meubles sont installés, les agencements se composent de back wall, de comptoirs, de meubles de rangement droits ou aux formes arrondies, de présentoirs ou de cabines de soins. Pour ces dernières, des mobiliers pratiques ont été conçus en Corian®. Même les portes ont été fabriquées, livrées et mises en place par la Maison Wider.

Les éclairages ont été étudiés avec soin. Ils mettent les produits en valeur de façon harmonieuse et subliment la laque des revê-

tements. Impossible de s'y méprendre, on est bel et bien dans un univers cent pour cent Clarins.

Les Shops in shops

Pour les espaces Clarins placés dans les diverses arcades marchandes, le concept se décline de façon miniaturisée, mais joue avec les mêmes codes couleurs, les mêmes effets, les mêmes façons de présenter les produits pour les mettre en valeur.



Shop in shop



Détail meuble

Données Techniques

Maître de l'ouvrage:
Clarins Zürich, Berne, Genève,
Lausanne, Lugano, Bâle, Lucerne

Bureau d'architecture:
Atelier Nord – Genève

Réalisé par Wider Montreux



CHALET ROYALP HÔTEL & SPA



La piscine

Sis à Villars-sur-Ollon, le Chalet RoyAlp Hôtel & Spa fait partie de la célèbre chaîne hôtelière «Leading Hotel of the World». Fidèle à la tradition hôtelière suisse de luxe, le 5 étoiles est un refuge idéal pour toutes les personnes désireuses de se ressourcer.

Tour à tour chic, décontracté, cosy ou design, l'hôtel offre un cadre d'exception que la Maison Wider a su mettre en scène de façon experte. Toute la menuiserie intérieure de l'hôtel, tous les locaux dits nobles ainsi que l'escalier central, le spa, sans oublier la banque de réception, les divers salons et les restaurants ont été créés sur mesure.

Le projet est un mélange astucieux du savoir-faire de l'ébénisterie qui offre aux visiteurs un univers de douceur, une envie de cocooning absolu.



Le bar



Le salon



Détail mural

Données Techniques

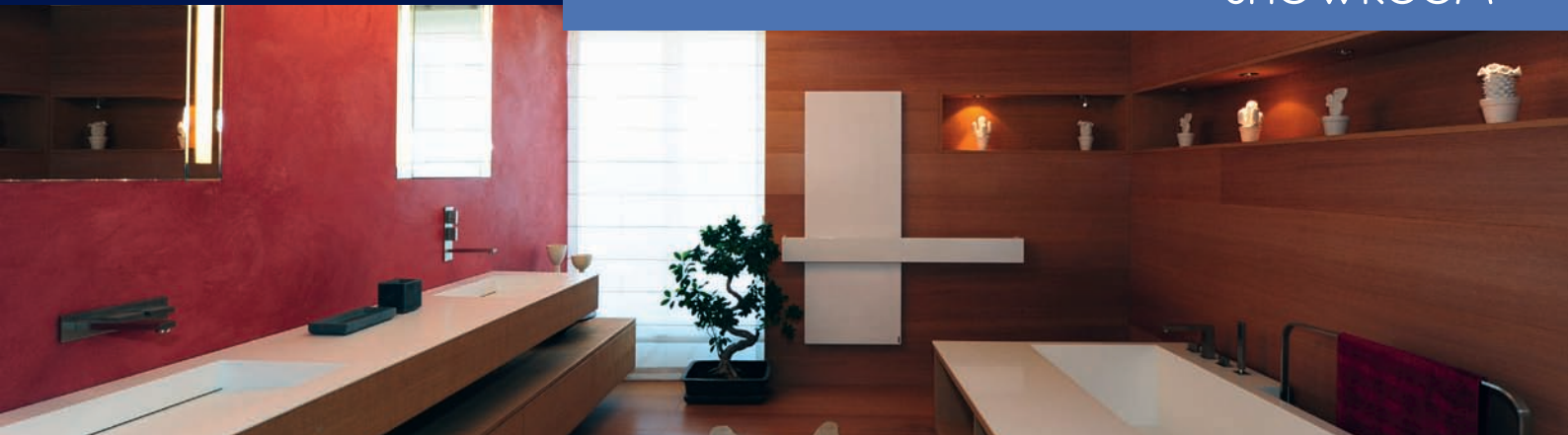
Maître de l'ouvrage:
Chalet Royal Hôtel & Spa - Villars

Bureau d'architecture:
*Brönnimann & Gottreux Architectes
SA - Vevey*

Bureau d'architecture d'intérieur:
Papiri - Rome

Réalisé par Wider Montreux

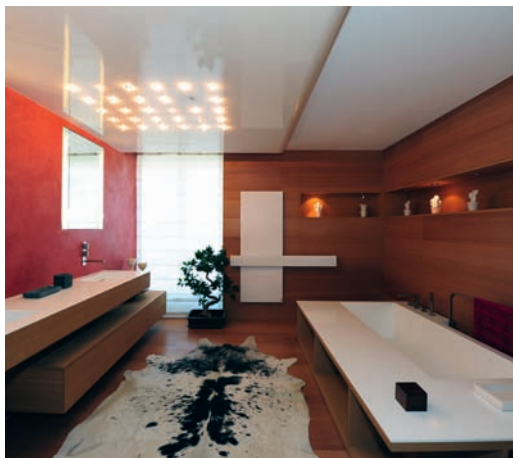
SHOWROOM



- Espace Wider Crissier
- Nescafé Orbe
- Miele



ESPACE WIDER – CRISSIER



Situé au cœur même des grands axes routiers suisses romands, l'Espace Wider de Crissier accueille ses clients privés et professionnels sur une surface de plus de 800 m².

De la cuisine à la salle de bains en passant par les portes, les fenêtres, les escaliers, les armoires, les dressings et les parquets sans oublier une large palette de mobiliers et de luminaires, l'Espace Wider est indéniablement le centre de l'habitat pour tous.

De la fabrication sur mesure aux grandes marques commercialisées telles que Poggen Pohl et Pronorm pour les cuisines, Antonio Lupi et THG pour les salles de bains, Finstral pour les fenêtres ou encore Eich Handels pour les sols et les parquets, l'équipe en charge de l'Espace Wider de Crissier (tous des professionnels passionnés par le travail du bois) propose et adapte des solutions d'agencement pour tous les styles et tous les budgets.

Direction : Alain Petermann



Quelques marques distribuées

**poggen
pohl**

antoniolupi

pronorm
ETNBAUKÜCHEN

THG
PARIS

Eich
Handels AG

Fenêtres, portes et volets
FINSTRAL



SHOWROOM NESCAFÉ ORBE



Meuble de présentation arrondi

Pour mettre en avant les nouvelles machines à café Alegria de Nescafé, la Maison Wider a fabriqué des meubles de présentation en Corian®.

Élegants et fonctionnels, ces derniers sont de forme arrondie. Ils s'intègrent dans les structures d'encadrement, elles aussi fabriquées en Corian®. Les poignées sont engravées dans les portes. Leur couleur rouge est un joli clin d'œil au code couleur de la marque et à ses machines. Des lumières de type LED éclairent les objets et accessoires présentés.

Au total, ce sont trois îlots qui mettent en scène dix machines que les visiteurs découvrent dès leur arrivée dans le nouveau showroom.



Meubles de présentation en Corian



Meubles de présentation en Corian

Données Techniques

Maître de l'ouvrage :
Nestlé – Orbe

Bureau d'architecture :
Image 3D

Réalisé par Wider Genève



SHOWROOM - MIELE



Le bar

Pour relooker l'entier de son showroom de Crissier, l'entreprise Miele, spécialisée dans les appareils électroménagers, a fait confiance à la Maison Wider.

Le design moderne et épuré met en valeur les produits à la pointe des dernières technologies. L'entier des meubles de présentation et des îlots ont été fabriqués sur mesure par les maîtres ébénistes de l'usine de Clarens. Quant aux travaux, ils ont été conduits par l'Espace Wider de Crissier. La Maison Wider signe une nouvelle fois des travaux qui soulignent l'esprit novateur de l'entreprise Miele.



L' espace buanderie



L'espace cuisine et appareil électroménager

Données Techniques

Maître de l'ouvrage:
Miele

Bureau d'architecture:
Miele

Projet piloté par Wider SA à Clarens et
l'Espace Wider Crissier

Nos usines

Wider SA Montreux

Chemin du Pierrier 1
1815 Clarens
Tél. +41 (0)21 989 22 66
montreux@wider-sa.ch

Wider SA Morges

Riond-Bosson 13
1110 Morges
Tél. +41 (0)21 804 99 66
morges@wider-sa.ch

Wider SA Genève

Route des Moulières 10
1217 Meyrin
Tél. +41 (0)22 949 09 09
geneve@wider-sa.ch

Showroom

Espace Wider SA

Route Sous-Riette 13
1023 Crissier
Tél. +41 (0)21 637 01 01
crissier@espacewider.ch