

MAÎTRE D'OUVRAGE

Beaulieu SA
Avenue des Bergières 10
1004 Lausanne

ARCHITECTES

Fehlmann Architectes SA
Place du Casino 2
1110 Morges

**COORDINATION GROS
ŒUVRE ET CLOS COUVERT**

TAS/TDB
Doutaz SA
Rue du Vieux-Pont 68
1630 Bulle

INGÉNIEURS CIVILS

Nicolas Fehlmann
Ingénieurs Conseils SA
Place du Casino 4
1110 Morges

BUREAUX TECHNIQUES

VENTILATION
Chuard Ingénieurs Vaud SA
Avenue de Sévelin 20
1004 Lausanne

SANITAIRE

H. Schumacher Ingénieurs
Conseils SA
Chemin du Publoz 11
1073 Savigny

ÉLECTRICITÉ

open-ing SA
Route André-Piller 21
1762 Givisiez

COORDINATION CVSE

ICeau SA
Avenue William-Fraisse 10
1006 Lausanne

**INGÉNIEURS SÉCURITÉ
INCENDIE**

CR Conseils Sàrl
Chemin de la Paisible 7
1610 Oron-la-Ville

INGÉNIEURS FAÇADES

BCS SA
Rue des Draizes 3
2000 Neuchâtel

ACOUSTICIENS SALLE

Kahle Acoustics
Avenue Molière 188
B - 1050 Bruxelles

COORDONNÉES

Avenue des Bergières 10
1004 Lausanne

Conception 2018 – 2020
Réalisation 2019 – 2022

Édité en Suisse

**RÉNOVATION**

HISTORIQUE/SITUATION > Inauguré en 1954 et peu retouché depuis, le Théâtre de Beaulieu est le plus grand théâtre de Suisse et la salle de spectacles emblématique de Lausanne. Il fut érigé par l'architecte Marcel Maillard à l'intérieur d'un bâtiment de 1932, le « Palais de Beaulieu ». Celui-ci faisait partie du Centre de Congrès et d'Expositions, formé de plusieurs halles créées dès 1920 pour accueillir le « Comptoir Suisse ».

Sa rénovation s'inscrit dans le cadre plus général de l'évolution du complexe de Beaulieu, comprenant plusieurs salles et des halles modulables dédiées à des activités artistiques, économiques et sportives. De nouveaux acteurs se sont implantés sur ce site central proche des transports publics, comme le Tribunal Arbitral du Sport en 2021. Beaulieu SA a repris l'ensemble des activités du site en 2016 et souhaitait redonner au théâtre sa place centrale en matière de programmation de spectacles, ainsi que des

conditions d'accueil optimales pour les productions nationales et internationales (danse, comédies musicales, etc.). Après 3 ans de fermeture pour travaux, le théâtre a réouvert ses portes au public en septembre 2022.

PROGRAMME > Comme en 1954, l'enjeu majeur du projet était de remanier totalement le bâtiment de l'intérieur tout en conservant l'enveloppe d'origine et ses façades en béton iconiques. Préservation du patrimoine historique et adaptation de l'existant aux besoins et normes actuels (confort, exigences acoustiques et techniques) constituaient le défi de ce programme de rénovation complexe. La forme compacte de la salle, favorisant le contact entre spectateurs et scène, devait être maintenue. Le nombre de places assises a été légèrement diminué (aujourd'hui 1'600 contre 1'844 auparavant) pour favoriser le confort des spectateurs. En revanche, des loges et des bureaux ont été ajoutés ainsi qu'un restaurant.



**INGÉNIEURS ISOLATION
ACOUSTIQUE PROJET**

EcoAcoustique SA
Avenue de l'Université 24
1005 Lausanne

SCÉNOGRAPHE

Thierry Guignard Scénographe
Rue du Clos Masure 3
F - 76790 Bénouville

ARCHITECTES D'INTÉRIEUR

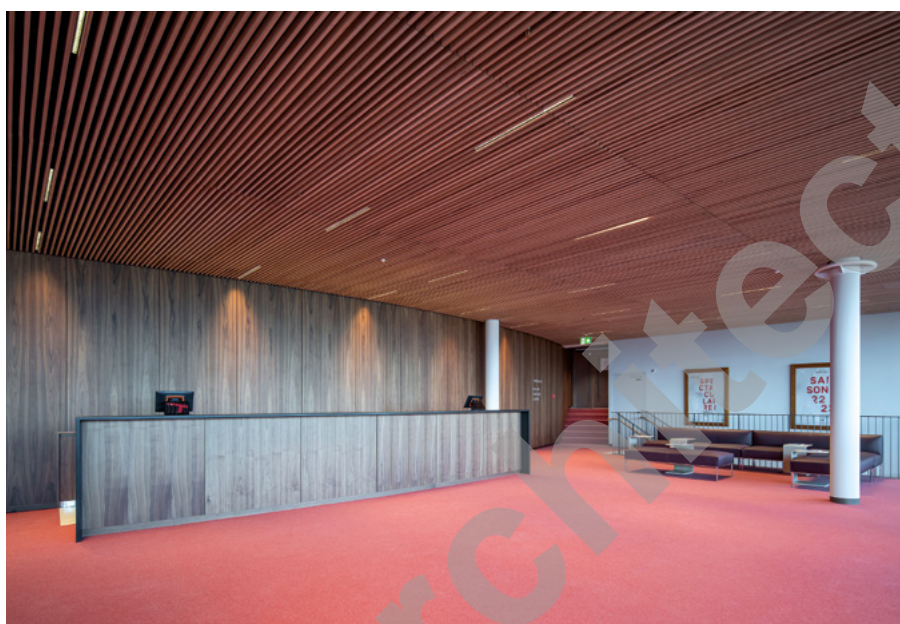
Fehlmann Architectes SA
Place du Casino 2
1110 Morges

ARCHITECTES PAYSAGISTES

L'Atelier du paysage Sàrl
Boulevard de Grancy 19A
1006 Lausanne

GÉOMÈTRES

RESO Vaud Sàrl
Rue des Métiers 2
1008 Prilly



CONCEPT > Le projet architectural, conçu par Fehlmann Architectes, visait à conserver l'identité de ce lieu emblématique, tout en améliorant et simplifiant ses espaces et circulations. Il a donc fallu repenser l'ensemble et intégrer des solutions techniques ingénieuses pour préserver l'existant. Ainsi le plafond de la salle de spectacle a été surélevé pour y intégrer de nouvelles passerelles d'éclairage adaptées aux logistiques complexes des spectacles et un système motorisé pour les décors a été mis en place. Le projet s'articule sur la mise en valeur de la salle conçue comme un joyau vers lequel les visiteurs sont guidés par un jeu de communications visuelles. De larges trémies d'escaliers laissent les niveaux communiquer entre eux et permettent des vues en surplomb d'un étage à l'autre. La façade vitrée unifie les 4 niveaux et renforce la luminosité, contrastant avec les parois en noyer en vis-à-vis qui dissimulent la salle comme un écrin.

RÉALISATION > L'enveloppe originelle, avec sa façade structurée par des meneaux de béton, a été conservée mais le théâtre bénéficie désormais d'un accès direct ouvrant sur le foyer du

rez-de-chaussée. En revanche, la toiture a dû être refaite, contrairement au projet initial, en raison des contraintes techniques de la sécurité incendie (poids des gaines de désenfumage notamment) et une partie a pu être végétalisée.

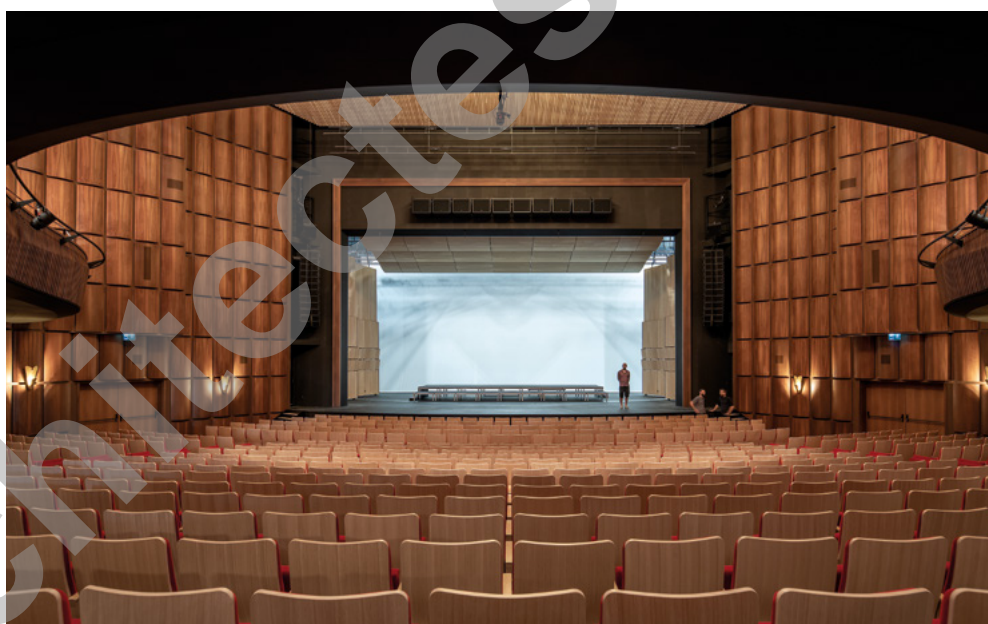
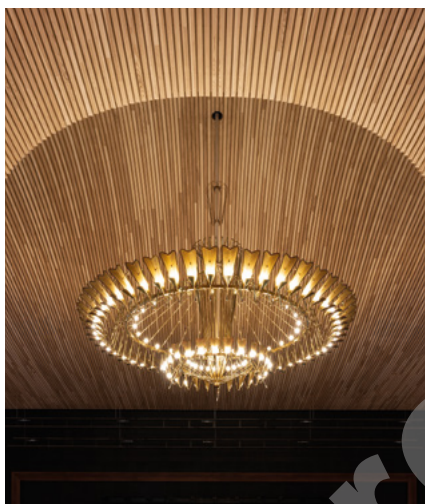
À l'intérieur, dès l'entrée, la texture brillante des sols en marbre et les miroirs de fonds agrandissent l'espace et renvoient la lumière. De petites ampoules suspendues dans le plafond de bois ondulé illuminent les lamelles comme des étoiles. Deux larges escaliers latéraux mènent au parterre, puis au balcon et enfin au poulailler ouvrant sur une terrasse panoramique. Des ascenseurs, ajoutés lors de la rénovation, desservent désormais tous les niveaux en parallèle des escaliers. Le foyer du rez-de-chaussée étant trop petit pour accueillir un bar, celui-ci se déploie sur tout le mur de fond du deuxième étage, face au panorama majestueux.

La salle constitue la pièce maîtresse de la rénovation du théâtre, avec ses parois composées de coques en noyer, entièrement déposées, restaurées et remontées à l'issue des travaux à



l'instar du monumental lustre d'origine. Celui-ci est mis en valeur par les ondulations des lames du plafond, répondant au fronton du balcon circulaire formé de lames de frêne. Depuis la scène, cette ligne, parfaitement horizontale, apparaît ondulante par un effet de trompe-l'œil. Outre leur effet esthétique, les lamelles du plafond participent à la qualité réhaussée du dispositif acoustique. Les tons bruns des parois en noyer répondent harmonieusement aux rouges des fauteuils et moquettes, créant une ambiance chaleureuse, élégante et feutrée.

La scène, auparavant en pente, a été mise à plat pour s'adapter au mieux à la danse et à certains décors. Elle a également été rabaisée pour favoriser la visibilité des spectateurs. Dans le même but, l'inclinaison de la pente du parterre a été accentuée. L'arrière-scène a quant à elle été transformée pour accueillir une nouvelle machinerie. Le système de sonorisation et le dispositif d'acoustique active font également partie de cette rénovation complexe et réussie tant du point de vue esthétique que technique.



Le nouveau restaurant «Quintino», qui gère également les trois bars du théâtre rénové, a été aménagé à l'angle de la place d'entrée et de l'avenue des Bergières. Il bénéficie ainsi de hautes fenêtres ouvertes sur la rue et sa terrasse au Sud. Sa décoration intérieure s'harmonise parfaitement avec celle du théâtre en reprenant les ondulations des rideaux de scène pour les faces du bar et de la mezzanine.

L'un des challenges de cette réalisation était la conduite simultanée du chantier du Tribunal Arbitral du Sport, appartenant au même ensemble bâti et mitoyen du côté sud du théâtre, en travaux en même temps. Pour simplifier la logistique, la même entreprise a réalisé la maçonnerie des deux projets et le calendrier des travaux de rénovation du théâtre a donc dû strictement s'adapter à celui du TAS.

Le jardin du presbytère, à l'arrière du théâtre, donnant sur l'entrée des artistes, a été réagencé tandis que du côté de la façade principale, devant les halles sportives, a été créé un nouvel espace de verdure et de convivialité pour le quartier.



CARACTÉRISTIQUES

Surface brute de plancher	9'500 m ²
Volume SIA	50'900 m ³
Nombre de niveaux	6
Nombre de niveau souterrain	1
Répartition des surfaces clés	
- Foyers	1'300 m ²
- Salle du théâtre, balcon et scène	1'500 m ²
- Loges	1'000 m ²
- Sous scène et stockage	700 m ²

ENTREPRISES ADJUDICATAIRES ET FOURNISSEURS

LISTE NON EXHAUSTIVE

Démolition - Désamiantage
ORLLATI (VD) SA
1042 Bioley-Orjulaz

Maçonnerie - Béton armé
INDUNI & CIE SA
1260 Nyon

Charpente métallique toiture
SOTTAS SA
1630 Bulle

Paratonnerres
HOFMANN CAPT
PARATONNERRES SÄRL
1010 Lausanne

Réfection structure et façades
MOLL SA
1446 Baulmes

Tableaux électriques Théâtre
GROUPE E CONNECT SA
1753 Matran

Acoustique active Théâtre
HYPerson SA
1030 Bussigny

Rénovation lustre -
Lustrerie foyer
LUCE-MS SA
1523 Granges-près-Marnand

Obturations et Protections
FIRE SYSTEM SA
1073 Savigny

Détection incendie et MCR
SIEMENS SUISSE SA
1020 Renens

Sprinklers
ADEFI SA
1023 Crissier

Chauffage - Ventilation
ALVAZZI GROUPE SA
1032 Romanel-sur-Lausanne

Sanitaire
GEORGES CONSTANTIN SA
1023 Crissier

Carrelages
VIMA SÄRL
1020 Renens

Sol en pierre naturelle
CHEVRIER & CAPRARA SÄRL
1023 Crissier

Moquette et Lino
HKM SA
1023 Crissier

Plâtrerie - Peinture Théâtre
KASTRATI FRÈRES SÄRL
1052 Le Mont-sur-Lausanne

Peinture serrurerie Foyer
RENOV MÉTAL COLORS SÄRL
1272 Genolier

Portes en bois
NORBA SA
1607 Palézieux

Menuiserie Parois Foyers
WIDER SA
1030 Bussigny

Menuiserie Restaurant
THIERRY LOICHOT SA
1123 Aclens

Plafonds bois - Rénovation
coques et faux-plancher salle
SCHWAB-SYSTEM,
JOHN SCHWAB SA
3236 Gampelen

Faux-plafonds métalliques
PLAFONMETAL SA
1052 Le Mont-sur-Lausanne

Signalétique
NÉON-ABC SA
1004 Lausanne

Aménagements extérieurs
WALO BERTSCHINGER SA
ROMANDIE
1312 Eclépens

Plantations aménagements
extérieurs
MENÉTREY SA
1042 Bioley-Orjulaz