

MÂÎTRE D'OUVRAGE

ECA Établissement
Cantonal d'Assurance
Avenue du Grey 111
1018 Lausanne

ARCHITECTES

Architram architecture et
urbanisme SA
Avenue de la Piscine 26
1020 Renens

INGÉNIEURS CIVILS

Petignat & Cordoba,
Ingénieurs Conseils SA
Rue de la Paix 11
1820 Montreux

BUREAUX TECHNIQUES

CHAUFFAGE – VENTILATION
ÉLECTRICITÉ
srg | engineering – Ingénieurs-
Conseils Scherler SA
Chemin du Maillefer 36
1052 Le Mont-sur-Lausanne

SANITAIRE

BA Consulting SA
Chemin de l'Étang 7
1037 Etagnières

ARCHITECTES D'INTÉRIEUR

Architram architecture et
urbanisme SA
Avenue de la Piscine 26
1020 Renens

ARCHITECTES PAYSAGISTES

Hüsler & Associés SA
Chemin Renou 2
1005 Lausanne



NOUVEAU SIÈGE ADMINISTRATIF DE L'ECA

HISTORIQUE / SITUATION > L'Établissement cantonal d'assurance (ECA) du canton de Vaud, regroupant 300 personnes, était réparti sur plusieurs sites de la région lausannoise. Face à l'accroissement considérable de ses activités, lié tant au développement urbanistique du canton qu'aux nouveaux enjeux et risques climatiques, le projet d'un nouveau siège a vu le jour en 2014. Afin d'optimiser la coordination des services et la concentration des moyens logistiques, le choix d'un vaste lieu unique s'est imposé. Le site de la Grangette, au Nord de Lausanne, jouxtant l'aérodrome de la Blécherette, réunissait toutes les qualités propices au projet: accessibilité, superficie et qualité paysagère. Au-delà d'un bâtiment administratif, c'est un concept novateur et unique en Suisse de regroupement des services

securitaires qui a été élaboré. En plus de ses trois missions fondamentales: prévention, défense incendie/secours et assurance, l'ECA, qui gère la centrale du 118, a été rejoint dans son nouveau centre par ses partenaires directs: les centrales d'urgence du canton (117, 144) ainsi que les postes de commandement de l'EMCC et de la Protection civile. Confié au bureau d'architecture Architram SA, le nouveau complexe a été livré au printemps 2022 après 4 ans de travaux. Les services y ont migré progressivement tandis que le nouvel espace d'exposition interactif «Ecagora» a ouvert ses portes en juin 2022.

PROGRAMME > La complexité de ce projet unique résidait dans la juxtaposition de différents programmes: bureaux administratifs, lieu d'exposition public, centre

COORDONNÉES

Avenue du Grey 111
1018 Lausanne

Conception 2018
Réalisation 2022

Édité en Suisse





de formation, restaurant, parking de 280 places, mais également des zones très sécurisées. La cohabitation entre espaces publics et zones sécurisées et la réponse à des exigences lourdes liées aux activités des centrales d'urgence constituait un défi conceptuel. Il s'agissait de respecter les contraintes spécifiques tout en garantissant cohésion et fluidité à l'ensemble.

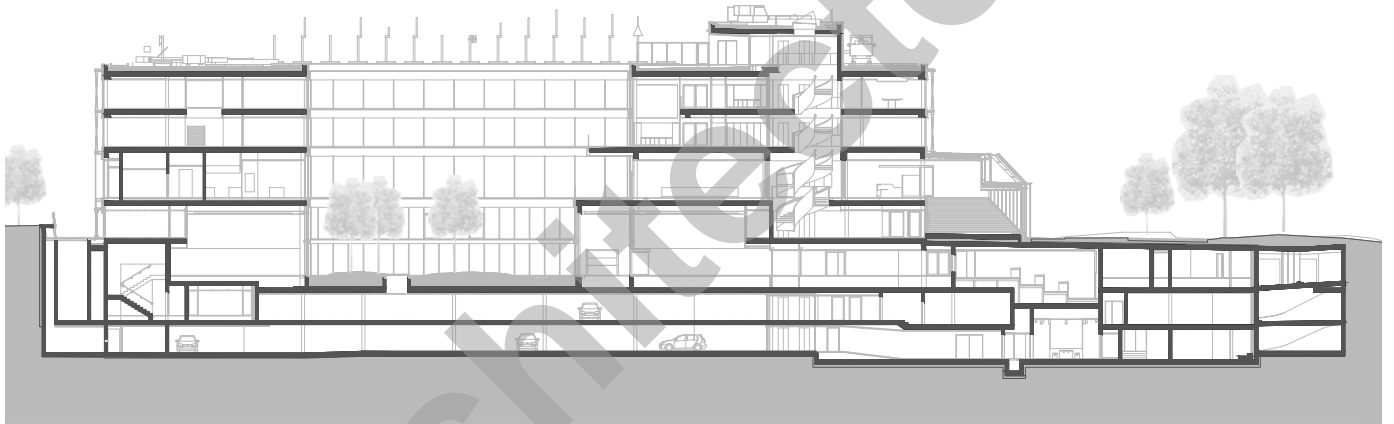
CONCEPT > Ce défi a été relevé par la proposition d'un bâtiment compact, de forme rectangulaire, organisé autour d'un patio central sur 7 niveaux d'environ 31'000 m² (4 étages hors sol et 3 en sous-sol), permettant de répartir les différentes missions en strates distinctes. Atrium à ciel ouvert assure la liaison et apporte un éclairage naturel à l'ensemble des niveaux. Cette solution permet de répondre aux différentes attentes des utilisateurs, de favoriser leur synergie tout en garantissant leur indépendance opérationnelle. Chaque niveau reçoit une fonction spécifique. Au-dessus des deux niveaux de parkings, s'organisent les deux zones de travail (siège ECA et centrales d'urgence) séparées par l'étage intermédiaire d'accueil du public (exposition, réunion, formation, restauration). Celui-ci constitue le niveau charnière du complexe et le point de rencontre des usagers. Dans le sous-sol, au cœur de l'édifice (rez-de-chaussée inférieur et 1^{er} sous-sol) se positionnent les services sécurisés (centrales d'urgence et État-Major), tandis que les étages accueillent les bureaux administratifs et des systèmes techniques de l'ECA. La toiture reçoit les panneaux solaires et offre une terrasse aménagée donnant une vue panoramique sur le Léman et les Alpes.

La différenciation des activités apparaît dès l'extérieur sur le traitement des façades: les zones de travail (sous-sol et deux derniers étages) présentent des parois vitrées trapézoïdales agencées en quinconce, créant un effet prismatique alors que la zone intermédiaire publique et les façades intérieures côté patio adoptent elles des larges baies planes séparées par des bandeaux d'acier. L'aspect



moins dynamique contribue à faire du patio une respiration et un lieu calme au sein de ce complexe d'activités. L'entrée se fait côté nord par une très large rampe d'escalier conçue comme un porche couvert, lumineux et accueillant, desservant les espaces publics au 1^{er} étage, tandis qu'une entrée latérale donne accès directement au rez-de-chaussée et au monumental escalier hélicoidal, pièce maîtresse de la desserte intérieure.

RÉALISATION > L'édifice offre un matériel de très haute technologie, avec de nombreuses salles de conférences et de commandement, hautement sécurisées pour certaines. Les capacités de l'acier ont été exploitées pour satisfaire aux exigences statiques, thermiques, anti-effraction, pare-balles, voies de fuite et protection incendie requises par ce projet. Des dalles spéciales de béton dites « à corps creux » (technologie Cobiax) ont été utilisées pour réaliser les grandes portées du bâtiment sans l'alourdir. Les façades vitrées ont été conçues



Plan de Coupe



comme une double paroi, soit deux vitrages séparés d'un espace de 60 cm pour faciliter entretien et ventilation. Ces deux couches de verre en partie blindé créent une zone climatique intermédiaire favorisant l'efficacité énergétique. Le chauffage géothermique, les matériaux de construction écoresponsables et les panneaux solaires sont compatibles avec le label Minergie P®.

À l'intérieur, les bureaux de l'ECA sont décloisonnés et offrent une grande flexibilité organisationnelle. Ils sont ouverts des deux côtés vers l'extérieur : paysage naturel et patio interne. À tous les niveaux, des espaces conviviaux de rencontre ont été aménagés. Un jeu de luminaires triangulaires rappelle en clin d'œil le logo de l'ECA. Les ambiances intérieures matérialisent les strates et les éléments naturels. Matériaux et teintes s'allègent ainsi à mesure que le bâtiment s'élève vers le ciel. L'ancrage en sous-sol est marqué par des matériaux solides (calcaire, grès, acier), le niveau intermédiaire présente des essences de bois (parquets, plafonds) dialoguant avec les espaces verts extérieurs, tandis que les étages vitrés sont axés

sur la transparence et la lumière (verre, blanc). Malgré d'importantes exigences sécuritaires liées aux centrales d'urgence, le bâtiment, grâce à son ingénieuse enveloppe vitrée, présente un résultat cristallin, entièrement intégré dans son environnement paysager.

L'ECA étant actif dans la construction d'immeubles respectueux de l'environnement, son siège se devait représentatif de ces principes énergétiques et écologiques. Le nouveau complexe est un lieu tourné vers le futur tant dans son concept architectural que dans son fonctionnement novateur.

CARACTÉRISTIQUES

Surface du terrain	29'641 m ²
Surface brute de plancher	31'000 m ² dont 17'800 m ² net
Emprise au rez	4'197 m ²
Volume SIA	121'345 m ³
Nombre de niveaux	Rez + 4
Nombre de niveaux souterrains	3
Répartition des surfaces	
- Siège administratif de l'ECA	4'200 m ²
- Étage public (Réception, cuisine, restaurant, tea-room, exposition, centre de formation, accueil, etc.)	4'000 m ²
- Centrales d'urgence (117, 118, 144)	4'980 m ²
- Parking intérieur	8'800 m ²
- Aménagements extérieurs	13'000 m ²
- Patio intérieur	450 m ²
Places de parc intérieures	
- Voitures	283
- Motos	34
Places de parc extérieures	
- Véhicules légers	13
- Véhicules longs	5
- Deux-roues	60
- Vélos électriques	30

