

# EXTENSION STAND DE TIR ST-GEORGES

## PETIT-LANCY - GE

**MAÎTRE D'OUVRAGE**

Fondation des Exercices de  
l'Arquebuse et de la Navigation  
Rue du Stand 36  
1204 Genève

**ARCHITECTES**

De Giuliani & Portier  
Architectes SA  
Chemin de l'Echo 3  
1213 Onex

**COLLABORATRICES**

Filipa Filipe  
Vera Colica

**INGÉNIEURS CIVILS**

ZS Ingénieurs Civils SA  
Rue des Grand'Portes 2  
1213 Onex

**BUREAUX TECHNIQUES**

CVS  
Mike Humbert Sàrl  
Chemin Antoine-Verchère 6  
1217 Meyrin

**ÉLECTRICITÉ**

MAB-Ingénierie TBS SA  
Chemin de Mouille-Galand 1  
1214 Vernier

**INGÉNIEURS ACOUSTIQUE**

AcouConsult Sàrl  
Rue de l'Avenir 4  
1207 Genève

**GÉOMÈTRES**

HKD Géomatique SA  
Chemin de l'Echo 3  
1213 Onex



### TRANSFORMATION

**HISTORIQUE/SITUATION** > Le Stand de Tir de St-Georges évoque une tradition genevoise dont l'histoire remonte au XV<sup>e</sup> siècle, les Exercices de l'Arquebuse et de la Navigation. Le bâtiment historique, construit en 1895 par Louis et Gédéon Dériaz, est un témoin patrimonial important du canton de Genève, évalué comme intéressant au Recensement architectural. Il est formé d'un corps de bâtiment central flanqué de deux ailes longitudinales prolongées par des extensions en 1948 (nord) et 1958 (sud). La Fondation souhaitait de nouveaux locaux mieux adaptés à ses besoins et aux exercices de tir. Elle a mandaté le bureau d'architectes de Giuliani & Portier Architectes SA pour un projet de transformation du site qui ne dénature pas l'ensemble historique et instaure une relation harmonieuse entre les divers éléments du complexe sportif. Les architectes proposent de démolir l'annexe de 1958,

située dans le prolongement de l'aile sud et architecturalement moins intéressante, pour la remplacer par un nouveau volume qui sera relié au bâtiment principal par une structure vitrée. Une seconde construction pour le tir à la poudre noire est prévue à l'arrière du terrain et complète l'ensemble. Séparé des berges du Rhône par une zone boisée, le stand de tir prend place sur un domaine de 44 hectares de la commune de Lancy, dans la localité du Petit-Lancy. Situé à l'écart des zones d'habitation, le terrain de St-Georges convient aujourd'hui encore à l'exercice du tir, activité peu compatible avec un environnement habité.

**PROGRAMME** > Les besoins du Maître d'ouvrage comprennent plusieurs points se référant tant à l'exercice du tir qu'à la sécurité et à la qualité de l'accueil. La Fondation souhaitait tout d'abord augmenter le nombre de

**COORDONNÉES**

Route du Pont-Butin 8  
1213 Petit-Lancy

Conception 2015  
Réalisation 2017 - 2021

Édité en Suisse

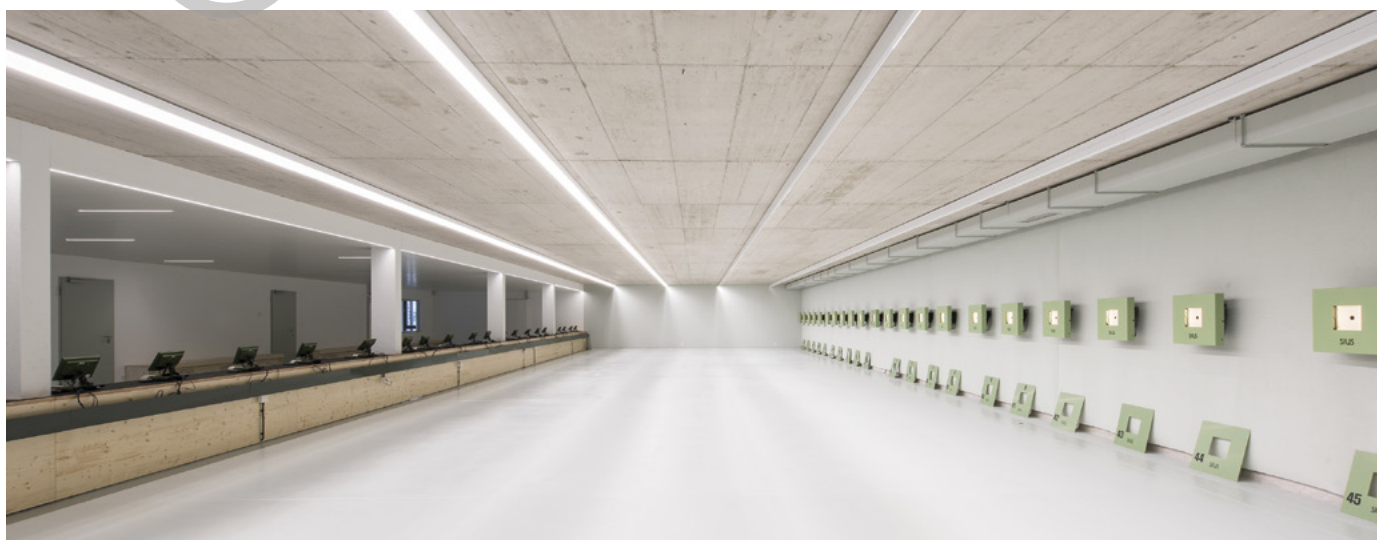




postes de tir, créer de nouveaux locaux pour le stockage du matériel (dépôts) et des archives et consolider ainsi la sécurité du lieu. Elle demandait également de construire un nouveau bâtiment dédié au tir à la poudre noire, premier de ce type en Suisse, et que celui-ci soit indépendant des autres volumes. Enfin, le confort des tireurs devait être amélioré par la création de nouveaux espaces communs répondant mieux aux attentes actuelles, par l'offre en particulier d'une nouvelle buvette. Le contexte bâti ne devait évidemment pas être oublié dans la mise en œuvre du programme et l'emblématique bâtiment historique devait être préservé.

La nouvelle construction située dans le prolongement de l'aile sud comprend un sous-sol et deux étages au-dessus du rez-de-chaussée. Elle accueille les dépôts, une salle de tir, deux bureaux, une buvette, une cuisine/bar et une salle polyvalente. Implanté à l'arrière du terrain, le bâtiment de tir à la poudre noire s'étend sur un seul niveau et comprend essentiellement une salle de tir à laquelle s'ajoutent un bureau et un local servant d'atelier de menuiserie pour la fabrication des cibles.

**PROJET** > S'intégrer dans le site sans dénaturer le bâti existant et mettre en relation les nouveaux éléments avec leur contexte, tels sont les enjeux du projet. Ce dernier prend en compte ces exigences et place un élément sobre mais emblématique à l'extrémité sud en établissant une liaison transparente - vitrée - avec le bâtiment historique. Le second volume se veut lui aussi simple et suit la ligne du premier. Les contraintes liées à l'affectation du lieu conditionnent également le projet dont le concept s'inspire de la devise « un esprit sain dans un corps sain » pour souligner les bénéfices du sport pour le corps et le mental. Tout en respectant la contrainte de créer des espaces sans lumière naturelle pour les zones de tir, l'architecte a souhaité développer son projet selon le concept d'équilibre entre l'homme et la cible. L'homme est ainsi représenté par une construction solide et rigide, ancrée dans l'existant, tandis que la cible est un élément léger, suspendu. Cette suspension est évoquée à l'avant du bâtiment où le rez-de-chaussée accueillant les espaces communs est ouvert sur une partie de son pourtour et semble porter cette masse opaque destinée au programme de tir.



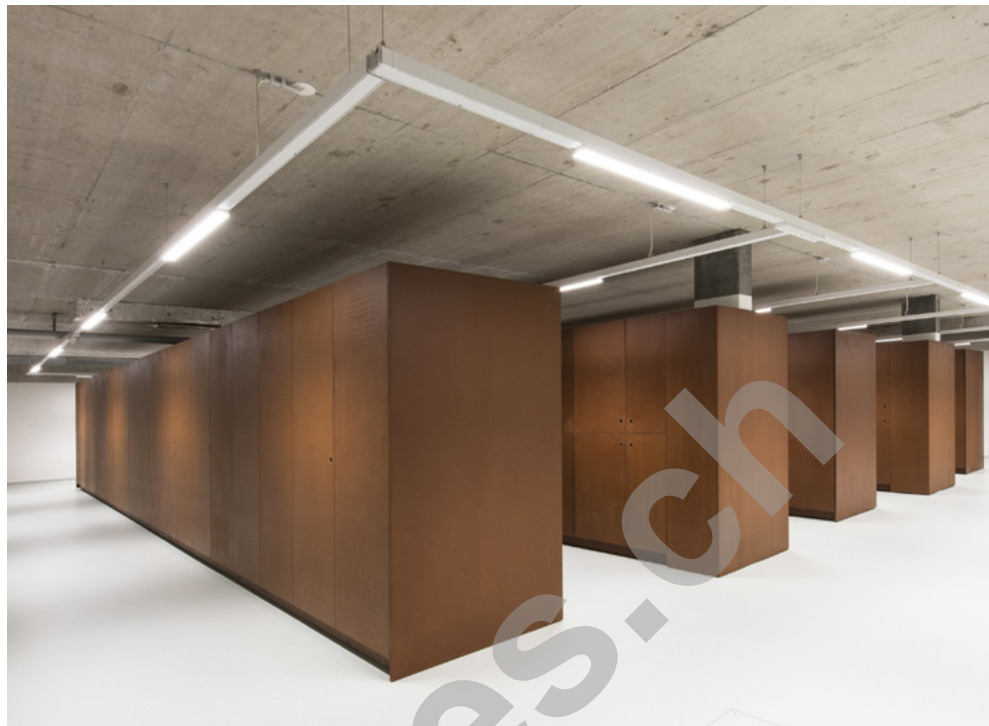


Le tout forme un équilibre constructif qui vient se lier au bâtiment existant et dialogue avec celui-ci en jouant sur les contrastes tout en rappelant son langage par les teintes choisies en façade.

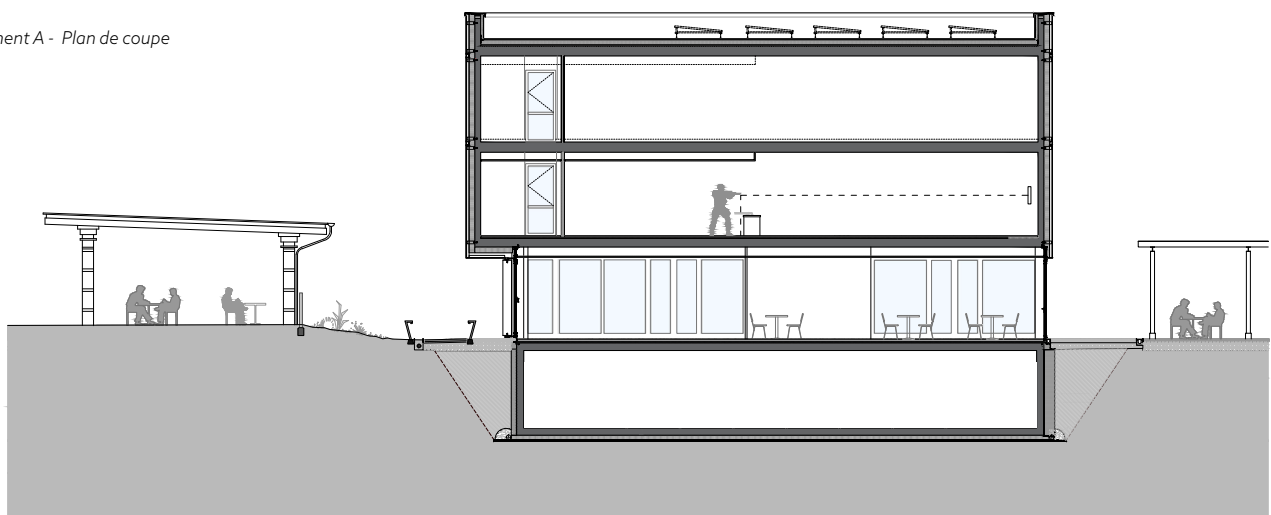
**RÉALISATION** > Développé dès 2015 déjà, le projet sera réalisé entre 2017 et 2021, le stand de tir restant en activité durant les travaux. L'image monolithique du bâtiment principal est caractérisée par une structure porteuse en béton et des façades revêtues de panneaux en composite Alucobond collés, avec des lames verticales posées devant les ouvertures vitrées. Les panneaux de teinte marron présentent des aspects différents selon la luminosité et l'incidence de celle-ci, ce qui dynamise la façade, à l'instar du calepinage jouant avec des plaques de trois tailles différentes. Au vu des exigences du programme dans les étages, la façade ne comprend que deux ouvertures par étage mais une fermeture totale est possible par l'installation de lames pivotantes devant les vitrages. Au rez-de-chaussée, la buvette et la salle de conférence s'ouvrent sur l'extérieur par de grandes surfaces entièrement vitrées mais également doublées extérieurement par des lames pivotantes qui filtrent la lumière naturelle et permettent de privatiser la salle de conférence.

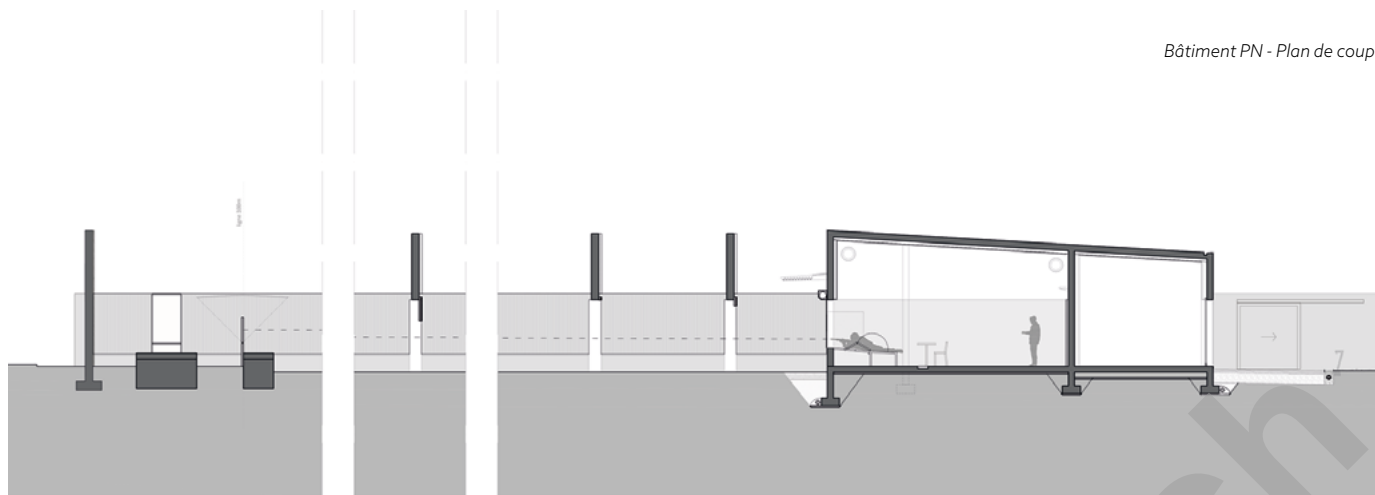
À l'intérieur, le concept chromatique reprend la couleur existant dans le bâtiment historique des Tirs 10 m. Ces tonalités vert clair, appréciées par les tireurs car tranquilisantes pour l'œil, se retrouvent dans la nouvelle construction ce soit dans les sols en résine, les portes ou les faïences.

Des mesures particulières telles que des reprises en sous-œuvre, ont été prises pour assurer la stabilité du bâtiment existant. Au vu de l'activité, une grande importance a été donnée à l'acoustique. Des plaques insonorisantes ont été ajoutées contre les murs pour atténuer le bruit des tirs. Afin de garantir la sécurité, des buttes de terre de 10 m longent les lignes de tirs. Pour permettre la construction du bâtiment de tir à la poudre noire d'une part et pour ajouter des lignes de tir d'autre part, d'importants volumes de terre ont été déplacés, tout en maintenant une butte de protection.



Bâtiment A - Plan de coupe





Des panneaux photovoltaïques ont été installés en toiture pour améliorer l'efficacité énergétique du complexe sportif. Le nouveau bâtiment est chauffé par des radiateurs et par le sol au rez-de-chaussée, et relié au réseau de chauffage à distance. Le nouveau complexe sportif s'inscrit dans le futur en offrant de nouveaux espaces de qualité avec des installations conformes aux normes actuelles et il valorise l'héritage historique qui a fait la renommée des Exercices de l'Arquebuse.

### CARACTÉRISTIQUES

Surface du terrain	68 320 m <sup>2</sup>
Surface brute de plancher	1 945 m <sup>2</sup>
Emprise au rez	540 m <sup>2</sup>
Volume SIA	8 534 m <sup>3</sup>
Nombre de niveaux	Rez + 2
Nombre de niveau souterrain	1
Répartition des surfaces Bâtiment A	
- Dépôts	305 m <sup>2</sup>
- Salle Tir 10m	429 m <sup>2</sup>
- Buvette	192 m <sup>2</sup>
- Cuisine/Bar	25,5 m <sup>2</sup>
- Salle polyvalente	55,6 m <sup>2</sup>
- 2 Bureaux Dir. de Tir	48,5 m <sup>2</sup>
Répartition des surfaces Bâtiment PN	
- Salle Tir PN	209 m <sup>2</sup>
- Menuiserie	34 m <sup>2</sup>
- Bureau Dir. de Tir	21 m <sup>2</sup>



## ENTREPRISES ADJUDICATAIRES ET FOURNISSEURS

LISTE NON EXHAUSTIVE

Échafaudages  
**IMPLENIA SUISSE SA**  
1213 Onex

Maçonnerie  
**CLAUDIO D'ORLANDO SA**  
1222 Vésenaz

Revêtement de façades  
**SOTTAS SA**  
1630 Bulle

Isolation - Étanchéité spéciales  
**ARDIZIO TOITURES SA**  
1213 Petit-Lancy

Menuiseries extérieures  
**SERRURERIE 2000 SA**  
1252 Meinier

Installations électriques  
**GSÉ GLOBAL SERVICES  
ÉLECTRICITÉ SA**  
1213 Onex

Chauffage - Ventilation  
**CGC ENERGIE SA**  
1226 Thônex

Sanitaire  
**FORSTER PLOMBIER SÀRL**  
1234 Vessy

Ouvrages métalliques  
**SCHOLL-METAL SA**  
1217 Meyrin

Chapes  
**PRO-CHAPES**  
BE-4920 Remouchamps.

Revêtement de sols sans joints  
**SOLDESIGN SA**  
1996 Fey-Nendaz

Revêtement de sols et murs  
- Carrelages  
**BAGATTINI SA**  
1201 Genève

Plâtrerie - Peinture  
**MICHEL CONA SA**  
1201 Genève

Menuiseries intérieures  
**EVM MENUISERIE SÀRL**  
1217 Meyrin

Agencement de cuisine  
**SERVICE EQUIPEMENT  
WESCHER SA**  
1227 Carouge

Installations de transports  
**ASCENSEURS SCHINDLER SA**  
1228 Plan-les-Quates