



HAUTE ÉCOLE D'ART ET DE DESIGN-HEAD

GENÈVE – GE

MAÎTRE D'OUVRAGE

Swisscanto Invest by
Zürcher Kantonalbank
Prime Tower
Hardstrasse 201
8005 Zürich

ASSISTANT DU MAÎTRE D'OUVRAGE

Atelier d'ici architectes Sàrl
Rue Soubeyran 7
1203 Genève

UTILISATEUR

HES-SO Genève SA
Campus Battelle
Rue de la Tambourine 2
1227 Carouge

ENTREPRISE TOTALE

HRS Real Estate SA
Rue de Lyon 120
1203 Genève

ARCHITECTES

Favre + Guth Architecture SA
Route des Acacias 25
1227 Les Acacias

INGÉNIEURS CIVILS

Pillet SA
Chemin de Paris 5
1233 Bernex

BUREAUX TECHNIQUES

CVSE
Amstein + Walthert Genève SA
Avenue Edmond-Vaucher 18
1203 Genève

GÉOTECHNIQUE

Pillet Géotechnique SA
Chemin de Paris 5
1233 Bernex

INGÉNIEURS FAÇADE

BCS SA
Rue de Draizes 3
2000 Neuchâtel

INGÉNIEURS ENVIRONNEMENT

Alterego Concept SA
Avenue des Morgines 45
1213 Petit-Lancy

CONCEPTEURS ÉCLAIRAGE

Reflexion AG
Avenue de Cour 74
1007 Lausanne

INGÉNIEURS SÉCURITÉ INGÉNIEURS ACOUSTIQUE PHYSIQUE DU BÂTIMENT

Amstein + Walthert Genève SA
Avenue Edmond-Vaucher 18
1203 Genève

ARCHITECTES PAYSAGISTES

Gilbert Henchoz Architectes
Paysagistes Associés SA
Route de Thonon 152B
1222 Vézenaz

GÉOMÈTRES

MBC Ingéo SA
Route de Troinex 33
1234 Vessy

COORDONNÉES

Route des Franchises 2
1203 Genève

Conception 2017

Réalisation 2019 – 2020

Édité en Suisse



RÉHABILITATION

HISTORIQUE/SITUATION > Suite à la mise à disposition de trois bâtiments par la fondation Hans Wilsdorf, la Haute école spécialisée de Suisse occidentale a permis à la Haute école d'art et de design de Genève (HEAD) de regrouper ses activités sur un nouveau campus aux Charmilles. Situé le long de la route des Franchises, le bâtiment A accueillant les arts visuels et des ateliers techniques a été conçu en 1934 par l'architecte Pierre Cahorne. Cette ancienne structure de montage (doublée de locaux d'expédition) d'Hispano-Suiza a subi d'importantes transformations dès 1941 et jusque dans les années cinquante, sous la direction de l'architecte Jean Erb. L'édifice de la route des Franchises 2 s'insère dans le nouveau complexe Quartet longeant la rue de Lyon regroupant activités commerciales, artisanales, biotechnologie et commerces de proximité. L'objectif était de garder l'empreinte d'Hispano-Suiza dans le quartier.

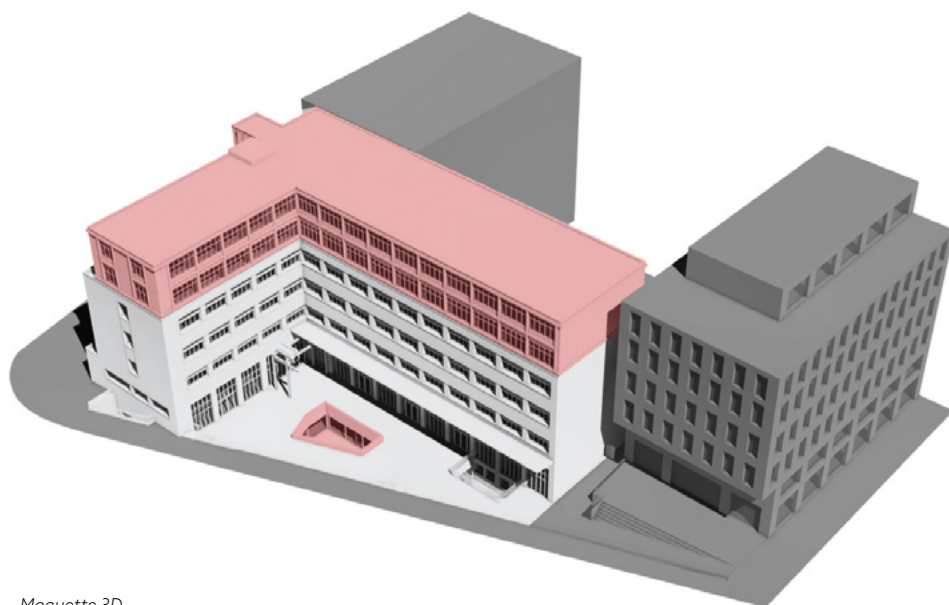
CONCEPT > Nettoyé de quelques volumes disparates, le bâtiment a fait l'objet d'une rénovation portant sur son enveloppe extérieure et certains éléments d'aménagements intérieurs. La structure statique du bâtiment a été conservée visuellement, donnant un rythme transversal aux espaces d'ateliers. La rénovation englobait une extension en sous-sol dans la cour, le long de la route des Franchises, la création d'un noyau de distribution vertical et de services, ainsi qu'une surélévation de deux niveaux sur le bâtiment existant. Le langage architectural est renforcé par la reprise des encadrements saillants et des linteaux divisant les fenêtres dans leur hauteur, renforçant ainsi l'horizontalité des façades. Héritant de vitrages anthracite performants de type industriel, les façades rénovées à l'identique sont complétées d'une isolation périphérique crépie.





La couleur bleutée témoigne de la nouvelle vocation artistique du bâtiment. À l'intérieur, les grands espaces modulables occupant les deux ailes en L s'articulent autour du noyau de distribution vertical et de services. L'escalier principal a été réhabilité et rehaussé de deux niveaux pour accéder aux deux étages de la surélévation. Il termine son cheminement dans une boîte de verre.

L'esplanade est connectée vers l'extérieur par une rampe et deux escaliers, à travers le mur qui la délimite, en parallèle de la route de Franchise. Cette esplanade est totalement ouverte et libre de tout obstacle. Deux bancs linéaires en béton prennent appui sur le mur de délimitation et offrent les assises nécessaires à l'utilisation de l'espace. Le nouveau patio, situé en contrebas de l'esplanade principale, offre quant à lui un espace plus intimiste, accessible par le sous-sol. Une septantaine de places pour les vélos ont été créées au niveau du trottoir de la route des Franchises.



Maquette 3D

- Bâtiment existant transformé
- Surélévation/Extension

Le concept d'éclairage participe à la mise en valeur des lieux. Celui-ci souligne l'aspect historique du bâtiment, son ancienne et sa nouvelle affectation, les matériaux de construction ainsi que son architecture brute. L'éclairage est appliqué de manière discrète afin de souligner les détails architecturaux. Les sources lumineuses disparaissent, laissant place à la noblesse des matériaux.

RÉALISATION > La structure en béton armé des années quarante a été conservée, tandis que les fondations ont été ponctuellement renforcées par des micro-pieux. Des travaux de reprise en sous-œuvre ont été entrepris dans le but d'agrandir le sous-sol existant, mais également sous la façade Est, en adéquation avec la construction du projet Quartet en mitoyenneté. Les deux étages en surélévation, le nouveau plancher intermédiaire de même que les mezzanines ont été réalisés en structure métallique avec plancher collaborant, afin d'optimiser les charges ajoutées. Le contreventement d'ensemble est garanti à la fois par la structure existante et par l'ajout de noyaux en béton armé allant du sous-sol jusqu'au dernier étage.

La rénovation des vitrages avec système aluminium à section fine renforcée permet de recréer le rendu et le tramage d'époque, tout en offrant des performances thermiques et énergétiques actuelles. Le rez-de-chaussée se caractérise par son vitrage de type industriel sur grande hauteur, avec système de poteaux-traverses acier et des portes à vantaux. Les concepteurs ont prévu une surélévation en structure acier avec façade rideaux en poteaux-traverses aluminium et revêtement des parties opaques en aluminium lisse. L'intérieur est constitué d'un choix de revêtements sobres renforçant le caractère industriel du lieu.



CONCEPT ÉNERGÉTIQUE > Le bâtiment A, labellisé HPE et Minergie® (part théorique d'énergie renouvelable de 85%), est raccordé à la centrale d'énergie du site Quartet. Cette dernière comporte des pompes à chaleur sur sondes géothermiques ainsi qu'une chaudière à gaz en appoint. Les panneaux photovoltaïques en toiture complètent le dispositif. En complément, les installations de ventilation utilisent la technologie adiabatique dans les monoblocs afin de rafraîchir l'air pulsé en été.

CARACTÉRISTIQUES

Surface du terrain	1643 m ²
Emprise au rez	1250 m ²
Surface brute de plancher	8917 m ²
Volume SIA	35228 m ³
Nombre de niveaux hors-sol	6
Nombre de niveau souterrain	1

