



CENTRE DE SANTÉ MENTALE

ASSAINISSEMENT GÉNÉRAL ET TRANSFORMATION DU BÂTIMENT COMMERCIAL
BINNINGEN – BL

Ouvrage 12115F

Maître d'ouvrage

Balintra AG
c/o UBS Fund Management
(Suisse) AG
Aeschenplatz 6
4052 Bâle

Entreprise Totale

HRS Renovation SA
Hochbergerstrasse 60 C
4057 Bâle

Architecte

Proplanning Architekten AG
Türkheimerstrasse 6
4009 Bâle

Ingénieur civil

Proplanning Bauingenieure AG
Türkheimerstrasse 6
4009 Bâle

Ingénieur en électricité

Pro Engineering AG
Innere Margarethenstrasse 2
4051 Bâle

Ingénieur sanitaire

Roesen Haustechnik AG
Gasstrasse 20
4056 Bâle

Ingénieur CVC

Tebit Haustechnik AG
Hauptstrasse 28
4102 Binningen

Physique du bâtiment

Ehrsam Beurret Partner AG
Ingenieure und Planer SIA USIC
Oberemattstrasse 35
4133 Pratteln

Planificateur façades

NM Fassadentechnik AG
Innere Margarethenstrasse 26
4051 Bâle

Architecte paysagiste

BRYUM GmbH
Breisacherstrasse 89
4057 Bâle

Coordonnées

Hauptstrasse 34
4102 Binningen BL

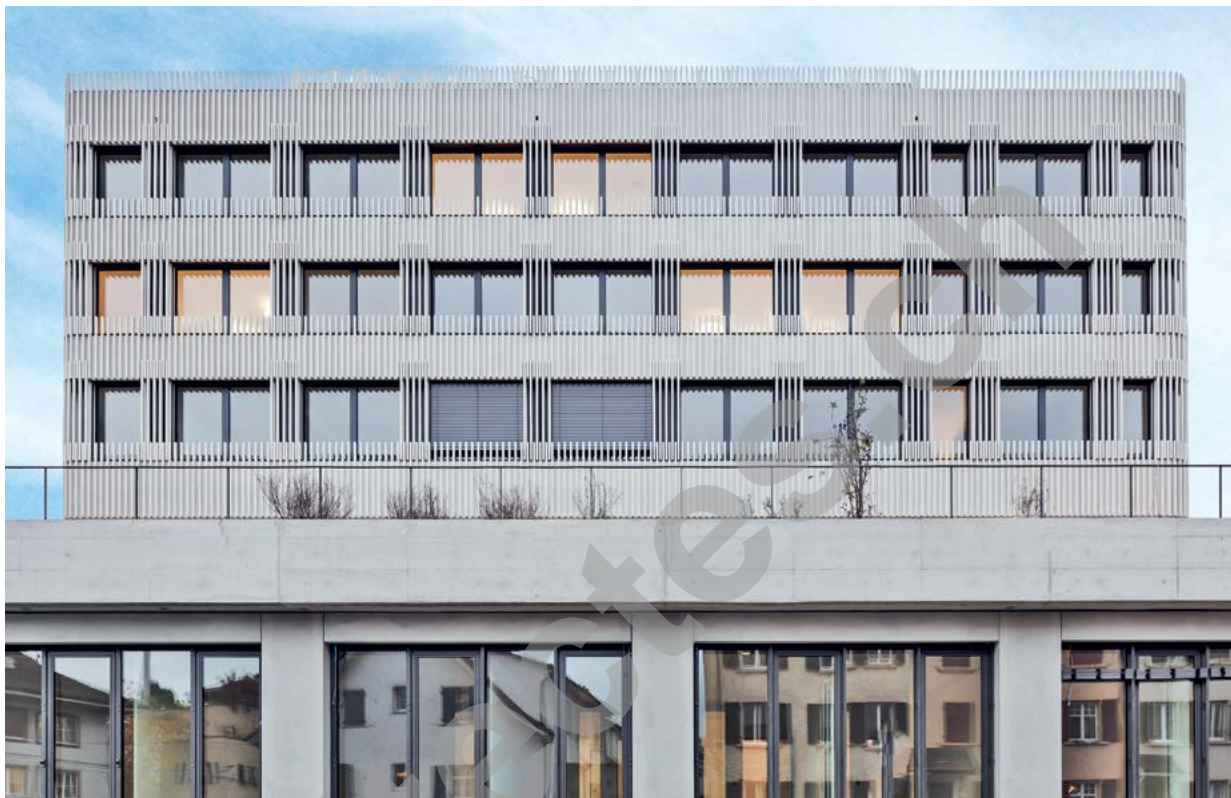
Conception

2019

Réalisation

Avril 2019 à octobre 2020

Édité en Suisse



SITUATION / HISTORIQUE

Située aux portes de la ville de Bâle, la commune d'agglomération de Binningen, dans le canton de Bâle-Campagne, compte environ 16 000 habitants. Depuis quelques années, la zone entourant le centre du village a été embellie et revalorisée sur le plan constructif, à l'exemple de ce bâtiment sur six niveaux érigé en 1974. Ancré à la Hauptstrasse 34, il accueillait à l'origine des appartements en location, la Poste ainsi que diverses surfaces commerciales.

En avril 2019, HRS Renovation SA a entrepris une rénovation générale du bâtiment désormais transformé en centre de santé mentale. Du 2^e au 6^e niveau, « Psychiatrie Baselland » exploite un centre ambulatoire dédié à la psychiatrie des enfants, adolescents et adultes ainsi qu'une clinique de jour pour les interventions de crise et les troubles liés à une dépendance. Le socle accueille comme par le passé La Poste. L'arrêt de tram et de bus « Hohle Gasse » est situé juste devant le bâtiment tandis qu'un parking souterrain est à disposition des automobilistes dans l'immeuble voisin.





CONCEPT / ARCHITECTURE

Afin de garantir le changement d'utilisation souhaité, l'intérieur du bâtiment, la façade et l'enveloppe ont subi un assainissement en profondeur, ceci sans autre modification de la volumétrie globale. Dorénavant, l'édifice répond aux normes anti-sismiques. Par ailleurs, les sites contaminés, la technique du bâtiment dans son ensemble, les portes et portails ainsi que le parking souterrain de l'immeuble voisin de la Hauptstrasse 36 ont été rénovés.

Désormais le socle du bâtiment est constitué sur toute sa hauteur d'éléments préfabriqués en béton et d'une façade rideau. Il est aménagé d'une terrasse accessible par un escalier qui mène à l'entrée du centre de santé mentale. Des bacs à plantes et des bancs en bois viennent agrémenter la terrasse.

La nouvelle enveloppe du corps principal (du 2^e au 6^e niveau) attire tous les regards. Le revêtement de façade en céramique aux subtils reflets confère à l'édifice son caractère unique, tout en mettant en valeur la rue principale de Binningen. La façade ventilée est conçue à partir de bandeaux intégrant des barres de céramique en terre cuite. Une isolation en laine minérale s'intercale entre la structure en bois et l'enveloppe en céramique.



DÉFIS

Ce projet a exigé de la part des concepteurs une parfaite planification. Lors de la construction de la façade, les travaux des divers fournisseurs (fenêtres en bois/barres de céramique) ont dû être précisément coordonnés. Par ailleurs, plusieurs étapes de travaux se déroulaient en parallèle. Tandis que la structure porteuse était renforcée grâce à des micro-pieux au sous-sol, des travaux de démolition se déroulaient dans la partie supérieure du bâtiment. L'étanchéification avec les bâtiments voisins s'est avérée techniquement compliquée. Le problème a pu être résolu grâce à des revêtements intérieurs et un canal permettant de capter l'eau susceptible de s'infiltrer.



CONCEPT ÉNERGÉTIQUE / DURABILITÉ

L'assainissement en profondeur du système de chauffage et de production d'eau chaude sanitaire a permis de réaliser de substantielles économies d'énergie. Celle-ci étant plus respectueuse de l'environnement est issue d'une centrale de chauffage connectée au réseau de chauffage à distance de Primeo Energie.



CARACTÉRISTIQUES

Coût global (CHF, incl. TVA):	22,2 millions
Surface du terrain:	3900 m²
Niveaux:	6 hors sol / 2 en sous-sol