



# NASH SUITES HÔTEL, NASH PRATIK MEYRIN – GE

## MAÎTRE D'OUVRAGE

NASH Cointrin SA  
Avenue Louis-Casaï 88  
1216 Meyrin

## ENTREPRISE GÉNÉRALE

Grisoni-Zaugg SA  
Rue de Planchy 20  
1628 Vuadens

## ARCHITECTES

Latitude Architecte 46°2  
Rue du Mont de Sion 8  
1206 Genève

## INGÉNIEURS CIVILS

B+S ingénieurs conseils SA  
Chemin Rieu 8  
1208 Genève

## BUREAUX TECHNIQUES

CVSE  
Technic's Energy  
Rue Henri-Mussard 7  
1208 Genève

## GÉOTECHNIQUE

De Céréville géotechnique SA  
Chemin des  
Champs-Courbes 17  
1024 Ecublens

## INGÉNIEURS ACOUSTIQUE

Batj SA  
Rue Liotard 1  
1202 Genève

## INGÉNIEURS SÉCURITÉ

Protectas SA  
Impasse Colombelle 8  
1218 Le Grand-Saconnex

## ARCHITECTES PAYSAGISTE

Gilbert Henchoz Architectes  
Paysagistes Associés SA  
Route de Thonon 152B  
1222 Vésenaz

Vimade Sàrl  
Rue de Lausanne 69  
1202 Genève

## GÉOMÈTRE

Heimberg & Cie SA  
Rue Saint-Léger 18  
1204 Genève



## HÔTELS

**HISTORIQUE/SITUATION** > Nash Suites Hôtel est un nouvel hôtel, situé à l'avenue Louis-Casaï, Meyrin (GE), contigu de Nash Airport, un ancien hôtel Swissair rénové. Il est situé à portée immédiate de l'aéroport de Cointrin et de Palexpo. La forme ronde a été choisie afin d'optimiser au maximum la surface constructive de la parcelle. Le nouvel établissement de huit niveaux sur rez-de-chaussée est un « quatre étoiles plus » qui offre 139 chambres et 2 appartements. La nouvelle appellation est Nash Suites Hôtel. Ce projet a été conçu dans le prolongement d'un plan d'ensemble qui, en 2012, prévoyait un nouveau complexe hôtelier englobant la rénovation de l'hôtel existant, Nash Airport, et l'édification de deux nouveaux établissements, Nash Suites Hôtel et Nash Pratik. Nash Pratik, troisième élément du complexe, situé à proximité immédiate de Nash, est un nouveau bâtiment haut de trois niveaux sur rez-de-chaussée mais

susceptible de recevoir une surélévation de deux niveaux. Il offre 41 chambres privilégiant le design et la fonctionnalité. Au sous-sol, le parking souterrain est accessible depuis l'avenue Louis-Casaï.

**PROJETS** > Nash Suites Hôtel fonctionne comme une tête de proue urbaine : le bâtiment manifeste la transition entre l'infrastructure autoroutière et l'urbanité de l'avenue Casaï. À la fois coque protectrice dans les étages supérieurs et ouvert sur l'avenue, à l'échelle du piéton, l'hôtel accompagne et articule les deux échelles urbaines. Les différentes chambres s'organisent autour d'un atrium central qui reprend la courbure de la façade. L'intégration de l'atrium permet une respiration et une transition entre les flux publics, semi-publics et privés. Un restaurant complète le premier niveau alors qu'un wellness est proposé au sous-sol.

## COORDONNÉES

Avenue Louis-Casaï 88  
1216 Meyrin

Conception 2014 – 2016  
Réalisation 2017 – 2019

Édité en Suisse



CENTRE D'INFORMATION  
ARCHITECTURE ET CONSTRUCTION





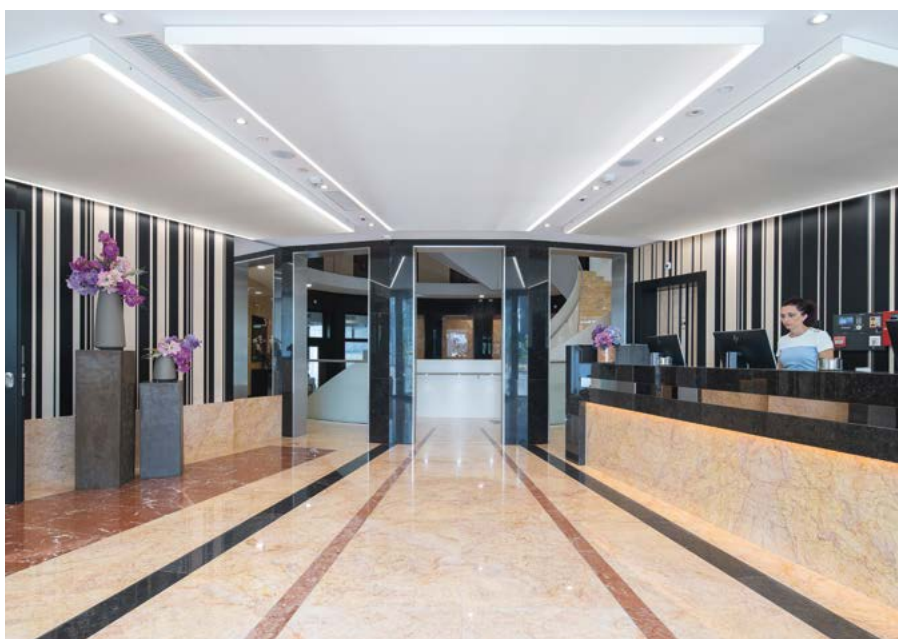
Nash Pratik est un bâtiment de 41 chambres qui s'inscrit dans un espace complexe et restreint le long de l'autoroute. Le défi était de maintenir néanmoins une véritable qualité de lumière et d'espaces intérieurs rendu possible par une façade ajourée à la façon d'un tressage ainsi que des cadrages ponctuels sur le paysage. La toiture, végétalisée est traitée comme une cinquième façade. Elle offre un grand panorama sur le Jura.

**RÉALISATION** > Nash Suites Hôtel est une construction dont les structures, murs et dalles, sont en béton armé. Les façades sont composées de bandeaux de panneaux composites en aluminium alternant avec des vitrages. Pour les aménagements intérieurs, le marbre a été utilisé dans de nombreuses pièces communes. L'atrium central, éclairé par sa verrière, fait la part belle à ce revêtement avec une magnifique rosace à sa base, le tout complété par un escalier métallique monumental également revêtu de marbre.



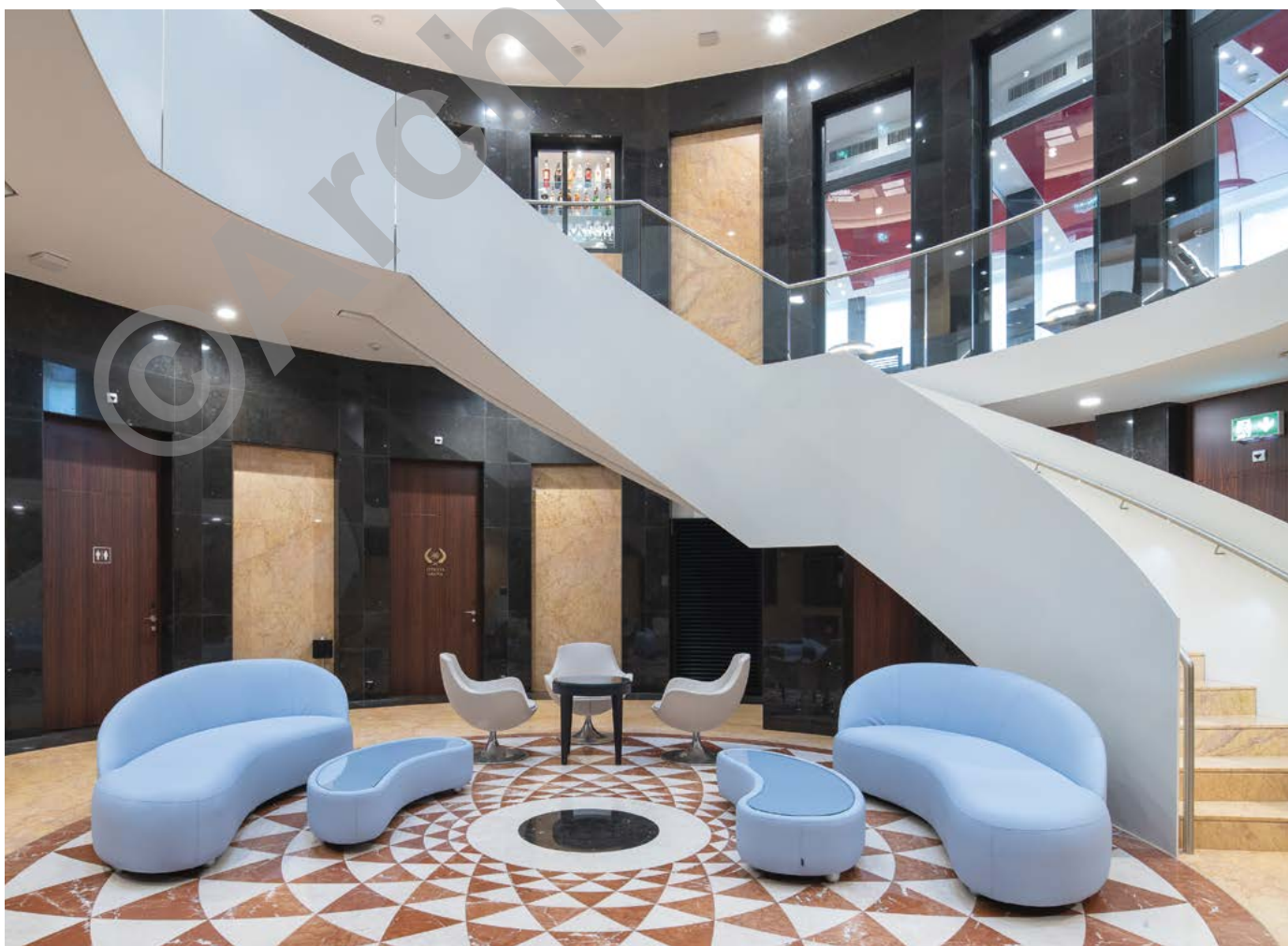
Pour Nash Pratik, les façades sont constituées d'une isolation périphérique recouverte de crépi alternant avec des panneaux composites en aluminium. Le fait que les trois bâtiments du complexe soient de formes et de hauteurs différentes a permis à l'architecte de garder la même teinte pour l'ensemble. Toutes les cellules sanitaires sont des éléments préfabriqués. L'intérieur est revêtu de différents types de marbre, le tout complété par une importante gamme d'accessoires.





**TECHNIQUE** > Toutes les chambres sont chauffées et ventilées par des éjectos convecteurs qui assurent aussi le rafraîchissement. Dans les deux bâtiments, la pose de châssis techniques a été privilégiée afin d'optimiser, en termes d'espace, le planning d'installations des divers services distribués par ces gaines. Cette facilitation a été introduite, de manière récurrente, à tous les niveaux des bâtiments. Le complexe des trois constructions est relié au chauffage à distance avec une introduction et une station principale situées dans le Nash Airport. De là, la chaleur est distribuée dans les deux autres bâtiments.

**MESURES PARTICULIÈRES** > Des travaux spéciaux, avec paroi berlinoise, ont été nécessaires pour les excavations indispensables à l'édification des Nash Suites Hôtel et Pratik. Pour les ancrages de la paroi de Nash Suites Hôtel sous l'avenue de Casaiï, l'option a été d'utiliser des éléments rétractables.



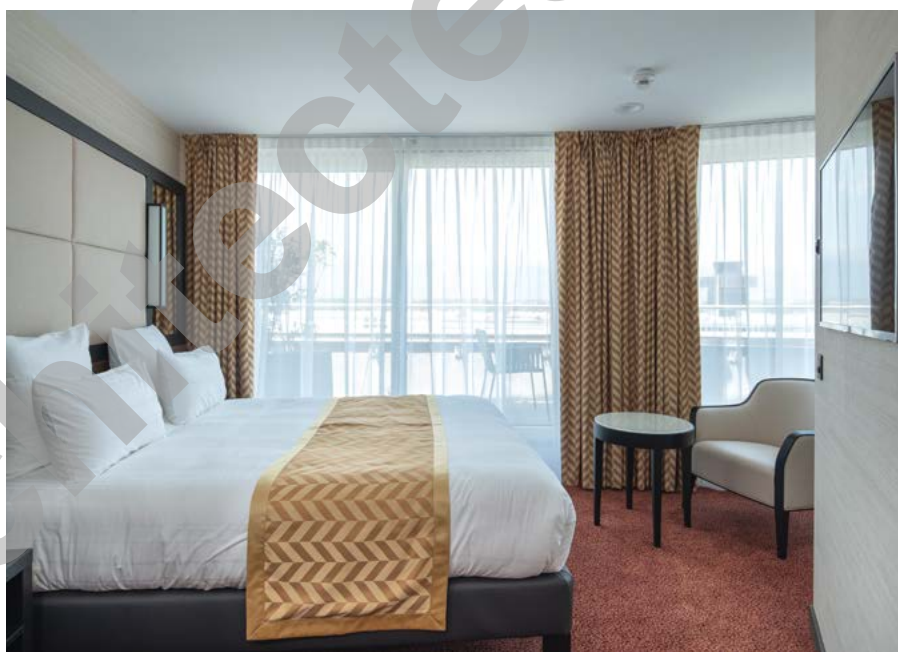


**TIMING** > L'édification de deux nouveaux hôtels, la rénovation et l'agrandissement d'un troisième - tout en étant en mesure de continuer à recevoir les clients - est une opération qui exige un timing serré. Les travaux ont donc débuté, en avril 2017, par le Nash Suites Hôtel, en parallèle avec ceux du Nash Pratik dix mois plus tard. Les deux hôtels ont pu entrer en service au printemps 2019. C'est à ce moment que les travaux ont commencé pour le Nash Airport, les nouveaux venus assurant la continuité de l'exploitation. Les travaux ont été menés à très haute cadence puisque Nash Airport rouvrirait après seulement sept mois, soit en janvier 2020.



**AMÉNAGEMENTS EXTÉRIEURS** > À l'arrière du Nash Pratik, les aménagements extérieurs ont été conçus en fonction de l'arrivée future de la voie verte, un nouvel espace de 22 km pour les déplacements en mobilité douce, traversant notamment la commune de Meyrin. La circulation entre les trois hôtels a été conçue pour fonctionner à l'image d'une cour intérieure permettant des liaisons directes et un fonctionnement simplifié.

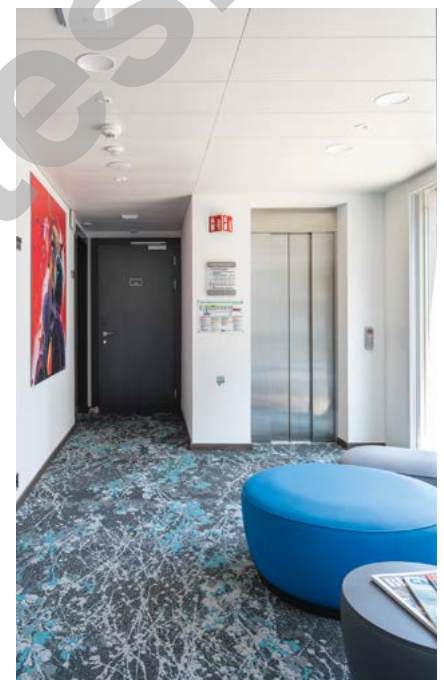
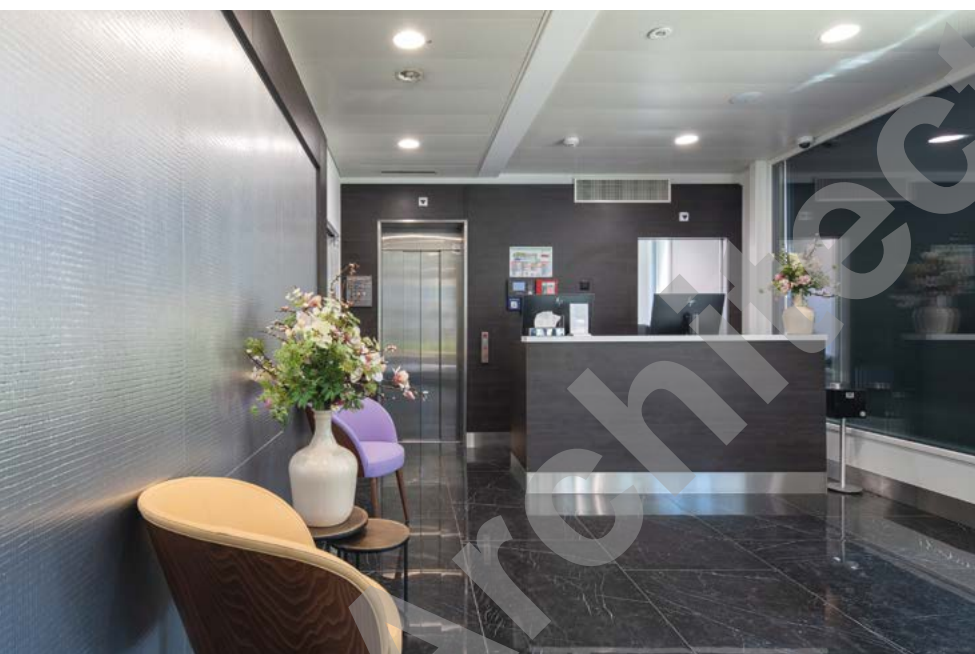
Pour protéger le complexe d'un trafic externe - et répondre aux exigences du permis de construire - la circulation des véhicules sur site est contrôlée par des barrières automatiques. Des bornes anti-terroristes ont été posées à l'entrée du Nash Suites Hôtel. Les diverses plantations ont été réalisées en fonction des exigences du permis de construire.

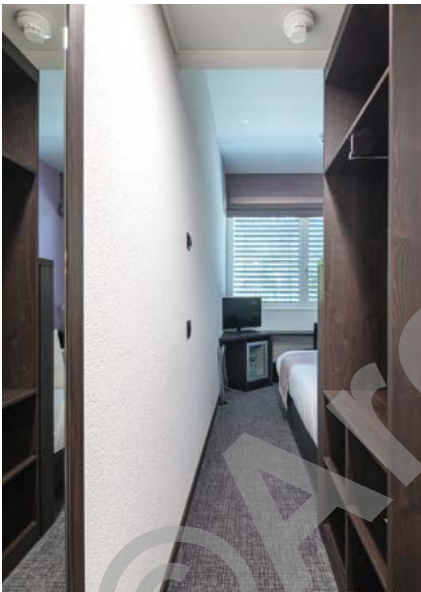




**DÉFIS** > La construction de deux nouveaux hôtels dans un complexe où un troisième est en exploitation, puis à l'inverse, l'exploitation de deux bâtiments neufs dans une zone où un troisième est en rénovation est un fameux challenge. De même que les nouveaux standards hôteliers, tout comme l'intégration des locaux techniques et des circulations entre les trois bâtiments du complexe.

**POINTS FORTS** > À souligner la maîtrise d'un planning extrêmement serré, avec un chevauchement de tous types d'intervenants et de fortes implications de ces derniers. Tout comme la gestion logistique à flux tendu liée aux difficultés d'un milieu urbain avec, au surplus, un manque de place d'entreposage sur le site. Une harmonisation et une collaboration exemplaires avec les exploitants durant toute la durée du projet a été la clé de la réussite.







## CARACTÉRISTIQUES

### NASH SUITES HÔTEL

Volume SIA	21 670 m <sup>3</sup>
Nombre de niveaux	Rez + 9
Places de parc	10
Début des travaux	Avril 2017
Remise du bâtiment	Mai 2019

### NASH PRATIK

Volume SIA	6 560 m <sup>3</sup>
Nombre de niveaux	Rez + 3
Début des travaux	Mai 2018
Remise du bâtiment	Mars 2019



## ENTREPRISES ADJUDICATAIRES ET FOURNISSEURS

LISTE NON EXHAUSTIVE

Maçonnerie - Béton  
- Terrassement  
**GRISONI-ZAUGG SA**  
1242 Satigny

Ventilation  
**CLIMATEC SA**  
1030 Bussigny

Dallage en pierre naturelle  
**TORREANO SÀRL**  
1920 Martigny

Chauffage - NASH P  
**ALVAZZI GROUPE SA**  
1228 Plan-les-Ouates

Démolition  
**FRACHEBOUD SA**  
1618 Châtel-St-Denis

Façades ventilées -  
Fenêtres en métal léger  
**R. MORAND & FILS SA**  
1667 Enney

Équipements rideaux  
**SAW CONTRACT TALLO**  
**MADE HEAD QUARTERS**  
I-13900 Biella

Carrelages  
**SASSI CARRELAGES BULLE SA**  
1630 Bulle

Enceinte de fouilles  
**ISR INJECTOBOHR SA**  
1242 Satigny

Fenêtres en PVC/Alu  
**ZURBUCHEN FRÈRES SA**  
1312 Eclépens

Cuisines  
**ALTITUDE FROID SÀRL**  
1228 Plan-les-Ouates

Enseignes  
**NÉON + LUMIÈRE STAUB SA**  
1032 Romanel-sur-Lausanne

Sanitaire  
**RUTSCH SA**  
**PFISTER & ANDREINA SA**  
1228 Plan-les-Ouates

Chauffage - NASH C  
**MAFFIOLO SA**  
1216 Cointrin

Équipements électroménagers  
**LC ÉLECTROMÉNAGER SA**  
1225 Chêne-Bourg

Aménagements extérieurs  
**SORANATURE SA**  
1214 Vernier

Échafaudages  
**ROTH ÉCHAFAUDAGES SA**  
1214 Vernier

Crépis et enduits intérieurs  
**P. PIRETTI SA**  
1219 Aire

Agencement des  
parties communes  
**RABOUD GROUP SA**  
1630 Bulle

Installations électriques  
**ÉTABLISSEMENTS**  
**TECHNIQUES**  
**FRAGNIÈRE SA - ETF**  
1630 Bulle