

NASH AIRPORT

MEYRIN – GE



MAÎTRE D'OUVRAGE

NASH Cointrin SA
Avenue Louis-Casaï 88
1216 Meyrin

ENTREPRISE GÉNÉRALE

Grisoni-Zaugg SA
Rue de Planchy 20
1628 Vuadens

ARCHITECTES

Latitude Architecte 46°2
Rue du Mont de Sion 8
1206 Genève

INGÉNIEURS CIVILS

B+S ingénieurs conseils SA
Chemin Rieu 8
1208 Genève

BUREAUX TECHNIQUES

CVSE
Technic's Energy
Rue Henri-Mussard 7
1208 Genève

GÉOTECHNIQUE

De Cérenville géotechnique SA
Chemin des
Champs-Courbes 17
1024 Ecublens

INGÉNIEURS ACOUSTIQUE

Batj SA
Rue Liotard 1
1202 Genève

INGÉNIEURS SÉCURITÉ

Protectas SA
Impasse Colombelle 8
1218 Le Grand-Saconnex

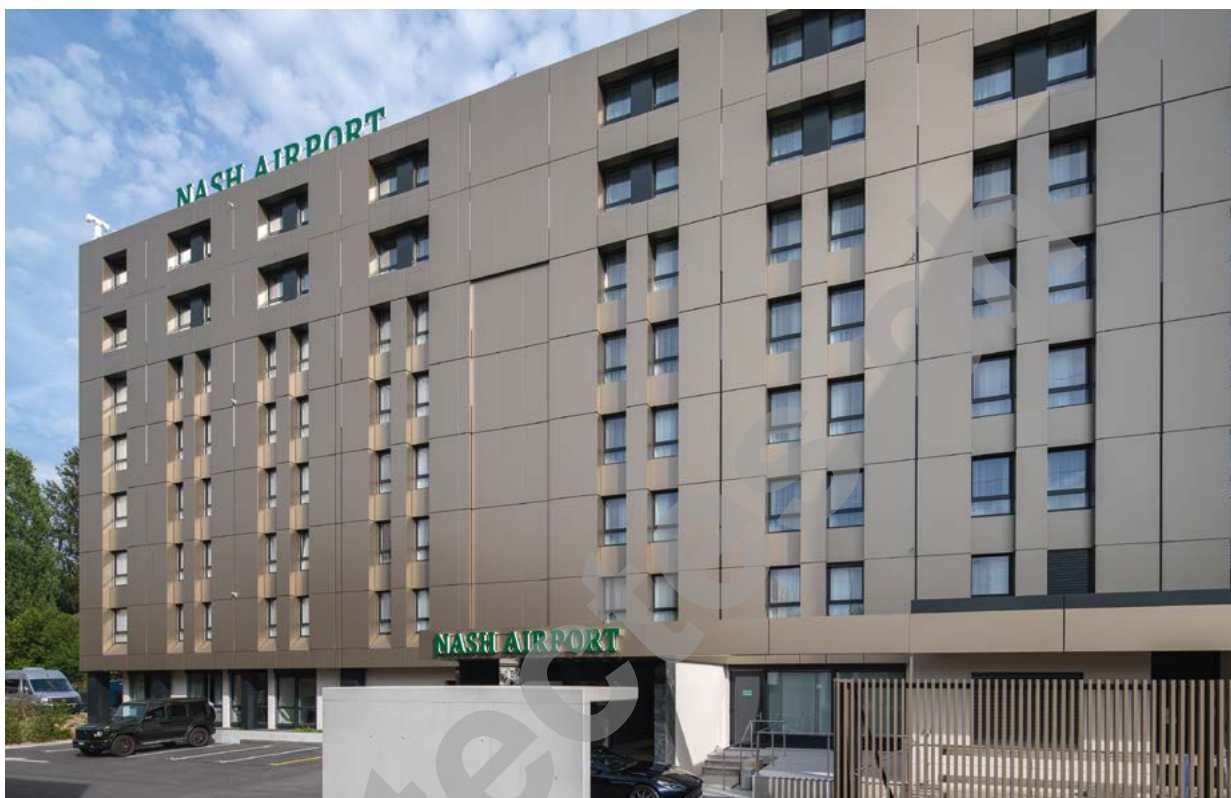
ARCHITECTES PAYSAGISTE

Gilbert Henchoz Architectes
Paysagistes Associés SA
Route de Thonon 152B
1222 Vésenaz

Vimade Sàrl
Rue de Lausanne 69
1202 Genève

GÉOMÈTRE

Heimberg & Cie SA
Rue Saint-Léger 18
1204 Genève



RÉNOVATION HÔTEL

HISTORIQUE/SITUATION > Nash Airport, ancien hôtel Swissair, est un hôtel quatre étoiles de 150 chambres, construit en 1964 et rénové en 1985. Situé à Meyrin, chemin de la Violette, il est à portée immédiate de l'aéroport de Cointrin et de Palexpo. Une surélévation de deux niveaux est envisagée dès 2012. Cette option a engendré le projet d'un nouvel ensemble qui prévoyait la rénovation du bâtiment existant mais aussi son intégration dans un complexe comprenant deux nouveaux hôtels. En 2019, en sept mois, Nash Airport a fait l'objet d'une rénovation complète qui, avec le rehaussement, lui permet d'offrir 185 chambres de haut standing.

PROJETS > Nash Airport nécessitait un renforcement structurel avant d'être surélevé des deux nouveaux étages qui proposent 35 chambres et 2 appartements supplémentaires.

Les façades existantes devaient être entièrement rénovées pour atteindre les normes actuelles. Le choix a été fait d'une surélévation qui s'inscrit dans la continuité de l'expression originelle du bâtiment, les deux étages ajoutés étant subtilement différenciés pour permettre à l'ensemble de conserver sa cohérence initiale.

RÉALISATION > La transformation de Nash Airport a été l'occasion de le mettre en conformité aux normes anti-feu (voies de fuite, compartimentages) et surtout antisismiques. Les renforcements antisismiques ont nécessité des travaux de gros œuvre sur les façades ainsi que dans sept chambres à chaque niveau. Plus de 75 tonnes de pièces métalliques ont été posées pour créer des contreventements permettant de rigidifier l'ensemble de la structure. Ces interventions se concentrent sur la cage d'ascenseur et la cage d'escalier qui forment

COORDONNÉES

Chemin de la Violette 11
1216 Meyrin

Conception 2014 – 2016
Réalisation 2019

Édité en Suisse



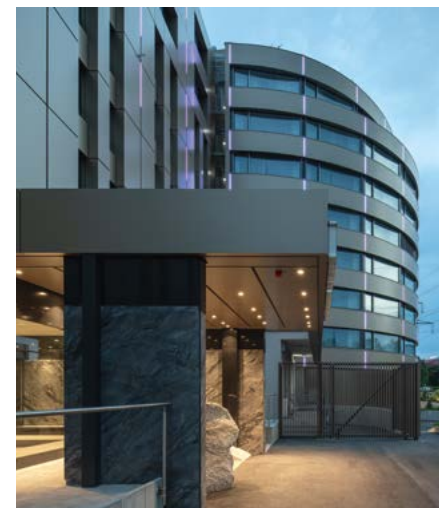
CENTRE D'INFORMATION
ARCHITECTURE ET CONSTRUCTION





le noyau central, ainsi que sur les pignons des façades. La surélévation des deux niveaux est une structure porteuse légère composée bois-métal, permettant ainsi un gain de poids et de rapidité de mise en place. Toutes les cellules sanitaires ont été conservées et rafraîchies. L'intérieur est revêtu de différents types de marbre, le tout complété par une importante gamme d'accessoires.

TECHNIQUE > Toutes les chambres sont chauffées et ventilées par des éjectos convecteurs qui assurent aussi le rafraîchissement. Pour le chauffage, l'hôtel est relié à un système de distribution de chaleur à distance. La station principale est installée dans les locaux techniques qui sert aussi de distribution dans les deux autres bâtiments du complexe. Par ailleurs, des travaux de désamiantage ont été entrepris avant la démolition des locaux techniques qui étaient situés en toiture ainsi que sur les façades et dans les salles de bains existantes.



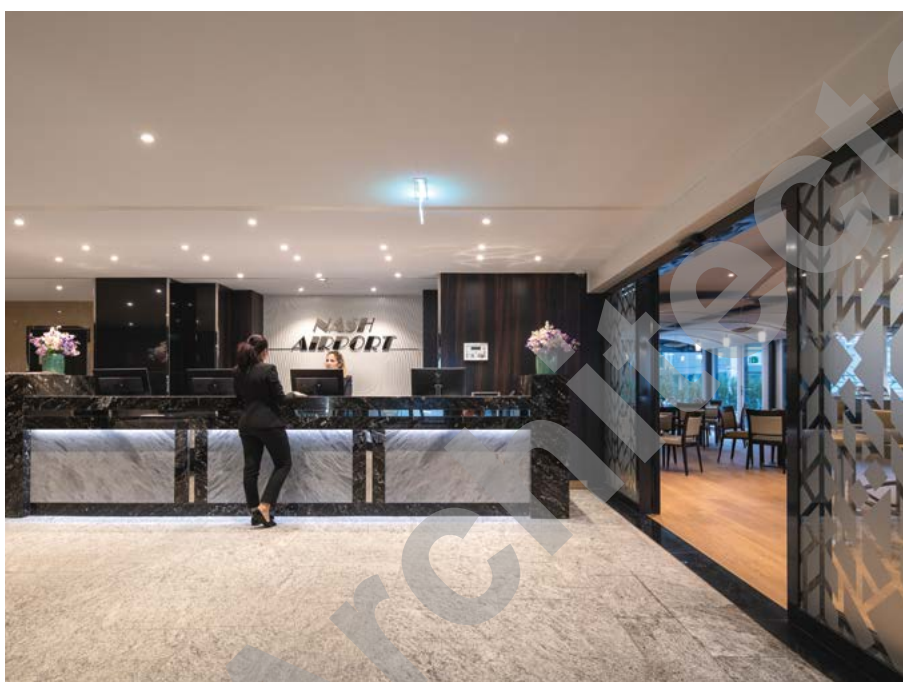


TIMING > Les travaux de rénovation et d'agrandissement ont nécessité la fermeture complète de Nash Airport. Pourtant, il n'était pas question de se couper de la clientèle. Une opération au timing précis a été mise sur pied qui englobe l'ensemble du futur complexe. Les travaux ont donc débuté, en avril 2017, par l'édification de Nash Cointrin, un « quatre étoiles plus », en parallèle dix mois plus tard avec ceux du Nash Pratik, un hôtel axé sur le design et la fonctionnalité. Les deux hôtels ont pu entrer en service au printemps 2019. C'est à ce moment que les travaux ont commencé pour le Nash Airport, les nouveaux venus assurant la continuité de l'exploitation. Les travaux ont été menés à très haute cadence puisque Nash Airport rouvrirait après seulement sept mois, soit en janvier 2020.

AMÉNAGEMENTS EXTÉRIEURS > Le nouveau complexe se situe à proximité immédiate de la future de la voie verte, un nouvel espace

de 22 km pour les déplacements en mobilité douce, traversant notamment la commune de Meyrin. Un concept de circulation a été conçu pour que la circulation entre les trois hôtels fonctionne à l'image d'une cour intérieure permettant des liaisons directes. Pour protéger le complexe d'un trafic externe - et répondre aux exigences du permis de construire - la circulation des véhicules sur site est contrôlée par des barrières automatiques. Les diverses plantations ont été réalisées en fonction des exigences du permis de construire.

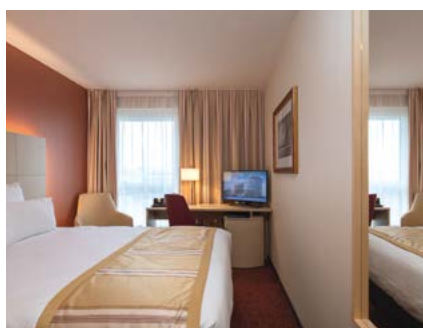
DÉFIS > Le mariage des exigences des nouvelles normes, avec les volumes disponibles existants et les standards hôteliers actuels, l'intégration des divers locaux techniques ont été les principaux défis des travaux dans le Nash Airport, alors même que les deux autres hôtels du complexe étaient déjà en service.



POINTS FORTS > À souligner la maîtrise d'un planning extrêmement serré, avec un chevauchement de tous types d'intervenants et de fortes implications de ces derniers. Tout comme la gestion logistique à flux tendu liée aux difficultés d'un milieu urbain avec, au surplus, un manque de place d'entreposage sur le site. Une harmonisation et une collaboration exemplaires avec les exploitants durant toute la durée du projet a été la clé de la réussite.

CARACTÉRISTIQUES

Volume SIA	20 996 m ³
- dont surélévation	4 046 m ³
Nombre de niveaux	Rez + 8
Places de parc	7
Début des travaux	Mai 2019
Remise du bâtiment	Janvier 2020



ENTREPRISES ADJUDICATAIRES ET FOURNISSEURS

LISTE NON EXHAUSTIVE

Maçonnerie – Béton
GRISONI-ZAUGG SA
1242 Satigny

Étanchéités souples
G.DENTAN GENÈVE SA
1219 Le Lignon

Revêtement paroi
céramique – Tablette
TORREANO SÀRL
1920 Martigny

Menuiserie extérieure
DOUGOUD
CONSTRUCTION BOIS SA
1663 Epagny

Démolition
FRACHEBOUD SA
1618 Châtel-St-Denis

Chauffage
ALVAZZI GROUPE SA
1228 Plan-les-Ouates

Revêtement paroi
céramique – Carrelages
SASSI CARRELAGES
BULLE SA
1630 Bulle

Échafaudages
ROTH ÉCHAFAUDAGES SA
1214 Vernier

Ventilation
CLIMATEC SA
1030 Bussigny

Agencement des chambres
GITALY SÀRL
I-61034 Fossombrone

Agencement rez
RABOUD GROUP SA
1630 Bulle

Fenêtres en PVC/ALU
NOËL RUFFIEUX & FILS SA
1663 Epagny/Gruyères

Sanitaire
RUTSCH SA
PFISTER & ANDREINA SA
1228 Plan-les-Ouates

Équipements rideaux
SAW CONTRACT TALLO
MADE HEAD QUARTERS
I-13900 Biella

Aménagements extérieurs
SORANATURE SA
1214 Vernier

Charpente métallique
– Façades
R. MORAND & FILS SA
1667 Enney

Crépis et enduits intérieurs
P. PIRETTI SA
1219 Aire

Porte intérieur bois
G. RISSE SA
1634 La Roche

Installations électriques
ÉTABLISSEMENTS
TECHNIQUES
FRAGNIÈRE SA – ETF
1630 Bulle