



OMC / WTO INTRAMUROS

TRANSFORMATION

Genève - GE

Maître de l'ouvrage

OMC/WTO
Organisation Mondiale
du Commerce
World Trade Organization
Rue de Lausanne 154
1202 Genève

Conseiller du MO:

FIPOI
Fondation des Immeubles pour
les Organisations Internationales
Rue de Varembe 9-11
1202 Genève

Direction de projet:

pom+Consulting AG
Chemin Beau-Rivage 6
1006 Lausanne

Entreprise générale

HRS Real Estate SA
Chemin Louis-Dunant 15
1202 Genève

Architectes

Conception et
direction architecturale:
group8
Chemin J.-Ph.-De-Sauvage 37
1219 Châtelaine

Exécution:

Dominique Grenier
Architecture SA
Rue Fendt 10
1211 Genève 2

Ingénieur civil

Amsler Bombeli et Associés SA
Rue de Chêne-Bougeries 31
1224 Chêne-Bougeries

Bureaux techniques

Ingénieur électricien:
Betelec SA
Rue de la Fontenette 23
1227 Carouge

Ingénieur CVC:

Rigot + Rieben Engineering SA
Chemin du Château-Bloch 17
1219 Le Lignon

Coordonnées

Rue de Lausanne 154
1202 Genève

Conception 2008 - 2010

Réalisation 2011 - 2013



HISTORIQUE / SITUATION

Le Centre William Rappard. L'organisation Mondiale du Commerce (OMC) a entrepris depuis 2008 un vaste programme de rénovation, transformation et agrandissement.

Le Siège historique de l'Organisation, situé au bord du lac, à l'orée du secteur dévolu aux Organisations Internationales, a été construit en 1926 et il abritait dès cette date et jusqu'en 1975, le Bureau International du Travail (BIT). Les vingt ans suivants ont vu les bâtiments

occupés par le GATT, le HCR, ainsi que par la bibliothèque de l'institut universitaire des Hautes Etudes Internationales (HEI). Dès 1995, l'OMC est devenue le principal occupant.

Avant les travaux, les quelque 900 fonctionnaires de l'Organisation occupaient des locaux disséminés, le Centre William Rappard (CWR) n'étant plus en mesure d'abriter tout le personnel chargé des missions que les 157 pays membres génèrent auprès de l'OMC.



PROGRAMME

Concentration des activités sur un site unique.

Pour mener à bien les différents programmes de construction/transformation du Centre William Rappard, quatre phases d'opération ont été planifiées: rénovation du CWR, aménagements intramuros et création de nouveaux espaces, puis en troisième étape, construction d'une annexe pour 300 postes de travail et enfin aménagement d'une protection périphérique conforme aux exigences dictées par les Nations Unies.

Seule, l'étape "Intramuros" fait l'objet de notre présentation: elle concerne l'aménagement et la transformation des cours nord et sud du CWR. Anciennement occupée par la bibliothèque, la cour sud accueille désormais un centre de conférences modulaire de 450 places et 1'000 m². Quant à la cour nord, dotée d'une couverture translucide, elle devient un immense atrium ouvert sur 18 m de hauteur et regroupe l'ensemble des services aux fonctionnaires et visiteurs, de même qu'une cafétéria et une salle à manger, ainsi qu'un plan d'eau décoratif.

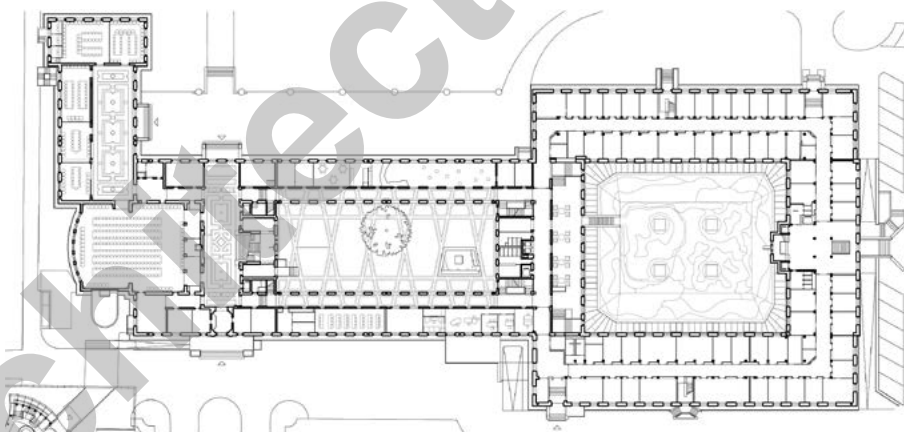
PROJET

Mises en œuvre délicates pour projets complexes.

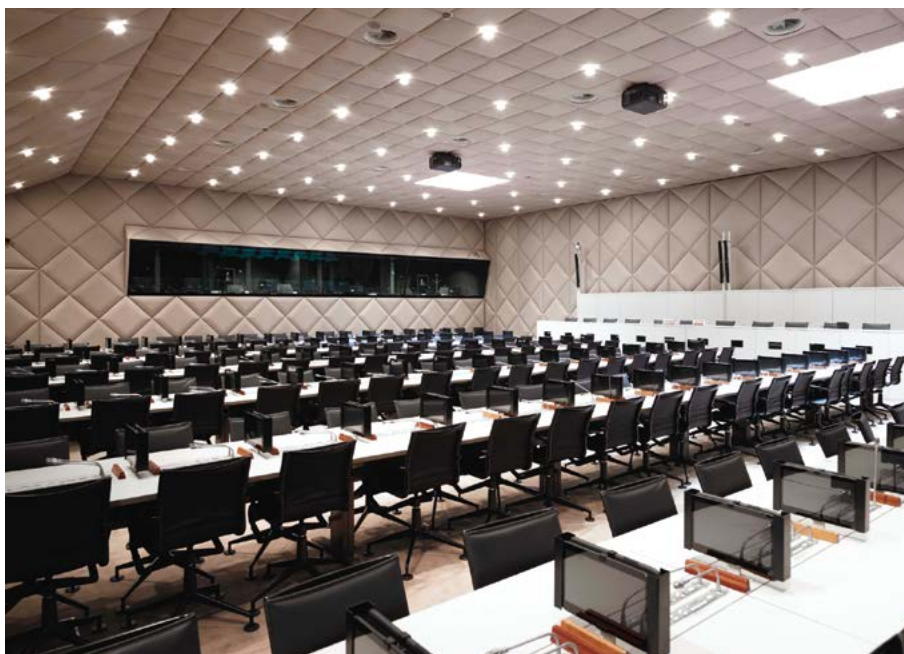
Les transformations de la cour sud comprennent la réalisation d'un nouveau dallage avec une structure porteuse en béton armé surmontée d'une charpente en profils métalliques fermée par un plancher en bois. Très favorable du point de vue statique, cette solution autorise la couverture de grandes portées sans surcharger la structure et en évitant l'adjonction d'éléments porteurs intérieurs.

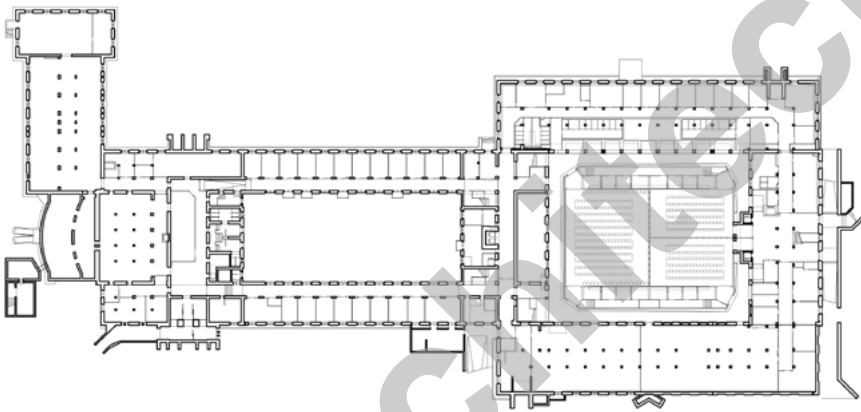
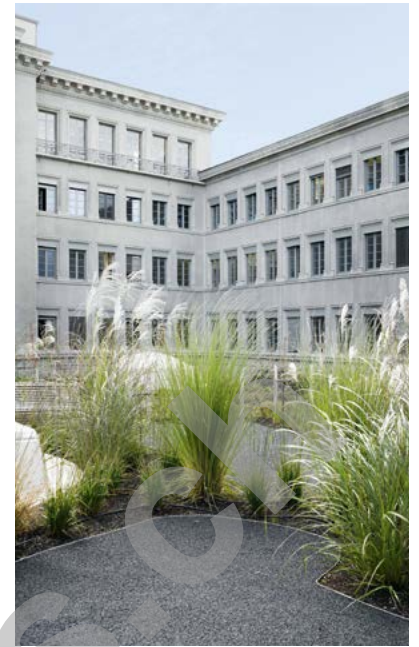
Cet espace d'envergure, modulable en un, deux ou trois volumes est entièrement capitonné, y compris les parois mobiles, la surface totale de ce revêtement atteignant 3'000 m².

Cette option de haute qualité conceptuelle et de mise en œuvre permet d'obtenir une qualité acoustique sans défaut et un confort d'usage exceptionnel. Par ailleurs, des lanterneaux et des éléments techniques divers sont incorporés au plafond, sans être source de défaut esthétique ou qualitatif.



Plan du rez-de-chaussée





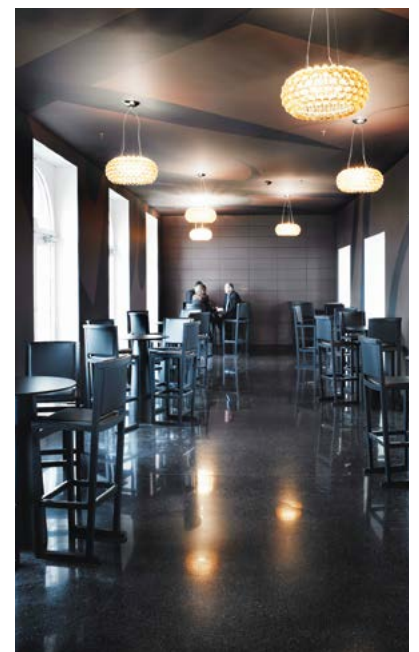
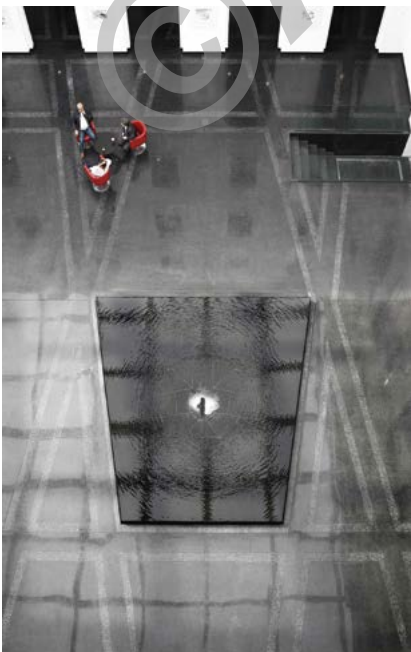
Plan du rez inférieur

Patio à ciel ouvert et élément central classique de l'architecture originale du bâtiment historique, la cour nord est transformée en atrium par mise en place d'une couverture en charpente métallique qui s'appuie sur l'ancienne corniche et s'élève en se cintrant dans les deux sens pour définir une géométrie concave.

Afin d'obtenir une jonction plane entre profils, chaque élément est vrillé plusieurs fois et l'intersection dessine une trame de 3 m de côté fermée par des coussins transparents en ETFE (qui est un polymère thermoplastique).

Un compresseur implanté en toiture est relié à chacun des 104 éléments et assure une pression d'air constante dans les coussins, dont certains sont montés sur des ouvrants asservis à la domotique du bâtiment.

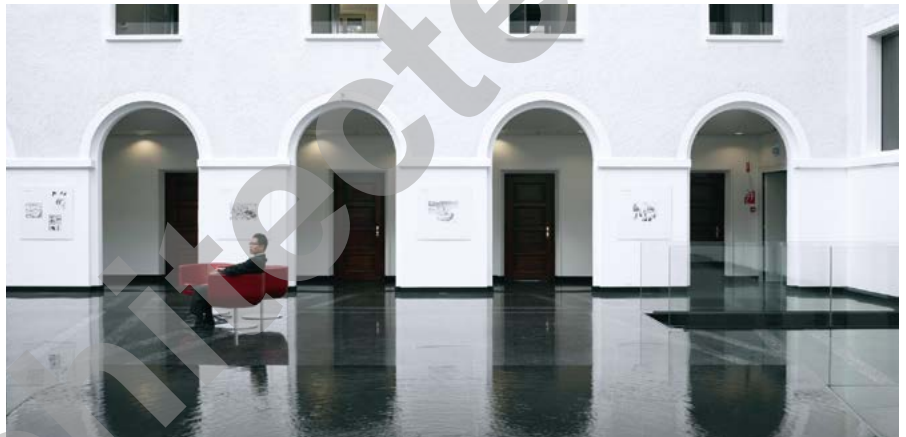
Difficultés de mise en œuvre dans des cours intérieures et application de systèmes originaux et non-standard distinguent en résumé l'ensemble de cette réalisation de haute qualité.





Photos

Éléments dominants du projet, le capitonnage grand format de la cour sud, la couverture et le sol en terrazzo noir de la cour nord identifient principalement cette réalisation hors du commun.



entreprises adjudicataires et fournisseurs

liste non exhaustive

Démolition

LMT exploitation SA
1042 Bioley-Orjulaz

Travaux spéciaux

FORASOL SA
1027 Lonay

Echafaudages

ROTH Echafaudages SA
1214 Vernier

Béton et béton armé

INDUNI & Cie SA
1213 Petit-Lancy

Maçonnerie

ALLEGRA Raymond
1211 Genève 1

Charpente métallique

ZWAHLEN-MAYR SA
1860 Aigle

Charpente bois

DASTA Charpente SA
1228 Plan-les-Ouates

Éléments métalliques préconfectionnés

SCHWEIZER ERNST SA
1024 Ecublens

Membrane cour Nord

TEXLON international GmbH
6074 Giswil

Éléments métalliques

FAHRNI Fassadensysteme SA
3250 Lyss

Ferblanterie - Couverture

GENEUX DANCET SA
1217 Meyrin

Stores

KÄSTLI & Co AG
3123 Belp

Installations électriques

EP Electricité SA
1205 Genève

Tableaux électriques

GRUPE E CONNECT SA
1753 Matran

Sonorisation

COMETEL SA
1205 Genève

Eclairage de secours

APROTEC SA
1227 Carouge

Lustrerie

LUCE-MS SA
1524 Marnand

Lustrerie (fourniture)

REGENT Appareils d'éclairage SA
1052 Mont-Sur-Lausanne

Détection incendie

SIEMENS Suisse SA
1228 Plan-les-Ouates

Chauffage + Ventilation

MINO SA
1228 Plan-Les-Ouates

MCR

HAELG & Cie SA
1211 Genève 24

Sanitaires

BERT'EAU SA
1227 Carouge

Agencement cuisine

GINOX SA
1816 Chailly-Montreux

Sprinkler

VIANSONE SA
1217 Meyrin

Rideaux coupe-feu

AIRSUN
84000 Avignon

Menuiserie

Portes intérieures en bois
CRETTEL Pierre SA
1208 Genève

Cloisons mobiles

ROSCONI AG
5612 Villmergen

Chapes

MULTISOL SA
1227 Carouge

Terrazzo

BAERLOCHER Harry SA
1227 Les Acacias

Revêtement de sol

LACHENAL SA
1211 Genève 7

Carrelage et faïences

BAGATTINI SA
1201 Genève

Faux-planchers techniques

Plafonds suspendus
TRISAX SA
1227 Carouge

Toiles tendues imprimées

ALYOS Technology AG
4417 Ziefen

Faux-plafonds plâtre cour Sud

FK plâtrerie peinture Sàrl
1020 Renens

Peinture

DITECO SA
1217 Meyrin

Jardinage

TRUCHET JARDINIER SA
1217 Meyrin