



CENTRE DE FOIRE DE BÂLE

NOUVELLES HALLES DU CENTRE DE FOIRE

Bâle – BS

Maitre d'ouvrage

MCH Messe Schweiz (Basel) AG
Messeplatz 1
4058 Bâle

Entreprise totale

HRS Real Estate AG
Hochbergerstrasse 60c
4057 Bâle

Architecte/Planificateur général

Herzog & de Meuron Basel Ltd.
Rheinschanze 6
4056 Bâle

Ingénieur civil

Ribi und Blum AG
Konsumhof 3
8590 Romanshorn

Gruner AG

Gellertstrasse 55
4052 Bâle

Bureaux techniques

Ingénieur électricien:
Herzog Kull Group Zürich AG
Rütistrasse 22
8952 Schlieren

HVAC Engineer:

Lippuner Energie- und
Metallbautechnik AG
Werdenstrasse 84+86
9472 Grabs

Ingénieur sanitaire:

Huustechnik Rechberger AG
Leutschenbachstrasse 45
8050 Zurich

Géotechnique:

Pfirtler, Nyfeler + Partner AG
Gartenstrasse 15
4132 Muttenz

Physique du bâtiment:

Zimmermann + Leuthe GmbH
Birkengasse 2
4583 Aetigkofen

Ingénieur façade:

Feroplan Engineering AG
Uetlibergstrasse 132
8045 Zurich

Architecte paysagiste

Vogt Landschaftsarchitekten AG
Stampfenbachstrasse 57
8006 Zurich

Géomètre

Gruner AG
Gellertstrasse 55
4052 Bâle

Coordonnées

Messeplatz Basel
4058 Bâle

Conception

2009

Réalisation

2010 - 2013



SITUATION / HISTOIRE

Bâle possède le centre de foires le plus important de Suisse et à la fois l'un des plus significatifs d'Europe. Le plus grand salon de l'horlogerie et de la bijouterie au monde, le BASELWORLD, ainsi que ART BASEL, un salon à la renommée internationale pour l'art contemporain, apportent une notoriété planétaire à la foire de Bâle. En Suisse, Bâle est quelque peu connue pour le déroulement de la muba, de la Swissbau et du salon de la gastronomie Igeho. De même, la foire d'automne, la foire de divertissement la plus importante et la plus ancienne de Suisse, se tient en partie sur le terrain du centre de foires de Bâle. Le parc des expositions est situé au cœur de la ville,

parfaitement desservi par les transports publics et privés et propose aujourd'hui une surface d'exposition de 141 000 m², dont 83 000 m² sont adaptés aux stands à plusieurs étages.

Le BASELWORLD en particulier a eu besoin de plus d'espace et d'une infrastructure plus moderne avec le temps. Le MCH Group, à qui le centre de foires de Bâle appartient, a donc lancé en 2005 la planification de nouvelles et plus grandes halles d'exposition. Avec un « oui » clair et net, les votants du canton de Bâle-Ville ont opté, trois ans plus tard, pour un nouveau centre de foires. En 2008, HRS Real Estate AG a reçu la commande pour l'optimisation du projet et à l'automne 2009, l'attribution des travaux en tant qu'entreprise totale.



CONCEPT

Deux complexes de bâtiments vétustes ont été démolis et remplacés par un nouveau bâtiment de 220 mètres de long, 90 mètres de large et 32 mètres de haut. Des pieux forés servent de fondations aux colonnes principales. Les parties hors sol et les sous-sols sont composés de béton armé, les plafonds des salles sont des constructions composites en acier et en béton. Les sous-sols ont été reliés les uns aux autres par un tunnel.

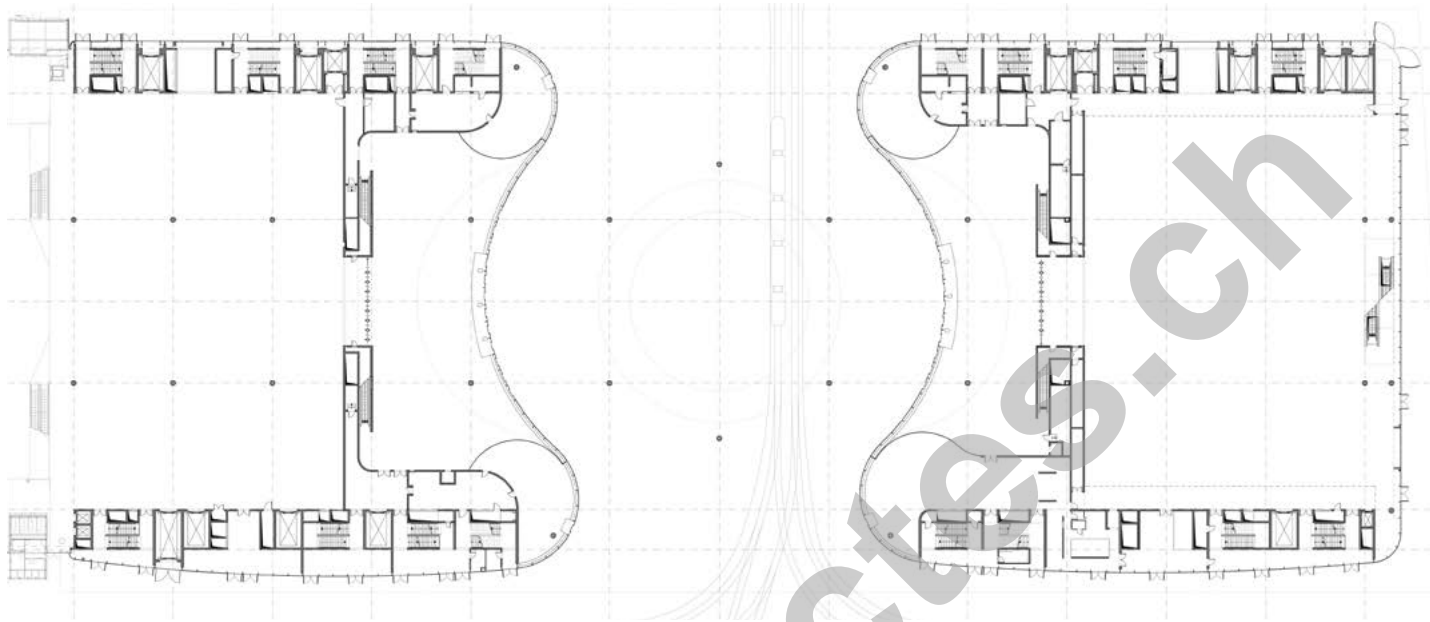
Désormais, les deux étages supérieurs recouvrent une partie de la Messeplatz. Ainsi, la surface d'exposition a pu être considérablement élargie et le parc des expositions a énormément gagné en flexibilité et en confort. Dans les halles de huit à dix mètres de haut, les exposants ont aussi la possibilité d'ériger des stands à plusieurs étages. La halle événementielle multifonctionnelle avec 2500 places au sud de la Messeplatz fait également partie du nouveau bâtiment de la foire et le Congress Center Basel y a été relié par une nouvelle passerelle.

ARCHITECTURE

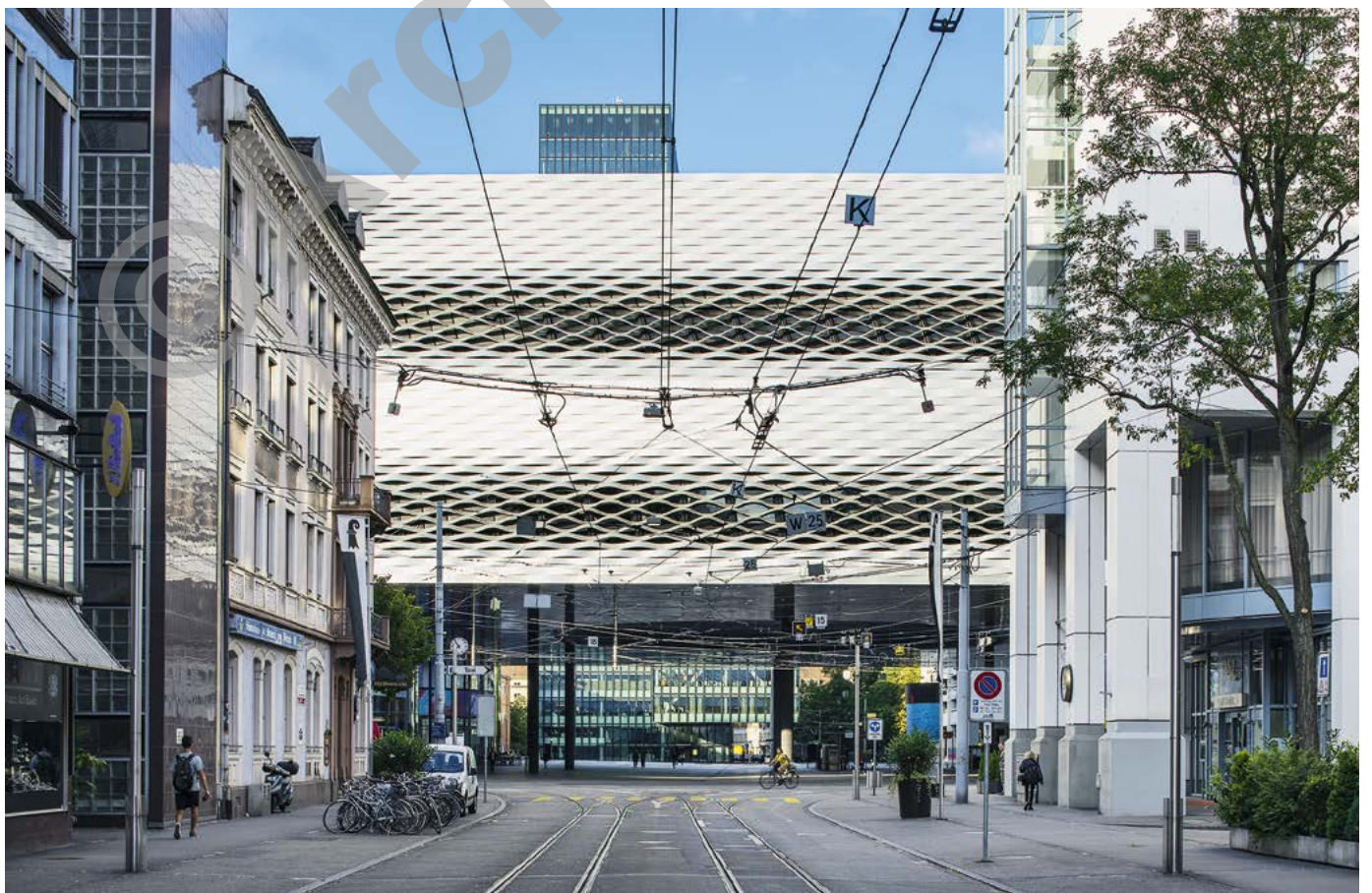
Le nouveau bâtiment conçu par le célèbre cabinet d'architecture bâlois Herzog & de Meuron allie parfaitement fonctionnalité et esthétique. La partie supérieure du bâtiment est composée de deux corps de bâtiment l'un sur l'autre, qui débordent sur la rue selon différentes proportions. Le rez-de-chaussée est principalement vitré afin d'obtenir la transparence des espaces ainsi que l'ouverture recherchée du complexe sur la vie publique.

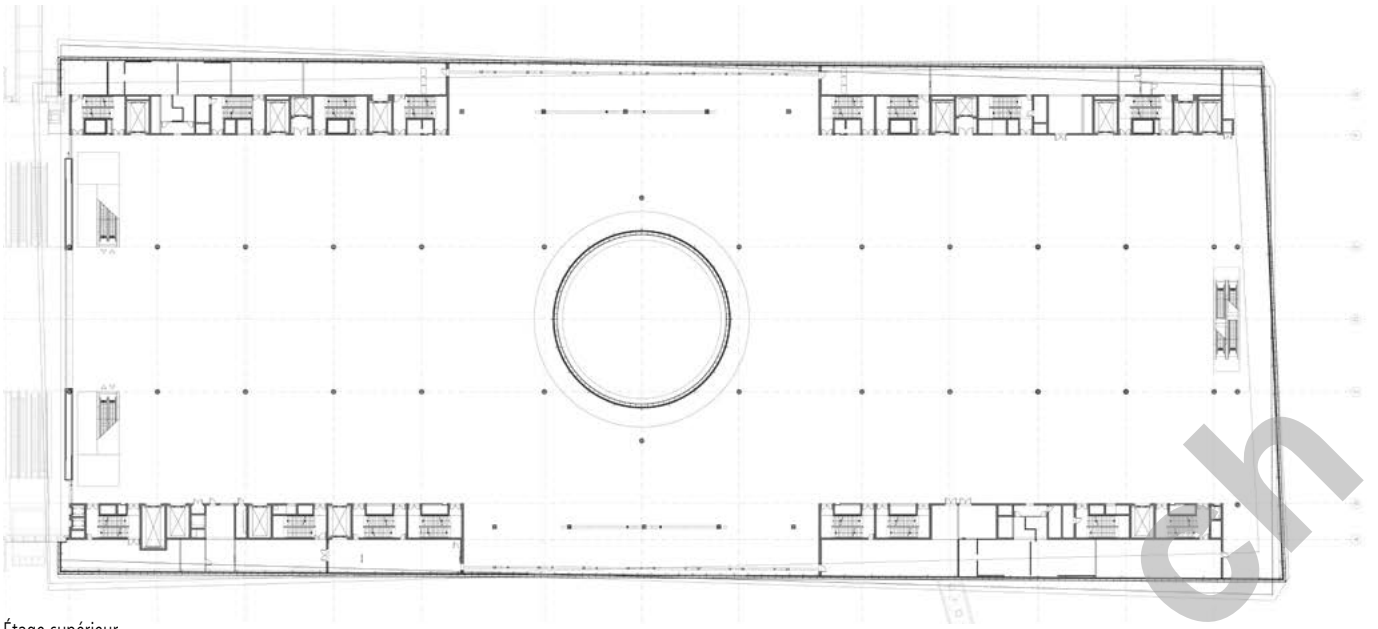
Les deux étages du centre sont des volumes fermés et décalés l'un par rapport à l'autre de manière à être discernés comme des unités séparées. Cette



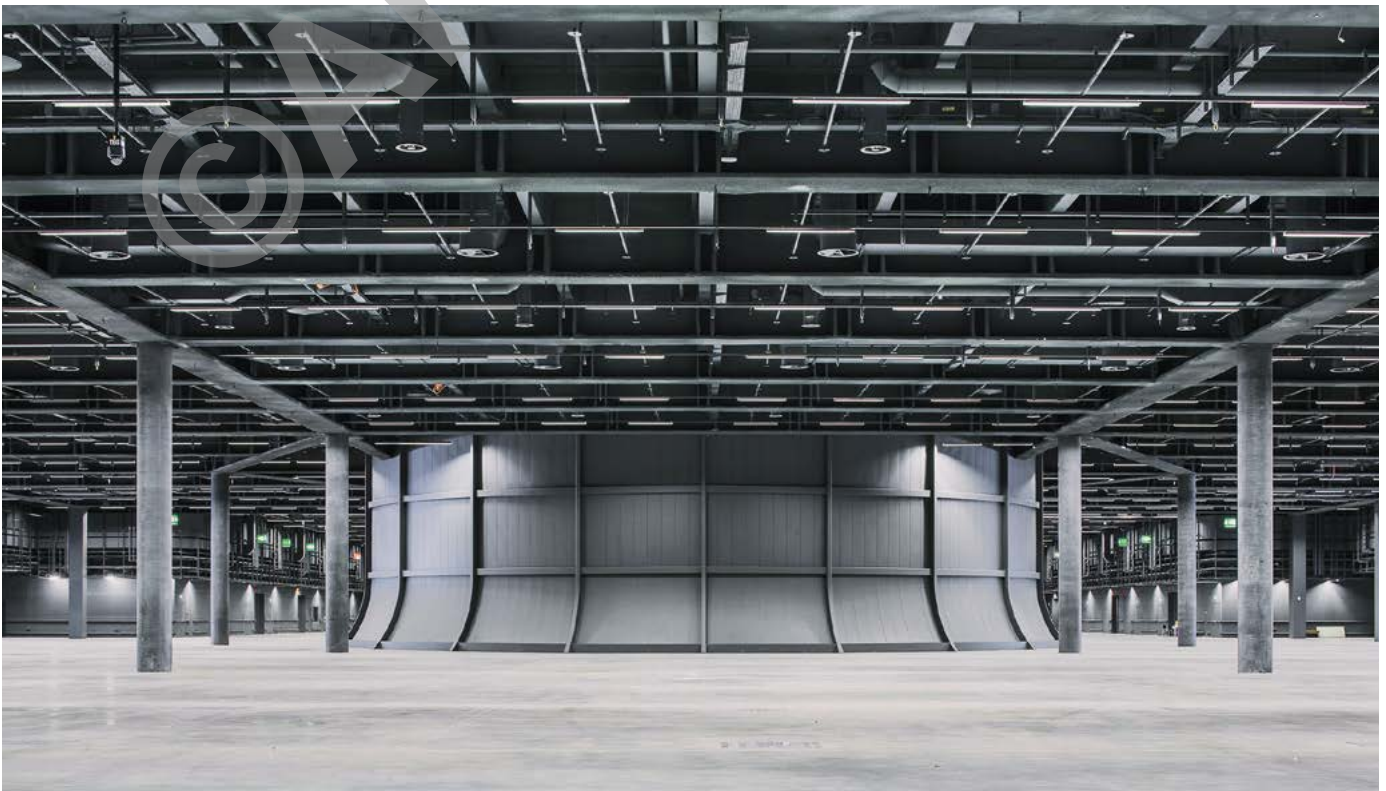
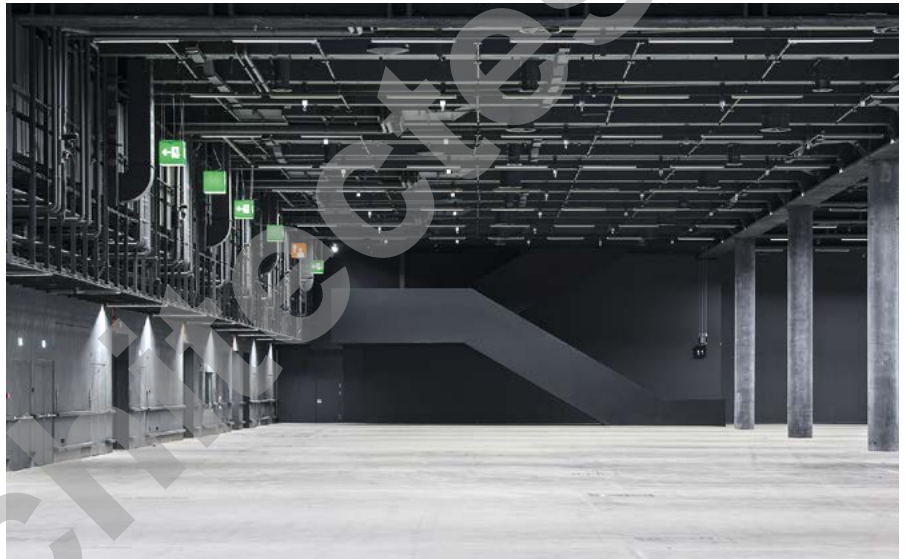


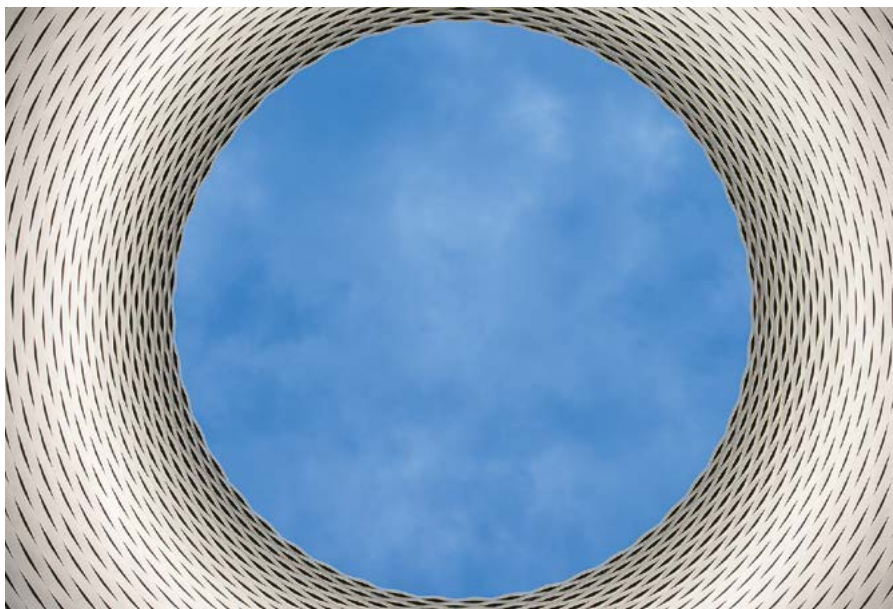
Rez-de-chaussée





Étage supérieur





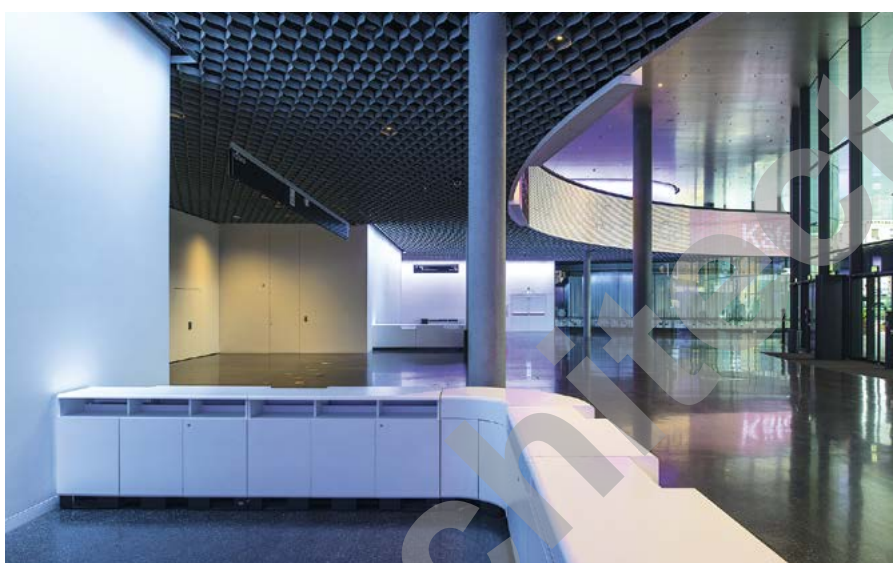
distinction architecturale est renforcée par une rotation de la surface de la façade. Le revêtement des étages supérieurs ressemble à un tissu de bandelettes métalliques tressées et est composé d'éléments individuels en aluminium vissés les uns aux autres, qui ont été partiellement disposés de sorte à permettre de voir l'espace urbain depuis le centre de foires à travers les ouvertures ondulées.

Le « City Lounge », un espace public couvert avec une station de tram, constitue un élément architectural central. Il marque non seulement l'entrée du centre de foires et de la halle événementielle, mais est aussi devenu l'un des foyers de la vie publique. Les visiteurs regardent avec fascination à travers une ouverture circulaire au centre du « City Lounge », qui traverse les deux étages supérieurs. Cette cour intérieure, « une fenêtre vers le ciel », comme se plaisent à l'appeler les architectes, représente notamment une carte de visite impressionnante du nouveau bâtiment.

PARTICULARITÉS

La construction du nouveau centre de foires de Bâle est le plus important projet jamais réalisé par HRS Real Estate AG. Il a posé des conditions élevées en termes de gestion de projet, les diverses exigences liées à un centre avec de telles dimensions étant énormes. Le défi le plus important tenait dans le calendrier très serré. En février 2013, le nouveau parc des expositions devait être livré. En effet, cela faisait déjà plusieurs années que l'on annonçait que le BASELWORLD aurait lieu dans le nouveau parc des expositions à partir d'avril 2013.

Le déroulement de la construction devait donc être prévu de manière à ce que les foires et événements puissent être réalisés sans restrictions particulières. Cela exigeait une grande flexibilité de la part de tous les participants. Près de 1200 ouvriers étaient présents en même temps sur le chantier pendant les périodes d'affluence. Le travail a été réparti en une ou deux équipes et des services de nuit ont même été nécessaires par moments.



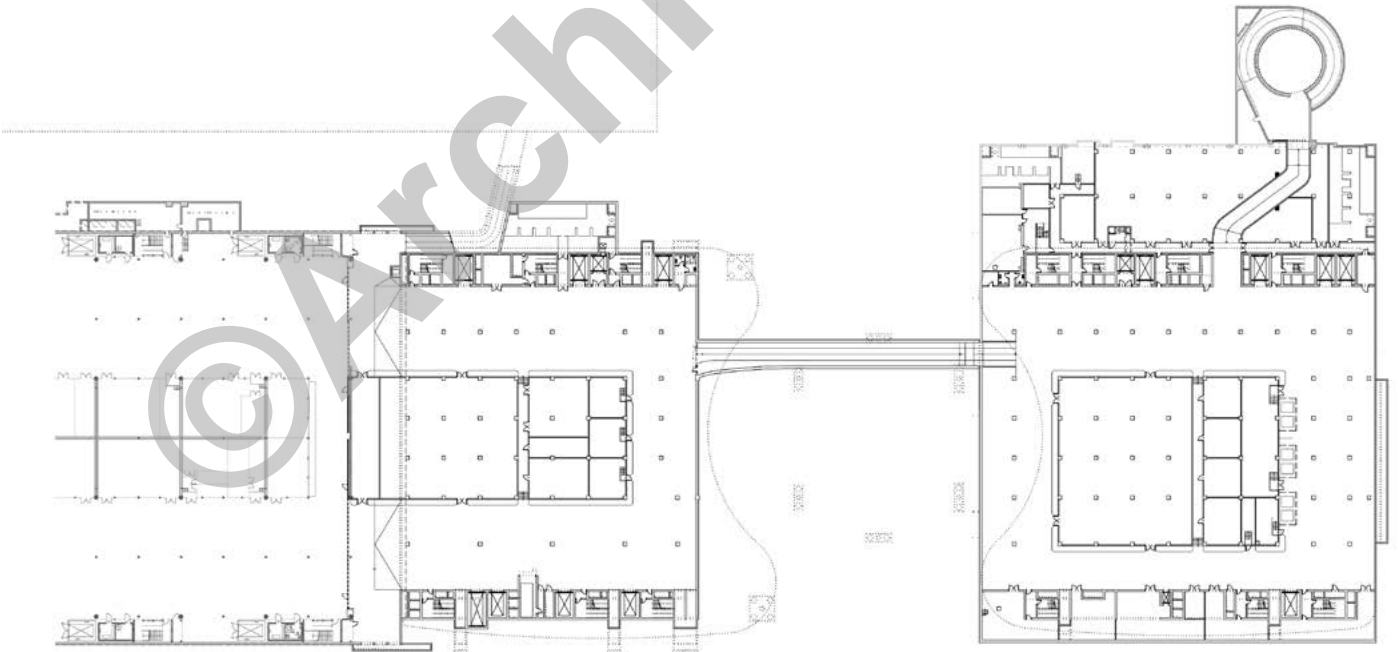
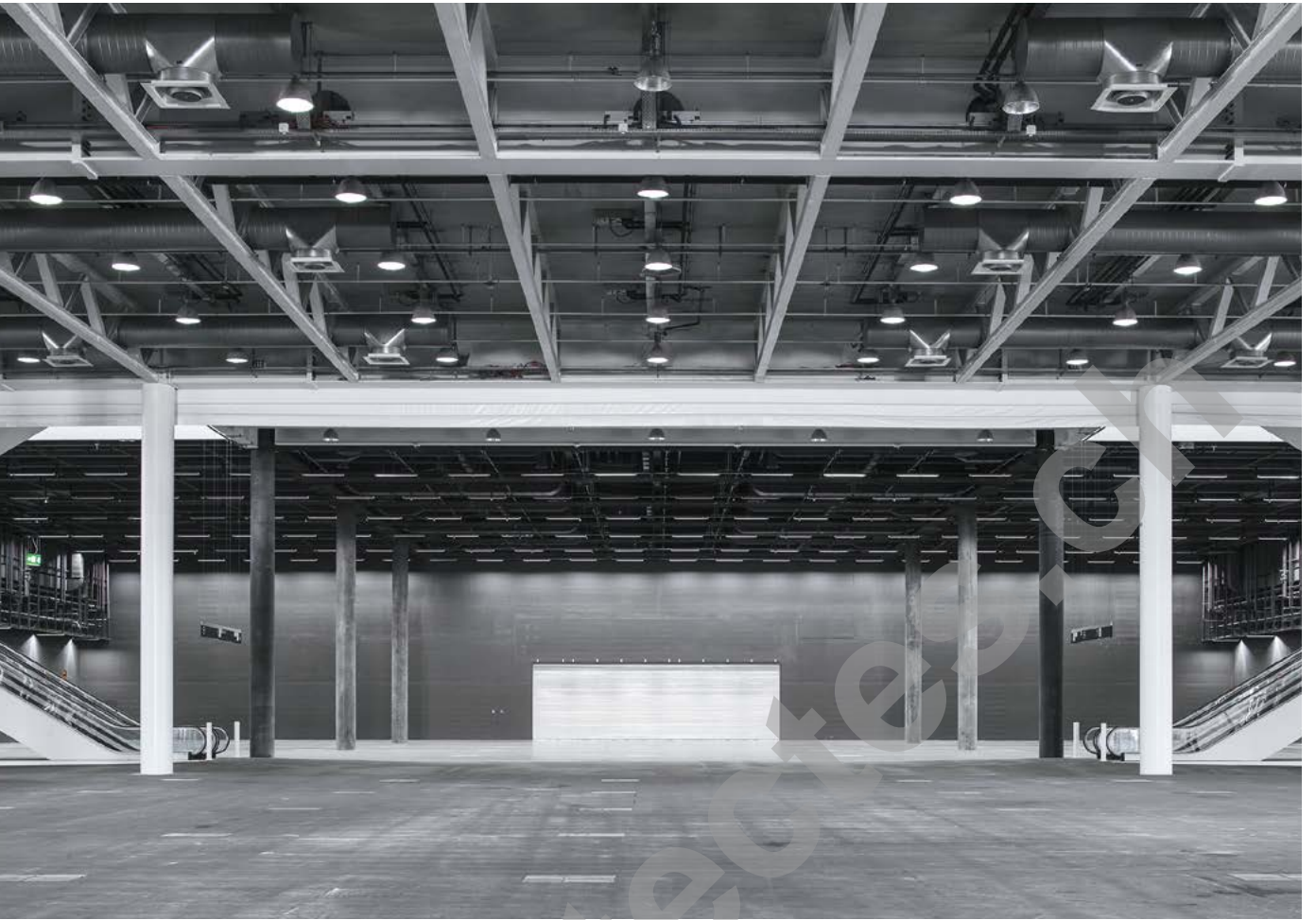
1200 éléments en béton, 46 000 m² de dalle et 14 000 éléments de façade ont été bâtis pour le nouveau bâtiment, pour ne citer que quelques chiffres. 20 camions par heure en moyenne circulaient pour les livraisons. HRS Real Estate AG a donc aménagé un centre de stockage intermédiaire ainsi qu'un point de contrôle dans le port de Bâle pour l'approvisionnement des camions.

Il n'y avait que très peu de place sur le chantier du centre-ville, entouré de routes et de lignes de tram très fréquentées. L'entreprise totale a donc opté pour la fameuse méthode de construction verticale et le projet a été divisé en 22 étapes. La construction a eu lieu d'après un ordre d'assemblage défini avec précision à l'aide de onze grues de chantier stationnaires et en moyenne six grues mobiles. Pendant la phase de construction, une personne était chargée uniquement d'actualiser en permanence la programmation des échéances et la logistique.

CONCEPT ÉNERGÉTIQUE/ DURABILITÉ

Le nouveau bâtiment du centre de foires dispose d'une enveloppe de bâtiment à haute isolation thermique et est raccordé au réseau de chauffage urbain de la ville de Bâle. Grâce à ces efforts en termes de durabilité, l'office cantonal Minergie de certification de Bâle-Ville a attribué au nouveau bâtiment un label Minergie spécialement développé pour ce projet. En outre, les valeurs fixées par la norme SIA 380/4 concernant l'éclairage et la ventilation/climatisation sont respectées. La toiture végétalisée constitue un autre exemple de la durabilité du projet.





Sous-sol





CARACTÉRISTIQUES

| | |
|------------------------------------|-----------------------------|
| Coût total: | environ 430 millions de CHF |
| Volume SIA: | 664 000 m ³ |
| Surface brute au sol: | 83 000 m ² |
| Étages au sous-sol: | 1 |
| (1 entresol) | |
| RDC + étages supérieurs: | 3 |
| (3 étages complets et 3 entresols) | |
| Centrales techniques: | 4 |
| (sur le toit) | |
| Surfaces d'exposition | |
| Rez-de-chaussée: | 6 500 m ² |
| 1 ^{er} étage: | 14 850 m ² |
| 2 ^e étage: | 14 750 m ² |

