

TOWNHOUSES DE VEYRIER

LOTS RÉSIDENTIELS "EN RANGÉE" À VEYRIER - GE

ouvrage 2644

Maître de l'ouvrage

Privé :
Mme et M. Sarasin
Mme Junod
Mme et M. Bettori

Entreprise Totale

Marti Construction SA
Chemin d'Entre-Bois 29
1018 Lausanne

Architecte

Favre & Guth SA
Route des Acacias 25
1227 Les Acacias

Ingénieur civil

Thomas Jundt
ingénieurs civils SA
Rue de la Fontenette 27
1227 Carouge

Bureaux techniques

CV :
Hälg & Cie. SA
Chemin du
Pont-du-Centenaire 110
1228 Plan-les-Ouates

Sanitaire :

Martin Sanitaires SA
Rue Pécolat 1
1201 Genève

Electricité :

E-Connex.ch Sàrl
Rue du Pré-Naville 1
1207 Genève

Architectes paysagistes

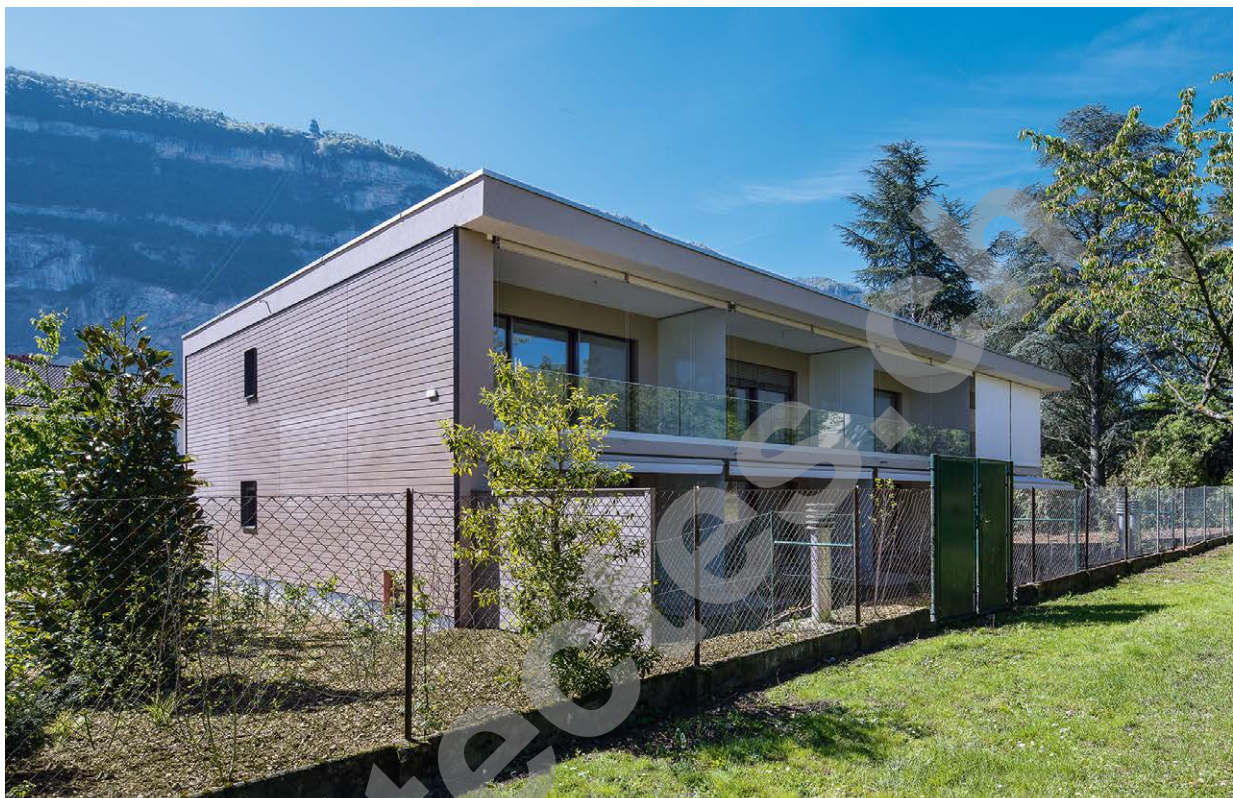
Green Art Entreprise Globale
du Paysage SA
Route de Thonon 152B
1222 Vézenaz

Coordonnées

Chemin des Rasses 103 à 109
1255 Veyrier

Conception 2013

Réalisation 2016 – 2017



SITUATION / HISTORIQUE

Peuplée de près de onze mille âmes, la commune de Veyrier n'en a pas moins conservé son caractère villageois. Les quatre townhouses, littéralement maisons en ville, sont situées à l'extrémité du chemin des Rasses, en plein coeur de la cité.

Jouissant d'un cadre verdoyant, ces villas accolées ont été érigées dans le prolongement d'une belle propriété dont une partie du terrain a justement servi à leur implantation. Articulées sur trois niveaux, sous-sol, rez et 1^{er} étage, elles sont, comme on peut s'en douter, parfaitement intégrées.

CONCEPT ARCHITECTURAL

Vous avez dit townhouse? Largement répandue dans les pays anglo-saxons, cette structure intégrant plusieurs logements résidentiels "en rangée" fait également florès sur sol helvétique.

Extérieurement, les quatre villas présentant des volumes identiques se juxtaposent pour former un seul bâtiment au bénéfice d'une structure porteuse béton traditionnelle. Les lignes pures et résolument contemporaines, de même que les garde-corps vitrés des grands balcons du 1^{er} étage, apportent une note de légèreté bienvenue à l'ensemble. Unité architecturale, transparence, mais aussi volonté d'intégration.

Outre la toiture plate végétalisée, l'une des façades, orientée du côté de la propriété déjà mentionnée, est habillée de bois teinté, une couleur que l'on retrouve sur les portes d'entrée. Les trois autres faces sont crépées.

USAGE

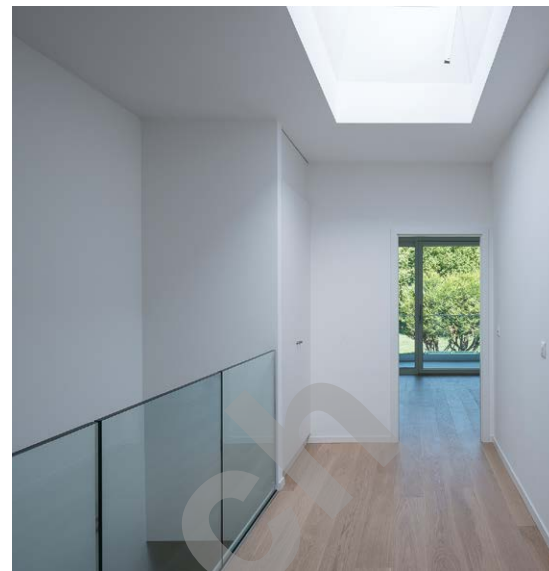
Les habitations bénéficient de larges baies vitrées, toutes traversantes, et d'une terrasse-jardin. Une transparence que l'on retrouve à l'intérieur, avec les garde-corps en verre laissant entrevoir le limon métallique et les marches en bois de



Edité en Suisse



CENTRE D'INFORMATION
ARCHITECTURE ET CONSTRUCTION



l'escalier reliant le rez – grand séjour, cuisine centrale, hall d'entrée et pièce pouvant faire office de chambre ou de bureau – aux trois chambres et aux salles d'eau du 1^{er} étage. Chaque propriétaire a évidemment pu choisir les matériaux: parquet sur mesure dans l'un des lots, carreaux de sol aux dimensions inhabituelles, soit un mètre vingt sur un mètre vingt dans l'autre. Le sous-sol accueille locaux techniques, garages privés – deux places par logement –, caves et salles de jeux.

CONCEPT ÉNERGÉTIQUE

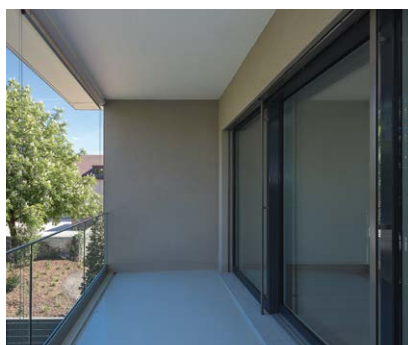
Les quatre townhouses de Veyrier répondent aux standards Minergie, sans pour autant en revendiquer le label. Aux vingt centimètres d'isolation et au triple vitrage viennent s'ajouter les panneaux solaires thermiques de la toiture végétalisée. Des capteurs qui garantissent la production minimale de trente pour cent d'eau chaude sanitaire. Des monoblocs de ventilation équipent chaque villa, le bâtiment étant relié à un réseau de chauffage à distance.

PARTICULARITÉS

Coordonnés par l'Entreprise Totale Marti Construction SA, les travaux n'ont pas occasionné de problèmes particuliers. Il a fallu néanmoins procéder à l'abattage de quelques arbres, d'où la nécessité pour les concepteurs de prévoir un programme de plantations à titre de mesures compensatoires. Au menu, bouleaux, magnolias et autres essences issus des pépinières genevoises. Outre la toiture végétalisée, on mentionnera la présence de jardinets à chaque entrée de villa.

CARACTÉRISTIQUES

Surface brute de plancher	:	830 m ²
Emprise au rez	:	462 m ²
Volume SIA	:	3 832 m ³
Nombre d'appartements	:	4
Nombre de niveaux	:	Rez + 1
Nombre de niveau souterrain	:	1



entreprises adjudicataires et fournisseurs

liste non exhaustive

Gros-œuvre
MARTI CONSTRUCTION SA
1217 Meyrin

Menuiseries extérieures
4B SA
1023 Crissier

Chauffage - Ventilation
HÄLG & CIE SA
1128 Plan-les-Ouates

Carrelages - Faiences
SASSI CARRELAGES BULLE SA
1630 Bulle

Plâtrerie - Peinture
ENTEGRA SA
1203 Genève

Façades
POLYFAÇADES SA
1700 Fribourg

Stores
CONTACT STORES SÄRL
1219 Le Lignon

Sanitaire
MARTIN SANITAIRES SA
1201 Genève

Parquets
WIDER SA GENÈVE
1217 Meyrin

Menuiseries intérieures
ARMOIRES ET PORTES ALPNACH SA
1212 Grand-Lancy

Couverture - Etanchéité
G. DENTAN GENÈVE SA
1219 Le Lignon

Electricité
E-CONNEX.CH SÄRL
1207 Genève

Serrurerie
GLASSCONCEPT SA
1305 Penthalaz

Chapes
BALZAN ET IMMERS SA
1214 Vernier

Cuisines
SABAG ROMANDIE SA
1205 Genève