

Maître de l'ouvrage

Chopard & Cie SA
Rue de Veyrot 8
1217 Meyrin

Architectes

de Planta & Portier Architectes
Rue Blavignac 10
1227 Carouge

Collaborateurs:

J. Leresche
S. Masimbert
J-P. Roggo
A. Belladon
S. Schmidt

Ingénieurs civils

T ingénierie SA
Quai du Seujet 18
1201 Genève

Bureaux techniques

CVS:
Raymond-E. Moser SA
Rue des Grand'Portes 2
1213 Onex

Electricité
et sécurité incendie:
Scherler SA
Chemin du Champ-d'Anier 19
1209 Genève

Géotechnique:
Dériaz SA Géotechnique appliquée
Chemin des Vignes 9
1213 Petit-Lancy

Acousticien:
Architecture & Acoustique SA
Quai Ernest-Ansermet 40
1205 Genève

Ingénieurs façades:
Buri, Müller+Partner GmbH
Tiergartenstrasse 3
3400 Burgdorf

Ingénieurs Conseils:
Enerplan SA
Croix du Péage 24
1029 Villars-Ste-Croix

Géomètre

Heimberg & Cie SA
Rue Saint-Léger 18
1204 Genève

Coordonnées

Rue de Veyrot 8
1217 Meyrin

Conception 2007

Réalisation 2008 - 2012

**SITUATION / PROGRAMME**

Expansion de la marque. Depuis 1974, la maison Chopard est implantée dans la zone industrielle de Meyrin, aux abords de Genève, où elle a progressivement développé son siège administratif et ses ateliers de production.

Le développement considérable de l'horlogerie et du luxe ces dernières années, a induit une augmentation du nombre de collaborateurs, le portant à plus de 700 sur le site de Meyrin. Il est, de plus, prévu l'an prochain d'ériger un nouveau bâtiment destiné à la fabrication des boîtiers en or,

un peu à l'image de ce qui a été fait pour ceux en acier il y a cinq ans, dont le corollaire sera de nouvelles créations d'emplois. Dans le cadre de cet important développement de l'entreprise, il était devenu indispensable d'agrandir la cafétéria et de moderniser sa cuisine, de manière à offrir aux collaborateurs un environnement convivial et à la hauteur des exigences de la marque.

Au lieu de transformer les locaux existants, l'option retenue a permis aux concepteurs de proposer une extension du site par la réalisation d'un nouveau bâtiment. Si son expression architecturale, marquée par une façade ventilée avec finition en Eternit, se distingue volontairement

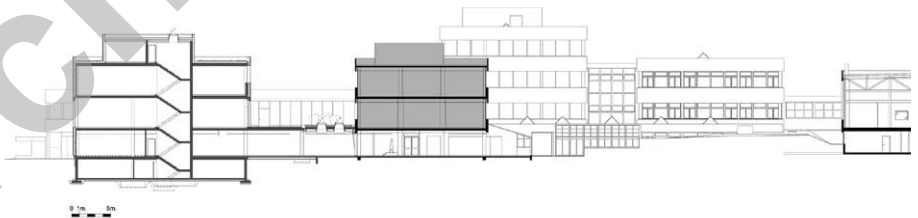


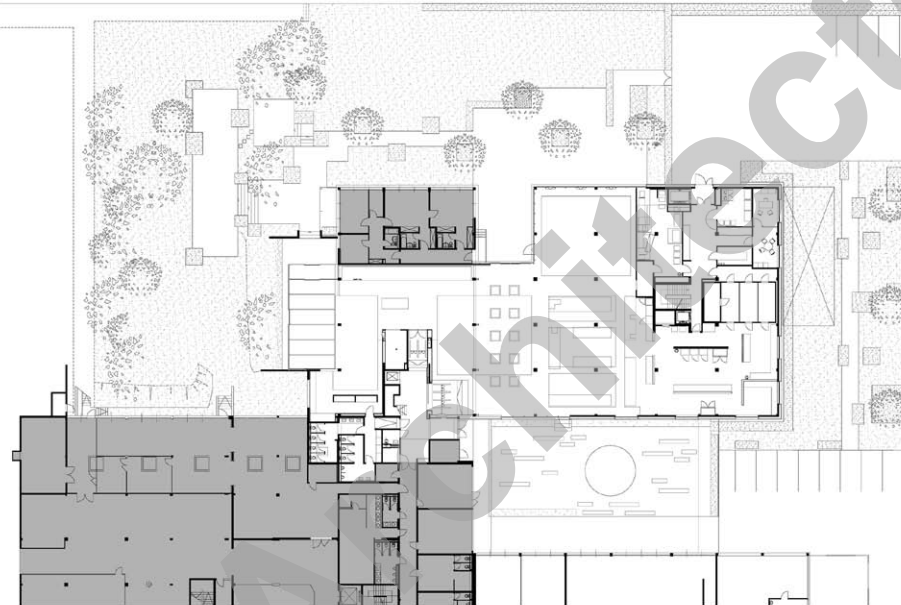
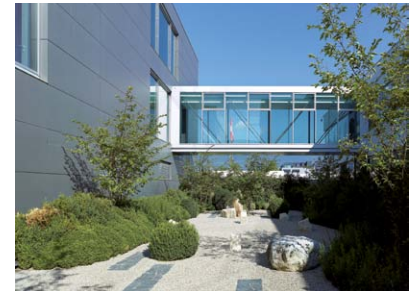


des autres bâtiments du site, sa volumétrie et sa trame structurelle reprennent les éléments définis à l'origine. L'ensemble garde ainsi son homogénéité fonctionnelle.

Si nous trouvons la cuisine et la cafétéria au rez-de-chaussée, le 1er étage, qui s'ouvre sur une large terrasse côté bâtiments existants, est réservé aux salons de réception alors que le 2ème étage abritera ultérieurement des espaces dédiés à la clientèle.

Un soin particulier a été apporté aux détails de finition, de même qu'au choix des matériaux et teintes, aussi bien pour les façades que pour les aménagements intérieurs.





A cet effet, le choix structurel permet, par des points porteurs bien dimensionnés, d'accepter de grandes portées et de libérer ainsi les plus grandes surfaces possibles sans encombrement.

PROJET

Image sobre, non ostentatoire. S'insérant dans le tissu industriel du site, le nouveau bâtiment vient se lier à l'existant, comme une boîte qui se glisse dans le rez-de-chaussée. Le reste des étages se détache et permet une respiration, sous forme de terrasse suspendue. Le projet fait appel à une structure porteuse en béton armé et un système poteaux-dalles avec noyau central.

La façade ventilée comprend une isolation périphérique en laine de roche et un revêtement en plaques Eternit gris anthracite.

Au niveau du restaurant, on trouve au sol du grès-céram de grand format et une zone parquet en noyer, répondant au meubles free-flow en noyer et plateaux en corian.





Les plafonds suspendus en placo perforé couvrent les zones de distribution et de repas, intégrant l'éclairage. Le solde du plafond laisse apparaître les gaines de ventilation unifiées par une peinture blanche.

Le système de ventilation est à double-flux avec récupération d'énergie sur les compresseurs des frigos de la cuisine, intégrant ainsi un principe énergétique respectueux du développement durable, par ailleurs déjà initié par le choix de sondes géothermiques pour la production de chaleur et d'une isolation performante du bâtiment.



entreprises adjudicataires et fournisseurs

liste non exhaustive

Maçonnerie - Béton armé
RAMPINI & Cie SA
 1214 Vernier

Façades
PROGIN SA METAL
 1630 Bulle

Ferblanterie - Couverture
CERUTTI et Cie SA
 1227 Les Acacias

Menuiserie
SWIZMA SA
 1267 Vich

Installations électriques
ALPIQ InTec Romandie SA
 1214 Vernier

Installations électriques (courant faible)
BADEL Félix & Cie SA
 1205 Genève

Enseignes lumineuses
VIMI-NÉON Champendal Sàrl
 1228 Plan-les-Ouates

Obturations Coupe-feu
Philippe GRANGIER SA
 1012 Lausanne

Chauffage et ventilation
MINERG-APPELSA Services SA
 1228 Plan-les-Ouates

Installations sanitaires
MARTIN Sanitaires SA
 1201 Genève

Ascenseurs - Monte-charges
SCHINDLER Ascenseurs SA
 1258 Perly

Chapes
MULTISOL Chapes SA
 1227 Carouge

Parquets
MPS Sàrl
 1279 Chavannes-de-Bogis

Plâtrerie - Peinture
NOBILE & Cie SA
 1258 Perly

Portes intérieures en métal
ACM - Atelier, Concept Menuiserie SA
 1214 Vernier

Installations de cuisines
MEINEN Cuisines Professionnelles SA
 1242 Satigny

Installations de cuisines
HUGENTOBler SA
 1752 Villars-sur-Glâne

Installations de cuisines
ULTRAFROID SA
 1020 Renens

Isolation plafonds
MARTIN & Cie SA
 1258 Perly

Jardinage
DENOGET Roger
 1197 Prangins