



# GRISONI-ZAUGG SA

SIÈGE ADMINISTRATIF

Vuadens - FR

## Maître de l'ouvrage

Grisoni-Zaugg SA  
ZI de Planchy  
Case postale 2162  
1630 Bulle 2

## Entreprise générale

Grisoni-Zaugg SA  
ZI de Planchy  
Case postale 2162  
1630 Bulle 2

Collaborateurs:  
Olivier Ruffieux  
Nicolas Rime

## Architectes

OCSA  
o charrière architectes sa  
Rue de l'Europe 12  
Case postale 2194  
1630 Bulle 2

Collaborateurs:  
Olivier Charrière  
Christophe Jaquier  
Nuno Tenera

## Ingénieurs civils

TBM Ingénieurs SA  
Rue du Simplon 42  
1800 Vevey

## Bureaux techniques

Electricité:  
Etablissements Techniques  
Fragrière SA - ETF  
Route de Riaz 3  
1630 Bulle

Chauffage - ventilation  
sanitaire:  
Häg & Cie SA  
Route du Crochet 14  
1762 Givisiez

Architecte d'intérieur:  
Marie à Paris  
Chaussée de la Guinguette 4  
1800 Vevey

Architecte paysagiste:  
AP Architecture Paysagère SA  
Roue de la Pâla 11C  
1630 Bulle

Façades:  
BCS SA  
Rue des Draizes 3  
2000 Neuchâtel

## Géomètre

Geosud SA Gruyère  
Rue de Gruyères 53  
1630 Bulle

## Coordonnées

Rue de Planchy 20  
1628 Vuadens

Conception 2012

Réalisation: 2013



## HISTORIQUE / SITUATION

**Nouveau siège du Groupe Grisoni.** Le temps a passé, depuis la fondation de l'entreprise en 1926, mais l'esprit novateur demeure. Toujours dirigé par la famille du fondateur, Angel Grisoni, le Groupe Grisoni est l'un des plus importants acteurs de la construction en Suisse romande, avec un réseau d'entreprises d'une grande flexibilité opérationnelle. Confrontée à un accroissement important du nombre de collaborateurs, qui dépasse les 870 en 2014, et au manque de place dans son bâtiment de la rue de la Condémine 60 à Bulle, Grisoni-Zaugg SA déplace son siège dans un nouveau bâtiment,

situé juste à côté de son centre logistique, édifié en 2012. Cette situation, au bord de l'autoroute A12, en zone industrielle, bénéficie de la proximité de la liaison autoroutière et le site, bordé par un ruisseau et une haie d'arbres, s'avère plaisant, avec un beau dégagement visuel sur les Préalpes et la campagne fribourgeoise, tout en gardant un contact direct avec la frénésie de l'autoroute, rappelant la dynamique de la région buloise.

Après un an de travaux seulement, le nouveau siège du Groupe Grisoni est opérationnel depuis le début de l'année. Il accueille une septantaine de collaborateurs, dans un bâtiment parallélépipédique de



2 niveaux sur rez, comprenant une soixantaine de bureaux, une zone de réception, une cafétéria, des salles de conférences et de grands dégagements fonctionnant comme espace de rencontre. Une liaison, par une passerelle sur le "Russon", permet une synergie entre l'administration et les entrepôts, enfin réunis sur un seul site.

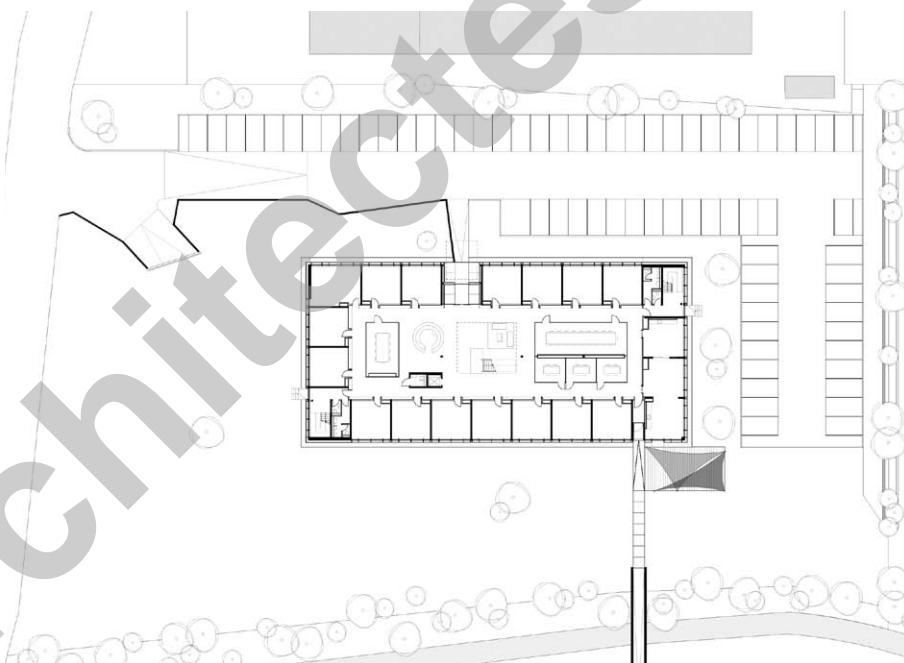
## PROJET

**Rigueur et liberté.** Extérieurement, le parti architectural était de créer un monolithe noir, sobrement posé dans son écrin de verdure, rythmé par la présence de lizaines verticales. Ces éléments en aluminium gris foncé servent de renforts pour les vitrages et masquent les coulisseaux de stores qui y sont intégrés. A chaque angle, une portion de façade pleine donne un aspect dynamique et asymétrique à la face en question. L'entrée principale est soulignée par une double hauteur et un couvert qui sort de l'alignement de façade.

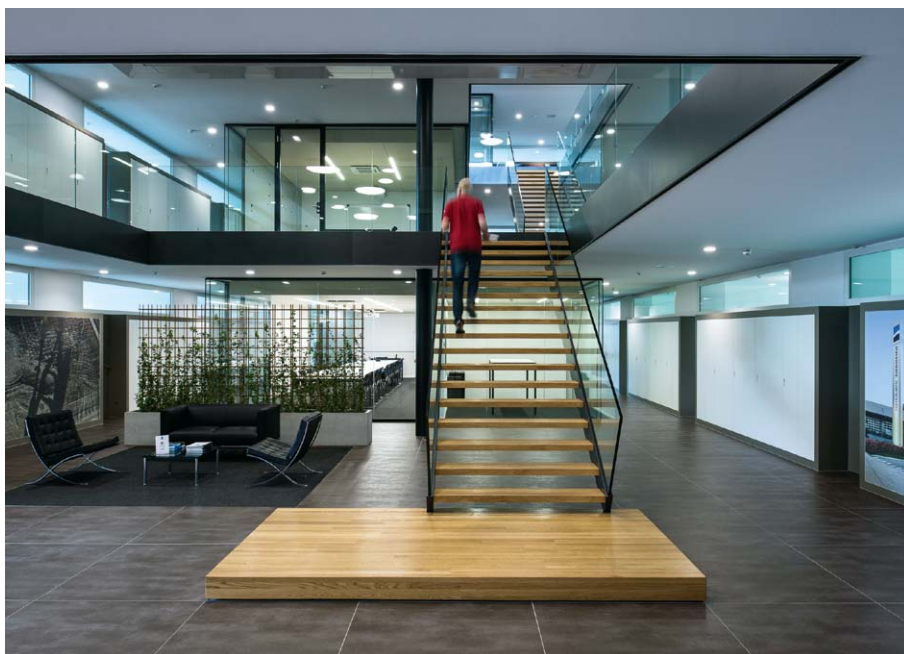
Un point important du projet est la composition architecturale des aménagements extérieurs: un grand mur en béton armé parcourt tout le site, débutant par l'entrée du parking souterrain et se terminant par l'entrée principale des visiteurs (piétons). De forme totalement libre, il est animé par des cassures, en plan comme en coupe. Cet élément, beaucoup plus libre dans sa composition, zèbre le site comme un éclair et rentre ainsi en dialogue avec l'architecture calme et rigoureuse du bâtiment.

A l'intérieur, la solution proposée par les architectes a pour avantage de créer une organisation spatiale qui tire parti à la fois des qualités de l'open-space et des bureaux traditionnels. En effet, les bureaux sont organisés selon un plan en couronne entourant l'espace majeur. Ce dernier sert d'espace de rencontre et de travail, tout en permettant aux collaborateurs de s'isoler dans un bureau selon les besoins.

L'espace de circulation, qui est aussi l'espace majeur, est animé par des "boîtes" vitrées qui accueillent les salles de conférences et par des espaces vides, en double hauteur, créant les circulations entre les étages. L'étage de direction bénéficie d'un dégagement extérieur sous forme d'un patio orné d'un arbre zen.



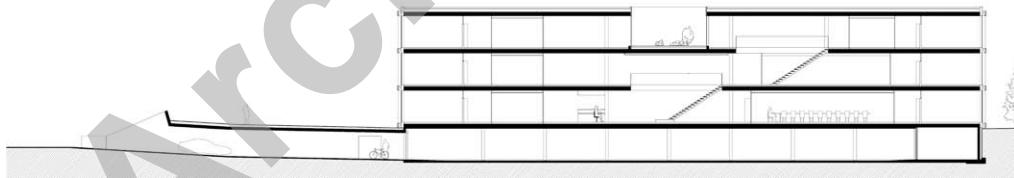
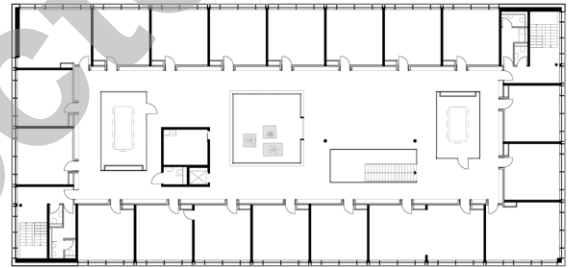
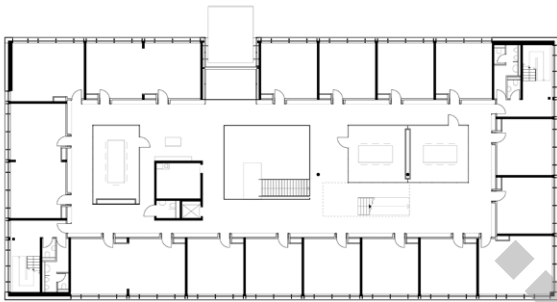
Plan du rez-de-chaussée



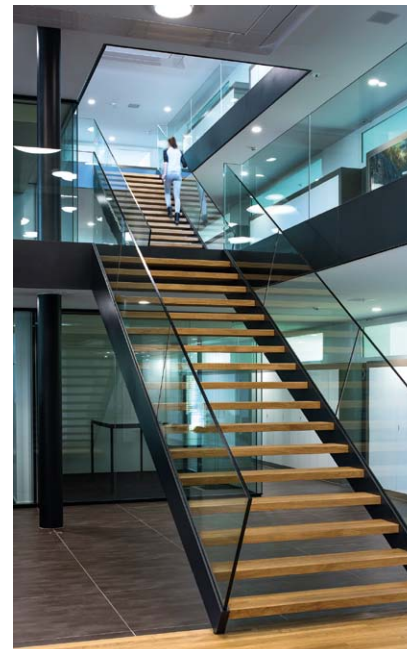


Plan du 1er étage

Plan du 2ème étage



Coupe longitudinale





Le noyau ascenseur et le centre de reprographie sont laissés en béton brut apparent. Constructivement, le bâtiment repose sur une structure porteuse en béton. La façade très vitrée, complétée par du granit noir dans les zones pleines et les têtes de dalles, est dotée de vitrages très performants tant thermiquement que d'un point de vue phonique, pour pallier la proximité bruyante de l'autoroute. L'entrée du bâtiment est marquée par une double hauteur entièrement en béton préfabriqué.

Les matériaux choisis sont sobres et modernes, carrelage brun format 120 x 120 cm dans les circulations, moquette noire dans les bureaux, plafonds lissés en plâtre, faux-plafonds phoniques dans les zones des vides de circulations verticales entre les étages. Obtenant le label Minergie, l'immeuble est chauffé et rafraîchi par dalle active et convecteurs de sol, avec ventilation contrôlée.

Soucieux du développement durable, le Groupe Grisoni a équipé son site d'un système domotique gérant l'ensemble des énergies consommées. Le toit du bâtiment administratif est doté de 550 m<sup>2</sup> de capteurs photovoltaïques, alors que sur l'ensemble des bâtiments du centre logistique, ce sont près de 6'000 m<sup>2</sup> de capteurs, qui font de l'installation une des plus grandes centrales solaires privées du canton.

#### Photos

L'architecture intemporelle du bâtiment reflète qualités technique et esthétique.

#### CARACTÉRISTIQUES

Surface du terrain	:	8'258 m <sup>2</sup>
Surface brute de planchers	:	4'947 m <sup>2</sup>
Emprise au rez	:	1'255 m <sup>2</sup>
Volume SIA	:	18'465 m <sup>3</sup>
Coût total	:	14'000'000.-
Coût m <sup>3</sup> SIA (CFC 2)	:	640.-
Nombre de niveaux	:	Rez + 2
Nombre de niveaux souterrains:		1

## entreprises adjudicataires et fournisseurs

liste non exhaustive

*Maçonnerie-béton-armé*  
GRISONI-ZAUGG SA  
1630 Bulle

*Éléments préfabriqués béton*  
ELEMENT SA Suisse  
1712 Tavel

*Façade en pierre naturelle*  
S. FACCHINETTI SA  
2000 Neuchâtel

*Étanchéité*  
G. DENTAN-SIFFERT SA  
1762 Givisiez

*Rideaux coupe-feu*  
JOMOS Rauchschutz AG  
4710 Balsthal

*Electricité*  
ETF SA  
1630 Bulle

*Tableaux électriques + MCR*  
TABELCO SA  
1762 Givisiez

*Chauffage-ventilation*  
HÄLG & Cie SA  
1762 Givisiez

*Sanitaire*  
Philippe ANDREY SA  
1635 La Tour-de-Tréme

*Calorifugeage*  
ISSA SA  
1630 Bulle

*Construction métallique*  
R. MORAND & Fils SA  
1635 La Tour-de-Tréme

*Ascenseur*  
SCHINDLER SA  
1753 Matran

*Plâtrerie*  
Georges SAUTEUR SA  
1635 La Tour-de-Tréme

*Serrurerie intérieure & patio*  
BRANDT SA  
1630 Bulle

*Chapes*  
B. PACHOUD et Fils SA  
1004 Lausanne

*Peinture*  
Pierre-Yves SAVARY SA  
1632 Riaz

*Menuiserie*  
G. MINNIG et Fils SA  
1630 Bulle

*Obturation coupe-feu*  
FIRE System SA  
1630 Bulle

*Carrelage*  
SASSI Carrelages SA  
1630 Bulle