

ouvrage 2476

 Maître de l'ouvrage
 Privé

 Entreprises générale
 SD Société Générale de Construction
 Fribourg SA
 Rte de Beaumont 6
 1700 Fribourg

 Architectes
 Viridis architecture Sàrl
 Route de la Fonderie 8C
 1700 Fribourg

 Ingénieurs civils
 SEGC Ingénieurs-Conseils SA
 Route des Vieux-Chênes 2
 1700 Fribourg

 Bureaux techniques
 Ingénieur CVS :
 Papaux Alain AP*tec
 Chemin des Crêts 8A
 1630 Bulle

 Electricité :
 Etudes et Réalisations Techniques
 Comazzi SA
 Route des Cliniques 26
 1700 Fribourg

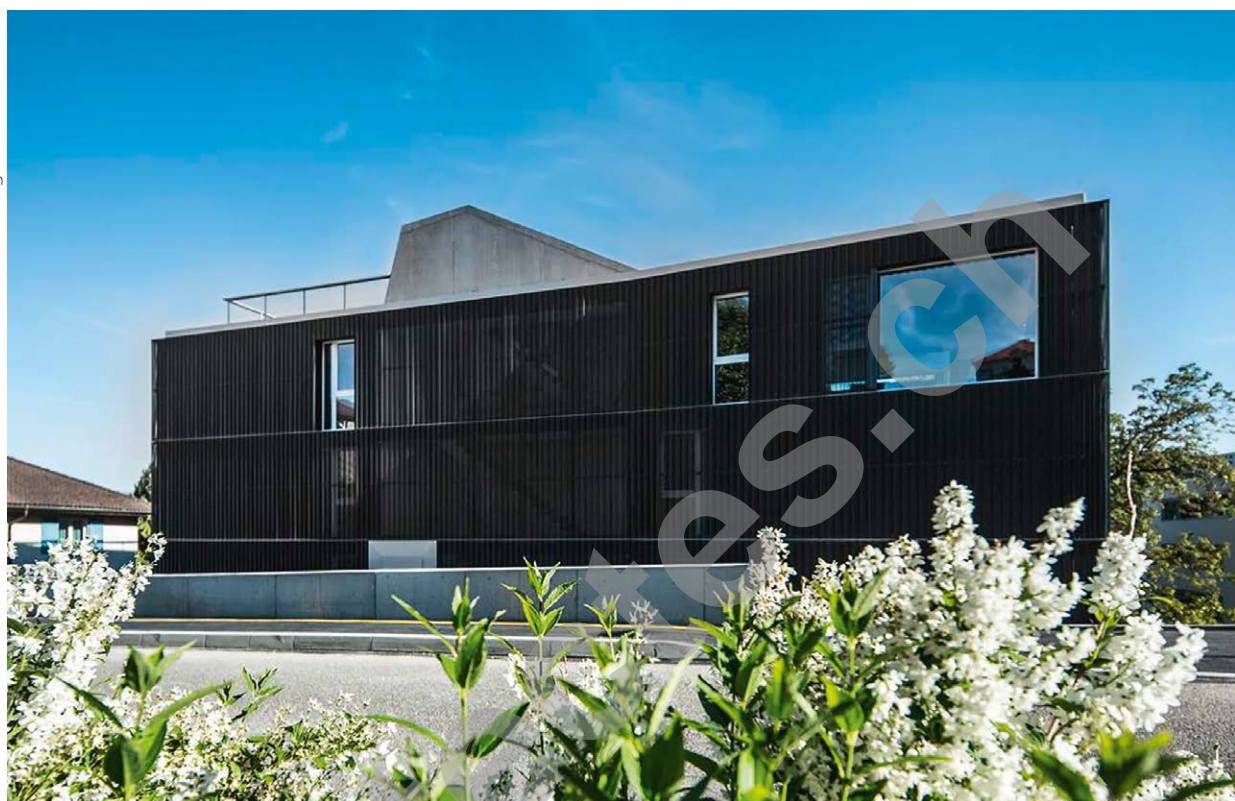
 Acousticien :
 EcoAcoustique SA
 Avenue de l'Université 24
 1005 Lausanne

 Géomètre
 Geosud SA
 Chemin de la Redoute 9
 1752 Villars-sur-Glâne

 Coordonnées
 Fort-Saint-Jacques 17
 1700 Fribourg

Conception 2012 - 2013

Réalisation 2014 - 2015



HISTORIQUE / SITUATION

Une oasis de tranquillité non loin du centre-ville. Ce petit immeuble de sept appartements en PPE prend place sur une parcelle en déclivité de 1253 m², en ville de Fribourg. Le terrain abritait autrefois une villa qui a été rachetée par le maître d'ouvrage, puis démolie pour permettre la construction de l'immeuble Fort-Saint-Jacques. Cette construction s'inscrit dans un courant de densification du tissu urbain fribourgeois qui touche aussi la zone de la route du Fort-Saint-Jacques abritant en majorité de grandes villas.

L'ouvrage est particulier dans le sens où son accès se situe en dessous de la chaussée. En effet, la pente du terrain a naturellement créé une différence de niveau entre la route et le pied de l'immeuble, si bien que ce dernier s'intègre au final parfaitement au quartier et à son environnement. A noter que Fort-Saint-Jacques, qui se trouve entre la route de Villars et l'avenue du Midi, deux grandes artères de la cité des Zähringen, dispose d'une situation parfaitement calme et verdoyante. Les appartements jouissent par ailleurs d'une vue magnifique sur les Alpes.

PROGRAMME

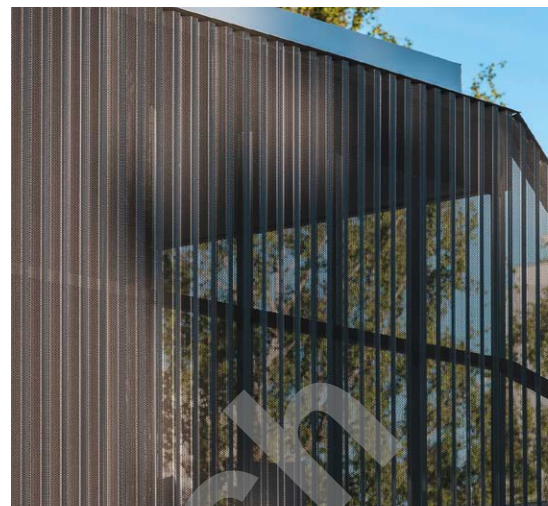
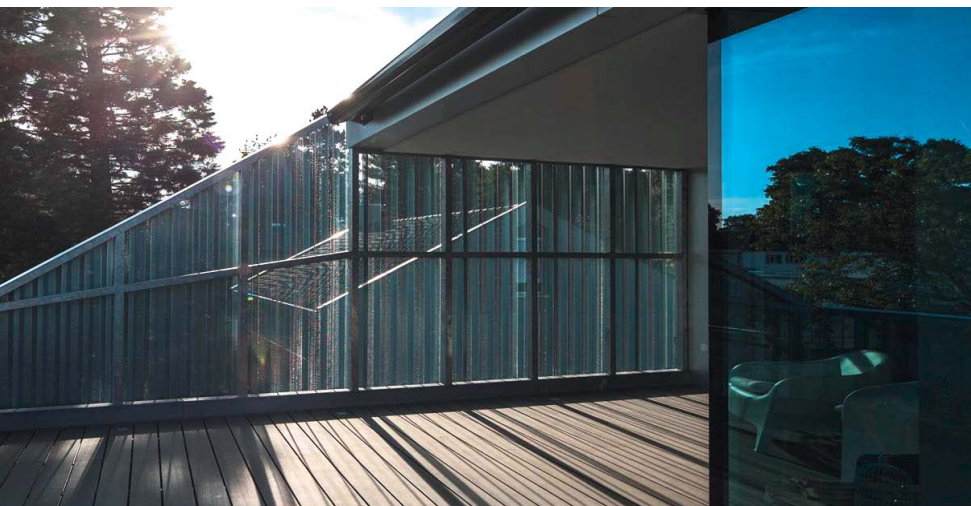
Lisibilité et efficacité dans la disposition des appartements. Dans l'immeuble de 5 étages, on compte sept appartements de 4,5 pièces d'environ 110 m². Il y a deux appartements par étage, dont les typologies sont relativement semblables et au dernier niveau on trouve un attique. Les deux logements du rez possèdent un jardin, tandis que les 4 appartements des étages 1 et 2 profitent d'un balcon / loggia. Dans tous les logements, les concepteurs ont mis un point d'honneur à ce que la perte d'espace soit minime. Il n'y a quasi pas de couloir, ce qui permet d'avoir des pièces à vivre spacieuses et un apport de lumière optimal, les appartements étant situés plein sud.

L'attique possède une grande terrasse, mais également un toit terrasse. Un clin d'œil de l'architecte au Corbusier qui a lui-même démocratisé les toits terrasses. On y accède par une cage d'escaliers en béton qui émerge au dessus de la construction et lui donne un caractère particulier. Pour faire écho à cette échappée de béton, tous les plafonds de l'immeuble sont aussi en béton. Autre particularité: afin d'optimiser (au maximum) l'indice de construction, les concep-



Edité en Suisse


 CENTRE D'INFORMATION
 ARCHITECTURE ET CONSTRUCTION



teurs ont choisi d'installer la cage d'escaliers au froid, ainsi que l'ascenseur. Petite astuce, les escaliers et l'ascenseur profitent néanmoins d'une certaine intimité puisqu'ils sont installés de manière rentrante dans l'immeuble, tout comme les loggias, et sont dissimulés par une tôle perforée, tôle qui habille l'ensemble de l'immeuble.

RÉALISATION / PROJET

Quand l'industrie se mêle à l'habitat. Avant de commencer la construction, lors des travaux préparatoires, des traces de pollution ont été détectées. Le site a donc dû être dépollué. Il a aussi fallu terrasser et mettre en œuvre des murs de soutènement. La construction est de type traditionnel avec une structure porteuse en béton et une enveloppe périphérique.

Beaucoup moins traditionnel, le choix pour l'habillage du bâtiment ne s'est pas porté vers le crépi, mais vers une tôle industrielle. Cette dernière, ondulée en trapèze et perforée, a retenu

l'attention des concepteurs par son potentiel de "vibration" et sa durabilité qui en font un matériau des plus attractifs et fiables dans ce contexte. De plus, grâce à une mise en œuvre soignée, les petites perforations – prolongées parfois devant les fenêtres – permettent de créer des ambiances singulières et des jeux de lumière. Cette tôle s'est aussi avérée intéressante dans la réalisation de la cage d'escaliers extérieure, qu'elle dissimule subtilement, et dans la privatisation de la terrasse de l'attique. En effet, on peut voir de l'intérieur, sans être vu de l'extérieur.

Au final, le projet a parfaitement valorisé les surfaces d'habitation malgré la difficulté de construire sur un terrain en forte pente. L'immeuble, d'une architecture contemporaine, se révèle un objet insolite. Néanmoins, la finesse

de ses détails, la légèreté des joints horizontaux qui soulignent de manière minimale la présence des étages ou les nombreux jeux de lumière et de transparence introduits dans les façades lui confèrent un aspect de velours, une douceur qui dialogue parfaitement avec son environnement.

Photos

Le choix de créer une façade foncée et structurée permet au bâtiment de s'intégrer de manière agréable à son environnement.



CARACTÉRISTIQUES

Surface du terrain	:	1253 m ²
Surface brute de planchers	:	1213 m ²
Emprise au rez	:	315 m ²
Volume SIA	:	3540 m ³
Nombre d'appartements	:	7
Nombre de niveaux	:	Rez supérieur + 3 (rez + deux étages + un attique)
Nombre de niveaux souterrains	:	1

entreprises adjudicataires et fournisseurs

liste non exhaustive

Démolition – Terrassement
Maçonnerie – Béton armé
IMPLENIA SUISSE SA
1700 Fribourg

Echafaudages
ROTH ECHAFAUDAGES SA
1700 Fribourg

Façades
RAY SA
1762 Givisiez

Fenêtres en PVC
AERNI Fenêtres SA
1028 Prévèrenges

Ferblanterie – Etanchéité souple
G. DENTAN-SIFFERT SA
1762 Givisiez

Isolation périphérique
PERIMARQ SA
1752 Villars-sur-Glâne

Peinture extérieure
Plâtrerie – Peinture
RIEDO PEINTURE & FILS SA
1752 Villars-sur-Glâne

Volets métalliques
Stores en toile
LAMELCOLOR SA
1470 Estavayer-le-Lac

Electricité
EMELEC SA
1762 Givisiez

Cuisines
CENTRE RIESEN BROYE SA
1763 Granges-Paccot

Ascenseurs
SCHINDLER ASCENSEURS SA
1753 Matrân

Menuiserie
Portes en bois
Menuiserie BARRAS
1782 Lossy

Chapes – Carrelages – Faïence
CARSA SA
1700 Fribourg

Revêtement parquet
SOLS AMBIANCE SA
1700 Fribourg

Nettoyages
CARDOSO Nettoyages Sarl
1700 Fribourg

Jardinage
LAUPER SA
1772 Grolley