

ouvrage 2497

Maître de l'ouvrage

Fondation yverdonnoise
pour le logement représentée par
la Ville d'Yverdon-les-Bains
Service de l'Urbanisme et
des Bâtiments
Avenue des Sports 14
1401 Yverdon-les-Bains

Assistant du Maître de l'ouvrage

Archi 2 Jiménez Sàrl
Rue du Grand-Mont 1
1052 Le Mont-sur-Lausanne
Santiago Jiménez, architecte

Architectes

Thibaud Zingg
Rue des Pêcheurs 7
1400 Yverdon-les-Bains

Direction des travaux

Edifea Vaud SA
Cour des Tanneur
1095 Lutry

Chef de projet :

Mickael Alleg

Responsable réalisations :

Daniel Chave

Conducteurs travaux :

Julien Fontanille
Manon Bonnet

Ingénieurs civils avant-projet

2M Ingénierie civile SA
1400 Yverdon-les-Bains

Ingénieurs civils

Reis Ingéniering
Route des Jeunes 5D
1227 Les Acacias

Chauffage

Acquatherm Sàrl
1354 Montcherand

Ventilation et coordination CVSE

AC Energies SA
1782 Lossy

Sanitaire

Reganely SA
1400 Yverdon-les-Bains

Électricité

ElectroW@tt
1092 Belmont-sur-Lausanne

Acousticien

EcoAcoustique SA
1005 Lausanne

Géomètre

BR-Plus Ingénieurs SA
1400 Yverdon-les-Bains

Géotechnicien

Intersol
57420 Solgne (France)

Thermicien

Diagnotherm
1445 Vuiteboeuf

Coordonnées

Rue Roger de Guimps 42
1400 Yverdon-les-Bains

Conception 2013

Réalisation 2014 – 2016

Édité en Suisse

**SITUATION / CONCEPT****Onze nouveaux logements subventionnés pour Yverdon.**

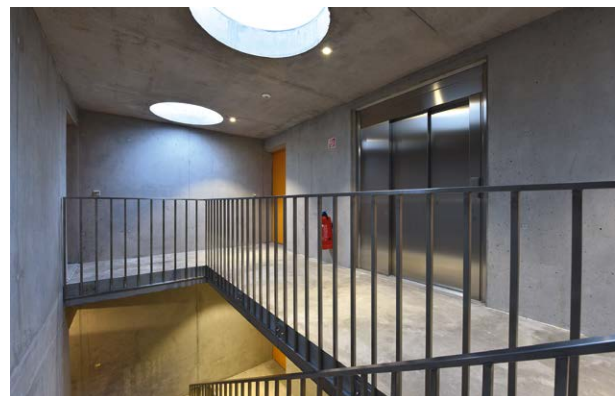
Le nouveau bâtiment subventionné de la Fondation yverdonnoise pour le logement fait face au Centre professionnel du Nord Vaudois (CPNV), à dix minutes à pied du centre-ville. Cette parcelle communale de 1510 mètres carrés se situe dans une zone résidentielle de moyenne densité, constituée de petits immeubles et de villas contiguës qui à l'origine abritaient un ancien pavillon scolaire.

Le bâtiment s'intègre dans l'élément bâti alentours et vient se poser en bordure de rue afin de poursuivre, d'une part le langage avec la partie urbaine et d'autre part de libérer au maximum les espaces verts existant sur le solde de la parcelle. L'idée du projet était de proposer une volumétrie compacte et simple favorisant une expression architecturale de perméabilité entre l'intérieur et l'extérieur, grâce à des ouvertures généreuses. Afin de souligner les strates horizontales du bâtiment, les concepteurs du projet ont rythmé les façades en enchaînant les valeurs de plein et de vide sur les quatre façades avec un décalage d'un étage à l'autre.

**PROJET**

Une lecture tout en horizontalité. Soulignant un effet panoramique, les typologies d'appartements se développent selon deux orientations grâce à leur position d'angle et s'inscrivent en périphérie d'un noyau central qui regroupe les services, ainsi que l'unique distribution verticale, éclairée naturellement par quelques points de lumière zénithale. Chaque appartement bénéficie d'une loge abritée, comprise à l'intérieur de la volumétrie. Toujours dans l'idée de privilégier le rapport intérieur-extérieur, de larges ouvertures avec des contrecœurs abaissés ouvrent la vue sur l'extérieur.

Les parties communes de l'immeuble sont entièrement en béton apparent. Un soin particulier a été apporté durant la phase de bétonnage afin de pouvoir garder cet aspect brut. Le système porteur du bâtiment est également en béton avec un noyau central et des portions de façades porteuses sur le pourtour de l'enveloppe. Une difficulté statique du projet tient dans le fait que ces éléments porteurs ne sont pas superposés d'un étage à l'autre.





et n'offrent pas de descentes de charges facilitées. Sur les deux longues façades, le volume s'infléchit d'environ deux degrés afin de produire un effet différencié d'accrochage de la lumière. De tonalité homogène sur l'ensemble, la partie Nord du volume est soutenue par un léger renforcement de coloration pouvant se confondre en un simple jeu d'ombre et de lumière.

L'immeuble, portant le label Minergie®, propose une ventilation double-flux, des panneaux solaires thermiques et 80 mètres carrés de panneaux solaires photovoltaïques. Ainsi 20 % à 25 % de la consommation d'électricité du bâtiment sont pris en charge par cette installation.

La réalisation de ce bâtiment de trois niveaux a comporté une étape importante de terrassement, car son sous-sol se situe en dessous de la nappe phréatique. Pour qu'il soit étanche, un système dit de cuve blanche a été préconisé, nécessitant la mise en place de bétons et de joints spéciaux. Pour assurer la mise hors d'eau du sous-sol durant les travaux, un système de tiges de pompage a été installé pour aspirer en permanence l'eau de la nappe phréatique.

Pour les aménagements extérieurs, le projet a tenu compte des arbres majeurs existants sur le site, de manière à créer des sous-espaces déjà effectifs dans le jardin et à accentuer l'identité du lieu.

Une arborisation d'allée le long de la rue complète la dimension paysagère du projet et assoit son inscription d'allée urbaine. Le jardin reste communautaire afin de favoriser des activités récréatives relatives à l'ensemble des utilisateurs. Des plate-bandes végétalisées foisonnantes en pied de façade assurent, quant à elles, l'intimité des appartements du rez-de-chaussée.

Le stationnement en surface des voitures prend place au Nord de la parcelle. La zone de parcage des vélos se fait le long de la rue à proximité immédiate de l'accès à l'immeuble d'une part, et sur l'aire de stationnement véhicules pour d'autre part.

Photos

Le premier bâtiment de la Fondation yverdonnoise pour le logement propose une structure en béton dont les façades sont rythmées au gré de pleins et de vides marquant la composition horizontale des façades et l'effet panoramique intérieur / extérieur.



CARACTÉRISTIQUES

Surface du terrain	:	1 510 m ²
Surface brute de planchers	:	772 m ²
Emprise au rez	:	367 m ²
Volume SIA	:	4 018 m ³
Nombres d'appartements	:	11
Nombre de niveaux	:	rez + 2
Nombre de niveaux souterrains	:	1
Places de parc extérieures	:	12

entreprises adjudicataires et fournisseurs

liste non exhaustive

Démolition - Terrassement
LMT SA
1042 Biolley-Orjulaz

Isolation périphérique
GREGORUTTI SA
1400 Yverdon-les-Bains

Electricité
ELECTROWATT SÀRL
1092 Belmont-sur-Lausanne

Système de fermeture
QUINCAILLERIE DU LÉMAN SA
1030 Bussigny-sur-Lausanne

Menuiserie intérieure
NORBA SA
1610 Oron-la-Ville

Désamiantage
AMI
ASSAINISSEMENTS SPÉCIAUX SA
1042 Biolley-Orjulaz

Étanchéité
GENEUX DANCET SA
1400 Yverdon-les-Bains

Obturation coupe-feu
FIRE SYSTEM SA
1073 Savigny

Ascenseur
OTIS SA
1052 Le Mont-sur-Lausanne

Cuisines
TEK CUISINES SA
1023 Crissier

Époussem des eaux souterraines
VODOZ TRAVAUX SPECIAUX SA
1896 Vouvry

Joints
ISOTECH VAUD SA
1040 Echallens

Chauffage
ACQUATHERM SÀRL
1023 Crissier

Chapes
LAIK SA
1072 Forel

Aménagements extérieurs
MENÉTREY SA
1034 Bousvens

Gros-Oeuvre
FRUTIGER VAUD SA
1073 Savigny

Étanchement enterré
VISTONA AG
9434 Au

Ventilation
AC ÉNERGIES SA
1782 Lossy

Carrelage
AD CARRELAGE SA
1530 Payerne

Séparations de caves
Couvert à vélo
KERN STUDER SA
1400 Yverdon-les-Bains

Pieux à refoulement
FORASOL SA
1042 Biolley-Orjulaz

Menuiserie extérieure
EGOKIEFER SA
1844 Villeneuve

Sanitaire
REGANELY SA
1400 Yverdon-les-Bains

Parquet
MULTINET REVÊTEMENTS SA
1213 Petit-Lancy

Échafaudages
ROTH ÉCHAFAUDAGES SA
2022 Bevaix

Stores
ABC STORES SÀRL
1373 Chavornay

Serrurerie
GÜNTER WERKLE
1400 Yverdon-les-Bains

Plâtrerie - Peinture
MICHEL RIEDO ET FILS
1752 Villars-sur-Glâne