

DOMAINE DE MONT FLEURI

TRANSFORMATION D'UN RURAL

Champagne - VD

Maître de l'ouvrage délégué
Promotion - pilotage
 Residence3 SA
 Mont-Fleuri
 1424 Champagne

Architectes
 Dolci Architectes
 Atelier d'architecture
 et d'urbanisme Sàrl
 Rue des Pêcheurs 8
 1400 Yverdon-les-Bains

Ingénieurs civils
 CSD Ingénieurs SA
 Avenue des Sports 14
 1400 Yverdon-les-Bains

Architecte d'intérieur
 Dolci Architectes
 Atelier d'architecture
 et d'urbanisme Sàrl
 Rue des Pêcheurs 8
 1400 Yverdon-les-Bains



SITUATION / PROGRAMME

D'un rural à du haut standing. Situé à Champagne, le Domaine de Mont Fleuri date du 18^e siècle. Proche de l'autoroute et du lac, la propriété est formée d'une ancienne maison de ferme, d'une grange, d'une habitation attenante et d'un rural aménageable situé en bordure d'une vaste étendue agricole. L'entrée dans la propriété se fait du côté cour de la ferme. Les quelque 900 m² de dégagement donnent accès aux garages, et à une future terrasse. Quant au bâtiment lui-même, il s'ouvre au Sud sur un magnifique parc de 24'000 m², agrémenté d'arbres séculaires.

Le projet développé par le bureau Dolci Architectes concerne la transformation du rural au moyen de techniques ultramodernes, conjuguées avec les exigences du développement durable. L'ensemble de l'habitation est notamment chauffé par la centrale à bois du village.

Tout en conservant l'esprit de la ferme, la rénovation du rural en un appartement de haut standing s'applique à allier éléments anciens mis en évidence avec les touches de modernité et le high-tech. Le choix des matériaux nobles, bois, pierre, verre et métal concilie les goûts des propriétaires, l'un contemporain, l'autre plus traditionnel, dans une ambiance chaleureuse appréciable.



Coordonnées
 Mont-Fleuri
 1424 Champagne

Conception 2009

Réalisation 2010 - 2011

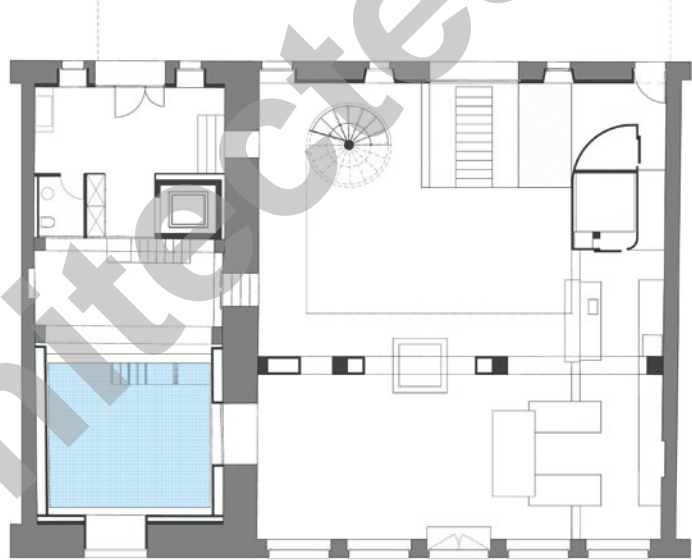
Le défi principal consistait à adapter un très grand volume pour l'habitation en y incluant un wellness, une piscine intérieure, le salon, une bibliothèque anglaise, la cuisine et le bar, et un espace de travail.

Une contrainte supplémentaire étant que le personnel et les clients ne passent pas par la partie habitable mais arrivent directement en ascenseur dans le bureau, situé sous les combles.

PROJET / CONCEPT

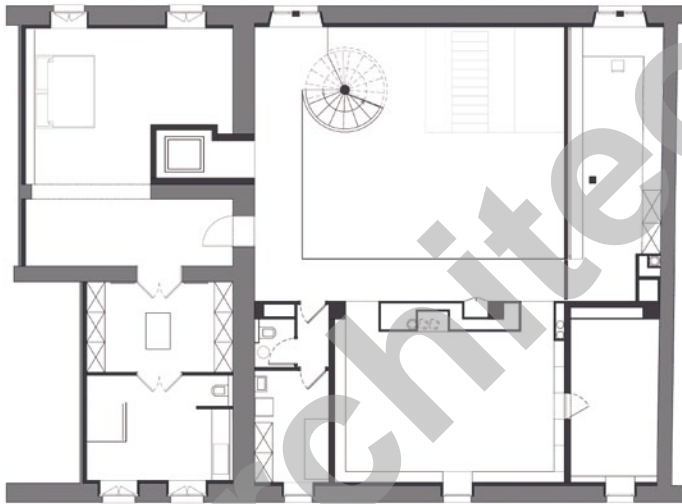
Confort optimal et utilisation de l'espace. Après un premier projet, réalisé par un bureau genevois, où le volume était utilisé à son maximum, les Maîtres de l'ouvrage ont sollicité le bureau Dolci Architectes pour revoir entièrement le concept.

Les concepteurs ont dès lors pris le parti d'ouvrir l'espace afin de montrer l'ampleur du volume à disposition. La superficie étant suffisante, ils ont créé un atrium surmonté d'un Stebler, sorte de lucarne en



Plan du rez-de-chausée





Plan du 1er étage

lames de verres inclinables, afin de rendre sa visibilité à la remarquable charpente d'origine. Un escalier hélicoïdal, traité comme une œuvre d'art, lie les coursives et se déploie tel un ruban métallique du comble au rez-de-chaussée. Après plusieurs essais afin de trouver le matériau du garde-corps, le choix s'est finalement porté sur un tissu métallique de cuivre hélicoforme. Le tissu, froissé, reflète la lumière naturelle de jour et l'éclairage d'ambiance de nuit, semblant s'enflammer.

La cheminée, point important aux yeux des propriétaires, se devait d'être imposante, en proportion du volume considérable, sans toutefois prêter la vue sur le parc. Le manteau ainsi que l'entourage au sol sont traités en métal rouillé, rappelant le tissu métallique utilisé pour l'escalier. La cuisine est dotée des dernières technologies afin d'offrir aux propriétaires et à leurs invités, toutes les possibilités de cuisson (grill, teppanyaki, vapeur, four à pain, ...)

Photos

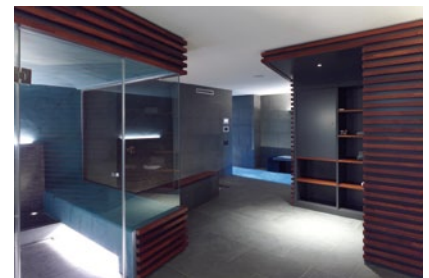
L'impressionnant volume du rural est sublimé par la qualité des matériaux et des aménagements.





L'accès à la piscine intérieure, située sous un plafond voûté d'origine, se fait par une porte coulissante automatique puis par le deck en bois. Elle comporte de la nage à contre-courant, des buses et jets. Travaillé comme une grotte, le wellness est placé au sous-sol,

sous la cour et est traité avec des matériaux sombres, tel que l'ardoise et le Merbau. Il comprend une sauna, un hammam et un bac d'eau froide, alimenté par l'eau de source de la propriété, ruisselant sur un mur de pierre.



entreprises adjudicataires et fournisseurs

liste non exhaustive

Charpente bois

ART & BOIS Création Sàrl
1400 Yverdon-les-Bains

SANTOSBOIS Sàrl
1400 Yverdon-les-Bains

Fenêtres
Menuiseries extérieures
RICCIO Carmine
1430 Orges

Electricité
GASSER Electricité-Téléphone SA
1400 Yverdon-les-Bains

Informatique - Domotique
INFO-Login Sàrl
1442 Montagny-près-Yverdon

Chauffage - Sanitaire

REGANELY SA
1400 Yverdon-les-Bains

Ventilation
NORDVENT SA
1400 Yverdon-les-Bains

Chambre froide
FROID WIDMER SA
1400 Yverdon-les-Bains

Wellness
LEADER-SPA Sàrl
1110 Morges

Piscine
AQUA-RELAX SA
1023 Crissier

Monte-plats

HANDILIFT Sàrl
1028 Prévèreges

Constructions métalliques - Serrurerie
REVAZ SA
1213 Petit-Lancy

Serrurerie fine
Sojic JOVICA
1400 Yverdon-les-Bains

Ascenseur
SCHINDLER Ascenseurs SA
1030 Bussigny-près-Lausanne

Revêtement de sols
RESIDENCE3 SA
1424 Champagne

Peinture

BIAGIO LA TERRA
1426 Concise

Cheminée - Fumisterie
DENERVAUD SA
1426 Corcelles-près-Concise

Menuiserie intérieure
MATEC Menuiserie Sàrl
1400 Yverdon-les-Bains

Cuisine
BEAUD Henri et Fils SA
1669 Albeuve