

## VALTRONIC TECHNOLOGIES SA

BÂTIMENT "ORTHOPÉDIQUE"

Les Charbonnières - VD

**Maître de l'ouvrage**

Solufonds SA  
Streetbox Real Estate Fund  
Route de Chantemerle 58  
1763 Granges-Paccot

**Architectes**

Dolci Architectes Sàrl  
Rue des Pêcheurs 8  
1400 Yverdon-les-Bains

**Ingénieurs civils**

Perret-Gentil + Rey & Associés SA  
Rue de la Villette 34  
1400 Yverdon-les-Bains

**Bureaux techniques**

Chauffage - Ventilation:  
Logicaïr SA  
Rue de Fin-de-Praz 8  
2024 St-Aubin-Sauges  
Electricité:  
Louis Richard SA  
Rue de la Tournelle 22A  
1350 Orbe

**Géomètre**

Thorens & Associés SA  
Route du Risoud 1  
1348 Le Brassus

**Coordonnées**

Route de Bonport 2  
1343 Les Charbonnières

Conception 2009

Réalisation 2011 - 2012

**HISTORIQUE / SITUATION**

**Un investissement stratégique.** Valtronic, spécialiste des dispositifs médicaux, qui fabrique notamment des prothèses auditives, a fêté en 2012 son 30e anniversaire, ainsi que l'inauguration de son nouveau bâtiment: 1600 m<sup>2</sup> dédiés à l'orthopédie et à la mécanique de précision.

Cette extension permet de rapatrier les centres d'usinages localisés jusque-là sur le site d'Audemars Piguet au Brassus. Il offre des espaces séparés pour la fabrication industrielle et médicale et améliore la synergie des flux de production.

Le processus d'acceptation du projet a été particulièrement long. C'est en effet début 2007 que la société Valtronic met à l'enquête le projet d'agrandissement de son site industriel des Charbonnières. Malgré une topographie compliquée, le site est retenu pour ses critères de synergie avec les bâtiments existants et des considérations économiques, le terrain appartenant déjà au groupe.

Le projet suscite un nombre important d'oppositions qui amènera le dossier au tribunal administratif cantonal. Le jugement ne retient pas les arguments des opposants, à l'exception de celui relatif à la hauteur à la corniche du bâtiment prévu.



Un projet revu est déposé à la commune du Lieu qui accorde le permis de construire en avril 2008. Cette décision fait une nouvelle fois l'objet d'oppositions, écartées par l'arrêt du tribunal cantonal en novembre de la même année. En 2010, le Maître de l'ouvrage relance le projet et la Municipalité du Lieu accorde une prolongation du permis de construire. La phase d'exécution est lancée pour un projet redimensionné à la baisse, avec un bâtiment réduit dans sa longueur. Toutefois, l'étage supprimé dans un premier temps est réintroduit en cours de réalisation.

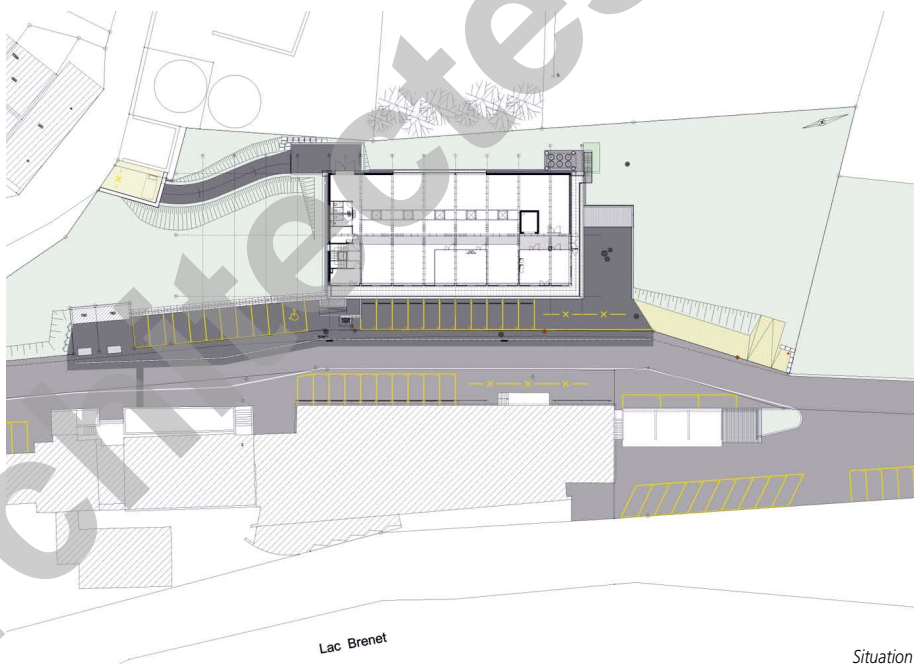
## PROJET

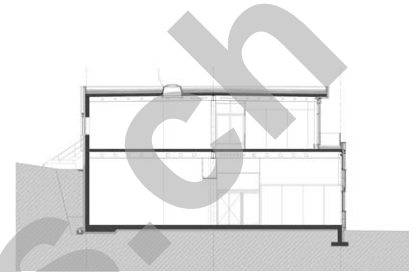
**Construction industrielle bien intégrée.** Le PGA attribuant aux 4'135 m<sup>2</sup> de terrain deux affectations différentes soit "zone village A" et "zone maisons familiales", le bâtiment vient s'implanter dans le premier de ces secteurs, dans la pente faisant face au bâtiment existant. Il est totalement indépendant du site de production existant, hormis quelques liaisons techniques indispensables à une centralisation de certains réseaux.

La topographie et la nature du terrain ont amené à réaliser une construction massive en béton armé pour le radier et les murs contre terre. La toiture en construction mixte (béton/acier) est appelée à reprendre une partie des efforts transmis par la poussée des terres et à assurer un rôle de contreventement. Elle est dimensionnée de manière à pouvoir supporter la réalisation du niveau administratif.

Le traitement intérieur est simple et fonctionnel. Les surfaces brutes des parois et des plafonds sont peintes directement sur les matériaux bruts. Un sol en résine industrielle unifie les locaux de production ainsi que les locaux secondaires.

Le bâtiment s'organise sur deux niveaux, au rez-de-chaussée, on trouve l'entrée principale du bâtiment, une petite cafeterie et la halle principale de production. Le secteur "contrôle" est également intégré dans cette partie du bâtiment. Au Nord du bâtiment se situe le stock et la réception des marchandises, avec quai de chargement. Un étage intermédiaire partiel, sur la longueur de la première trame, accueille quelques postes de travail administratifs en relation avec la production et le local électrique.





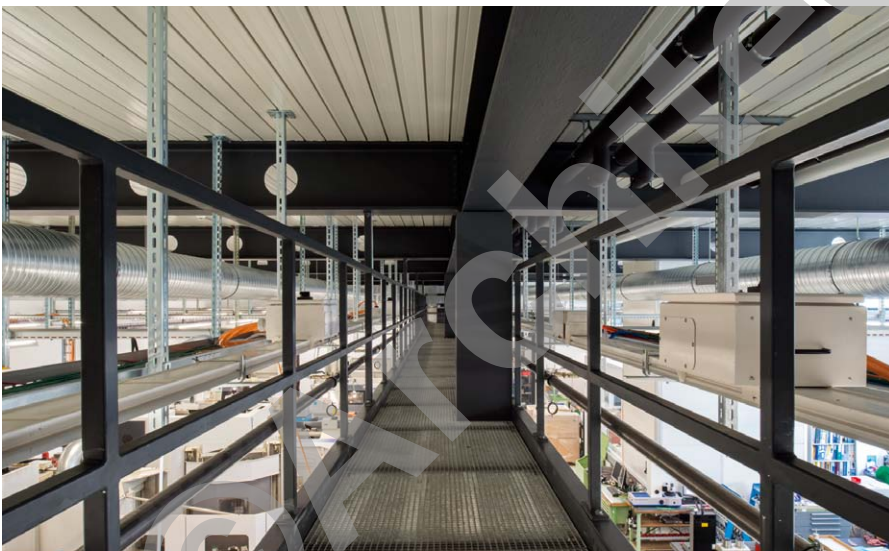
L'étage est disposé de la même manière que le rez-de-chaussée avec les secteurs production et stockage. Les locaux communs, tels que la cafeteria sont centralisés dans le bâtiment existant.

Les aménagements extérieurs comprennent au Sud de la parcelle un enrochement permettant de réaliser des places de parc. Un autre mur est prévu au Nord pour dégager un secteur d'acheminement des matières et des machines.

Au niveau technique, les surfaces de production et de stockage sont ventilées et rafraîchies. La production de chaleur est assurée par la chaudière existante dans le bâtiment principal, alors que le froid est produit par un aéro-refroidisseur installé à l'arrière du bâtiment. Il produit le froid pour assurer le climat nécessaire à la salle de production et au refroidissement des machines.

Un réseau d'air comprimé est créé à partir des compresseurs en place dans le bâtiment existant. Une liaison souterraine, sous la route de Bon-Port, regroupe les différents réseaux électriques, chauffage et air comprimé amenés depuis le bâtiment existant.





La halle de production est traversée, sur toute sa longueur, par une passerelle technique. Elle assure la fonction de support aux différents réseaux et permet d'intervenir, pour les travaux d'entretien et de maintenance, sur les installations techniques.

#### Photos

Intégration de l'usine dans le site, programme industriel et gestion des flux, le nouveau bâtiment répond parfaitement au programme.

#### CARACTÉRISTIQUES

Surface du terrain	:	4'135 m <sup>2</sup>
Surface brute de planchers	:	1'500 m <sup>2</sup>
Emprise au rez	:	810 m <sup>2</sup>
Volume SIA	:	8'700 m <sup>3</sup>
Places de parc extérieures	:	21

## entreprises adjudicataires et fournisseurs

liste non exhaustive

#### Terrassements

**CARLIN SA**  
1347 Le Sentier

#### Maçonnerie

**BOLLINI Jean & Cie SA**  
1446 Baulmes

#### Charpente métal

**SOTTAS SA**  
1630 Bulle

#### Façade métallique

**BATIMETAL SA**  
1400 Yverdon-les-Bains

#### Porte sectionnelle

**JENNY Systems SA**  
1040 Echallens

#### Protection foudre

**PERUSSET Paratonnerres Sàrl**  
1304 Cossonay-Ville

#### Étanchéité

**GENEUX-DANCET SA**  
1400 Yverdon-les-Bains

#### Coupoles

**WEMALUX Tageslichttechnik AG**  
1063 Boulens

#### Revêt. coupe-feu

**FIRE SYSTEM SA**  
1006 Lausanne

#### Echafaudages

**ROTH Echafaudages SA**  
1302 Vuflens-la-Ville

#### Isolation périphérique

**ROY Frères SNC**  
1442 Montagny-près-Yverdon

#### Stores

**GRIESSER SA**  
1010 Lausanne

#### Installations électriques

**SEVJ / Electroval**  
1341 Orient

#### Ventilation - Sanitaire

**LOGICAIR SA**  
2024 St-Aubin-Sauges

#### Agencement cuisine

**IDEAL confort SA**  
1442 Montagny-près-Yverdon

#### Monte-charges

**SCHINDLER SA**  
1030 Bussigny-près-Lausanne

#### Plate-forme élévatrice

**RIEDER Systems SA**  
1070 Puidoux

#### Cloisons

**CLESTRA SA**  
1023 Crissier

#### Porte intérieurs bois

**Menuiserie ROTH SA**  
1446 Baulmes

#### Sol sans joints

**MOLL SA**  
1446 Baulmes

#### Assèchement

**IPSEC SA**  
1417 Essertines-sur-Yverdon

#### Nettoyage

**KESSLER Nettoyages et Cie**  
1347 Le Sentier

#### Marquage routier

**WEBER Marquages Routiers**  
1400 Yverdon-les-Bains