

■ O. CHARRIÈRE S.A.
atelier d'architectes diplômés

MM LA TOUR

CENTRE COMMERCIAL MIGROS

LA TOUR-DE-TRÈME - FR

Maître de l'ouvrage
Société Coopérative
Migros Neuchâtel-Fribourg
Rue Fleur-de-Lys 26
2074 Marin-Epagnier

Architectes
O. Charrière SA
Rue de Vevey 178
1630 Bulle

Collaborateurs :
Olivier Charrière
Christophe Demierre
Christophe Jaquier
Ronald Joye

Ingénieurs civils
CSD Ingénieurs Conseils SA
Rue de Vevey 178
1630 Bulle

Bureaux techniques
CVS :
d. Jaquier Sàrl
Route de la Glâne 15
1700 Fribourg

Electricité :
Christian Risse SA
Rue Jean Prouvé 6
1762 Givisiez

Sécurité CFST :
René Crottet SA
Route des Grandseys 31
1564 Domdidier

Géomètres
Infogeo SA
Jacques Genoud
Rue du Pays-d'Enhaut 16
1630 Bulle

Coordonnées
Route de Pra-Riond 2
1635 La Tour-de-Trême

Conception 2004-2006

Concours 2004-2005

Réalisation 2006-2007

Photos

La réalisation s'affirme de façon originale et se définit vers l'extérieur par l'évocation puissante et symbolique de ses façades marquées du "code-barres".

A l'intérieur, la rationalité des volumes et la luminosité omniprésente caractérisent l'ouvrage.



SITUATION

Equilibrage des bassins de chalandise. Le nouveau centre commercial prend place en limite sud de l'agglomération de Bulle/La Tour-de-Trême, au carrefour stratégique qui marque l'ouverture vers les vallées de l'Intyamon et de la Jogne. Le site est marqué par la présence imposante du massif préalpin fribourgeois et il offre une vue panoramique sur les principaux sommets ainsi que sur la vieille ville de Gruyère, que domine le château. Cette implantation de premier choix, en bordure de la toute nouvelle route de contournement de Bulle, favorise l'équilibre entre bassins de chalandise Sud et Nord, ce dernier disposant déjà d'une large offre commerciale.

PROGRAMME

Contribution à la bonne structuration du site. Les conditions établies par le Maître d'ouvrage en vue de lancer un concours d'architectes sur invitation, définissent un programme de centre commerciale sur le terrain de 17'000 m², en vue d'accueillir un bâtiment rationnel dédié aux activités de Migros pour la moitié de sa capacité, l'autre moitié étant réservée à des magasins tiers.

Un mall et des locaux spéciaux, d'administration et de services publics, ainsi qu'un parking semi-enterré et quatre quais de chargement, résumant la liste des exigences de bases.



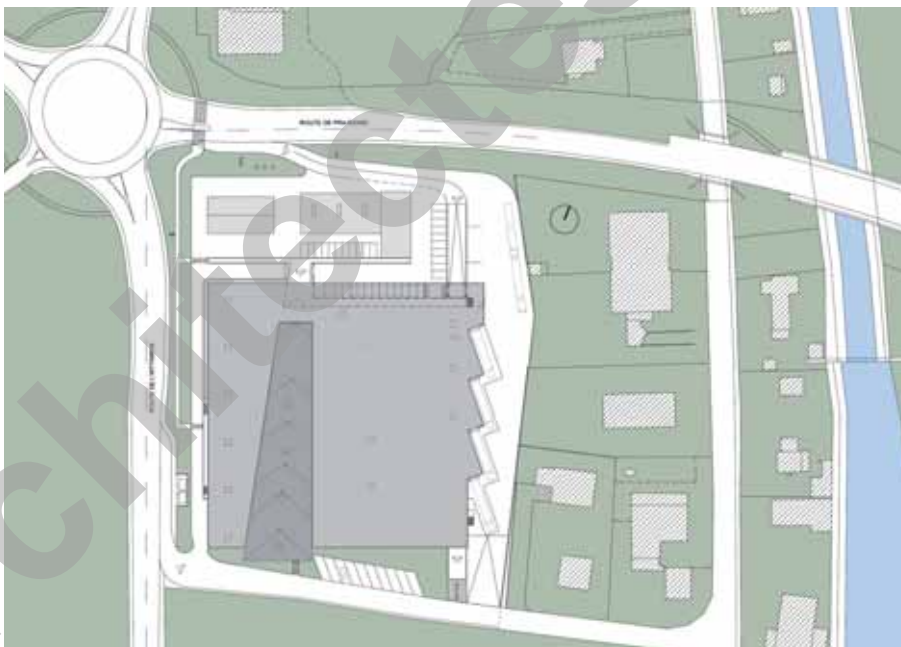
L'ensemble occupe un volume SIA de 73'200 m³, pour 15'100 m² de surface brute de planchers, y compris un parking semi-enterré. Conformément à la politique générale suivie par le Maître d'ouvrage, les dispositifs techniques intégrés à la construction répondent à une conception génératrice d'économies énergétiques. Enfin, l'intégration originale des installations dans leur site et la contribution à la bonne structuration de ce dernier, font partie des éléments décisifs qui ont conduit au choix du projet.

Sur le plan opérationnel, un spécialiste mandaté par le Maître d'ouvrage a assuré la mise sur pied et l'exploitation d'un plan d'hygiène et sécurité (PHS), en vue d'éliminer les accidents en cours de travaux et de gérer les crises et urgences de façon appropriée.

PROJET

Graphisme de façades éminemment évocateur. L'ensemble du projet présente une volumétrie basique, équilibrée et très horizontale, et s'organise sur deux niveaux, dans une recherche de rationalité optimale. Un parking semi-enterré occupe le niveau inférieur. Facilement accessible pour les véhicules, sa ventilation est naturelle. L'ensemble des surfaces commerciales se trouve au rez supérieur, lequel est accessible depuis le parking, via deux ascenseurs et des trottoirs roulants. A l'extrémité du mall, face à la vue, prend place le restaurant.

Le mall, lieu de référence du centre commercial, est destiné à en devenir l'élément emblématique. Cet espace se caractérise par sa forme particulière, en plan comme en coupe: diagonal, il constitue la seule exception dans l'organisation orthogonale du plan, qu'il traverse d'un bout à l'autre. Très transparent, cet élément s'ouvre sur l'environnement pour se terminer en une large baie vitrée, en balcon sur le panorama des montagnes et du bourg médiéval de Gruyères. L'enveloppe se caractérise par son graphisme éminemment évocateur du code-barres, basé sur la simple alternance de traits noirs d'épaisseurs différentes, avec des espaces blancs eux-mêmes de largeurs différentes.





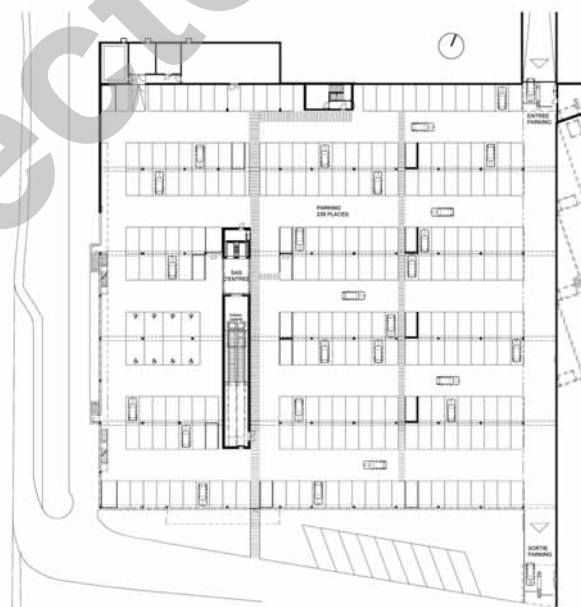
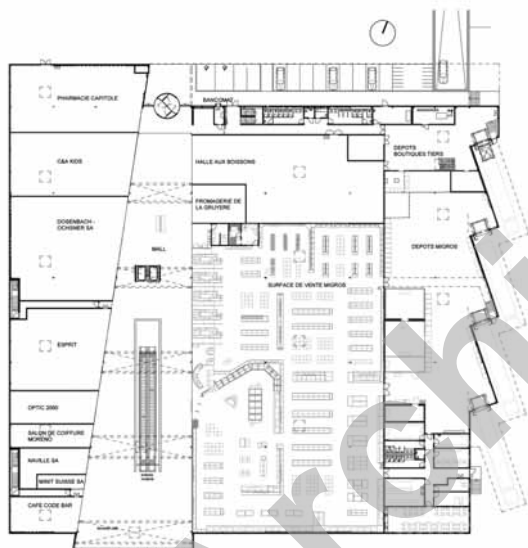
De plus, ce véhicule d'information électronique porte en lui des notions d'échange, de rapidité, d'efficacité ainsi qu'une part intéressante de mystère. Idéalement adaptée, l'expression ainsi obtenue marque et définit toute l'image du Centre, conduisant ainsi à une identification immédiate entre le contenant et le contenu.

La façade a été divisée en trois bandes de hauteurs différentes, ce qui permet d'intégrer les fenêtres à la bande intermédiaire, tout en renforçant l'horizontalité du bâtiment. Les bardages sont réalisés en tôles d'aluminium thermolaquées, posées pièce par pièce en raison de la non répétitivité du motif. Quant aux façades système poteaux-traverses du mall, dotées de vitrages aux dimensions différentes et uniques, elles suivent le rythme aléatoire que définit la géométrie de cet élément d'ouvrage.

En contraste de cette alternance de noirs et de blancs, toutes les interfaces entre l'intérieur et l'extérieur, notamment le couvert d'entrée au rez supérieur, l'accès au centre commercial depuis le

Plan du rez-de-chaussée

Plan du sous-sol



parking et les quais de chargement, ont été revêtus de la teinte orange, emblématique de la Migros. L'ensemble du mall est éclairé par un bandeau lumineux qui regroupe les différentes enseignes des commerces, sous un code-barres. On obtient ainsi une continuité de la lecture de la façade sur l'intérieur.





CARACTÉRISTIQUES

Surface du terrain :	17'000 m2
Surface brute de plancher :	15'100 m2
Emprise au rez :	7'400 m2
Volume SIA :	73'200 m3
Coût total:	26'000'000.-
Coût m3 SIA (CFC 2+3):	252.-
Nombre de niveaux:	2



ENTREPRISES ADJUDICATAIRES ET FOURNISSEURS

Liste non exhaustive

Terrassement - Maçonnerie
Béton armé - Aménagements extérieurs

Consortium
GRISONI-ZAUGG SA
1630 Bulle
+
JPF Construction SA
1630 Bulle

Chauffage

ALVAZZI Chauffage SA
1350 Orbe

Fondations spéciales - Pieux

IMPLENIA Construction SA
Travaux Spéciaux
1219 Aire

Ventilation

ALVAZZI Ventilation SA
1350 Orbe

Echafaudages

ROTH Echafaudages SA
1700 Fribourg

Sanitaire

Philippe ANDREY
1635 La Tour-de-Trême

Charpente métallique

Consortium **MM Cloalet Métal**
MORAND R. & Fils SA
1635 La Tour-de-Trême
+
SOTTAS SA
1630 Bulle

Enveloppe métallique - Code barres
Façade vitrée du mall

MORAND R. & Fils SA
1635 La Tour-de-Trême

Grillages mobiles intérieurs

RIEDER SYSTEMS SA
1070 Puidoux

Sprinkler

DES Systèmes de sécurité SA
1032 Romanel-sur-Lausanne

Ascenseurs duplex

MENETREY SA
1680 Romont

Crépis et enduits intérieurs
Plafonds métalliques

Georges SAUTEUR SA
1635 La Tour-de-Trême

Fourniture carrelages

EDILCERAMIC SA
2000 Neuchâtel

Bardages métalliques
entrées principales

RAY SA
1762 Givisiez

Carrelages - Faiences

SASSI Carrelages Bulle SA
1630 Bulle

Ferblanterie - Etanchéité

G. DENTAN - SIFFERT SA
1762 Givisiez

Revêtement de sols en bois
Tapis d'entrée

Charles MOREL & Fils
Yves Morel Successeur
1630 Bulle

Isolation spéciale coupe-feu
Calorifugeage

ISSA SA
1630 Bulle

Portes intérieures bois
Menuiserie courante

MBM Menuiserie BOURQUI Marc
1727 Corpataux-Magnedens

Fenêtres PVC et aluminium

Noël RUFFIEUX & Fils SA
1637 Charmey

Sonorisation

COMETEL SA
1205 Genève

Electricité CFO-CFA

Etablissements Techniques FRAGNIERE SA
1630 Bulle

Nettoyage

BLANC & Cie SA
1018 Lausanne

Lustrerie

RD LEUCHTEN AG
5330 Zurzach

Enseignes extérieures

JURA NEON SA
2300 La Chaux-de-Fonds

Production d'eau glacée

AXAIR KOBRA SA
1680 Romont

Bandeau lumineux du mall

ID PUB & NÉON Sarl
1400 Yverdon-les-Bains

Surfaces vertes - Plantations

AP ARCHITECTURE PAYSAGERE SA
1630 Bulle