

# AGRANDISSEMENT ET RÉNOVATION DE L'AÉROGARE

AIG AÉROPORT INTERNATIONAL DE GENÈVE

COINTRIN - GE

## Maître de l'ouvrage

Aéroport International de Genève  
Case postale 100  
1215 Genève 15

## Architectes

projet/pilote :  
Mentha & Rosset Architectes SA  
Avenue Ste-Clotilde 13  
1205 Genève

projet et direction  
des travaux :  
Holdener Architectures  
Route de l'Aéroport 5  
Case postale 389  
1215 Genève 15

## direction des travaux :

Acau  
Atelier coopératif  
Bd des Promenades 20  
1227 Carouge

S+M Architectes SA  
Avenue du Lignon 38  
1219 Le Lignon

## Ingénieurs civils

Mouchet Dubois Boissonard SA  
Chemin de la Vendée 27  
1213 Petit-Lancy

## Bureaux techniques

Chauffage-ventilation  
domotique :  
Rigot-Rieben SA  
Chemin Château-Bloch 17  
1219 Le Lignon

Sanitaire :  
Busuioc André SA  
et Frédy Margairaz  
Rue Ernest-Bloch 56  
1207 Genève

Electricité :  
Scherler SA  
Champ d'Anier 17-19  
1209 Genève

Façades :  
BCS SA  
Rue des Draizes 3  
2000 Neuchâtel

## Ingénieurs transports bagages

TG Concept  
Rue du Premier-Mars-1943 109  
69100 Villeurbanne France

## Géotechnique

GADZ  
Géotechnique appliquée  
Dériaz SA  
Chemin des Vignes 9bis  
1213 Petit-Lancy

## Environnement

Ecoservices SA  
Rue de Veyrier 9bis  
1227 Carouge

## Géomètres

HKD Géomatique SA  
Chemin de l'Écho 3  
1213 Onex

Conception 2006

Réalisation 2007 - 2009



## PRÉAMBULE

### Adaptations nécessaires pour le confort des passagers.

Avec l'agrandissement et la rénovation de l'aérogare principale (terminal T1), l'Aéroport International de Genève (AIG) confirme d'une part sa volonté d'adapter son infrastructure conformément au plan directeur 2007-2015, et d'autre part sa détermination d'offrir à ses clients, les compagnies aériennes et les passagers, des installations modernes et confortables. En effet, l'extension du bâtiment marque la fin de la première étape d'adaptation du terminal selon le plan directeur 2007-2015. Des surfaces supplémentaires ont été mises à disposition sur les quatre niveaux :

**À l'arrivée**, une nouvelle zone pour les sociétés de location de voitures a été créée ainsi que des salles de conférence alors que les locaux pour la restauration ont été adaptés tout comme les locaux de la Poste et ceux des services techniques de l'AIG. Enfin, le plafond du hall d'arrivée a été entièrement refait, de même que dans les tunnels menant aux satellites, en profitant d'améliorer les installations de rafraîchissement de ces couloirs.

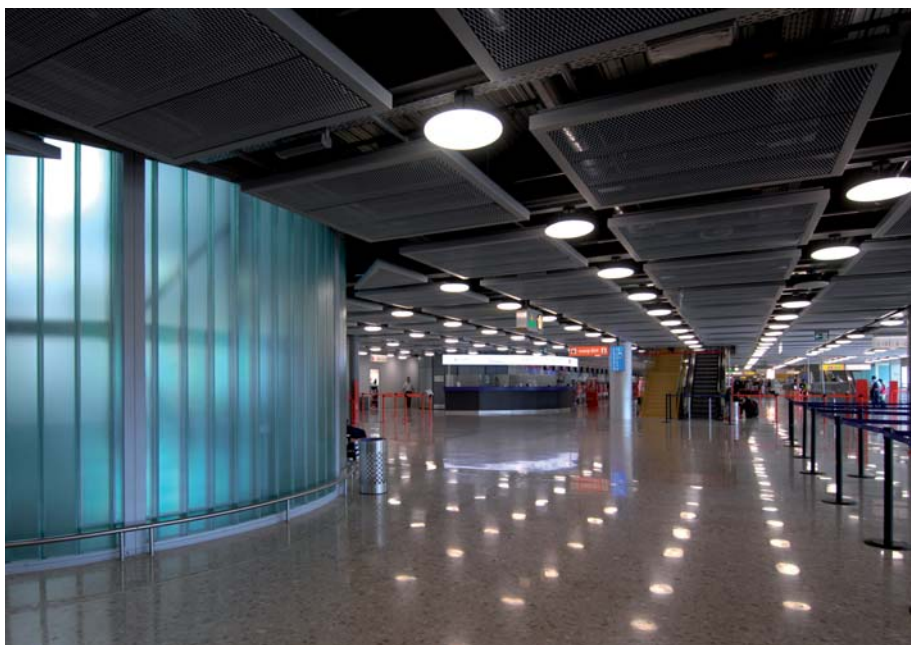
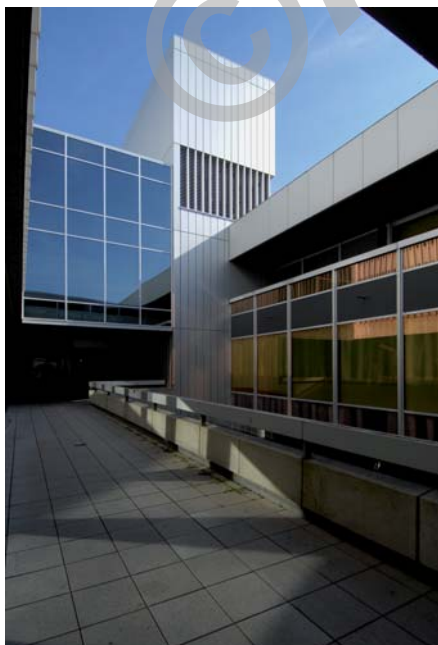
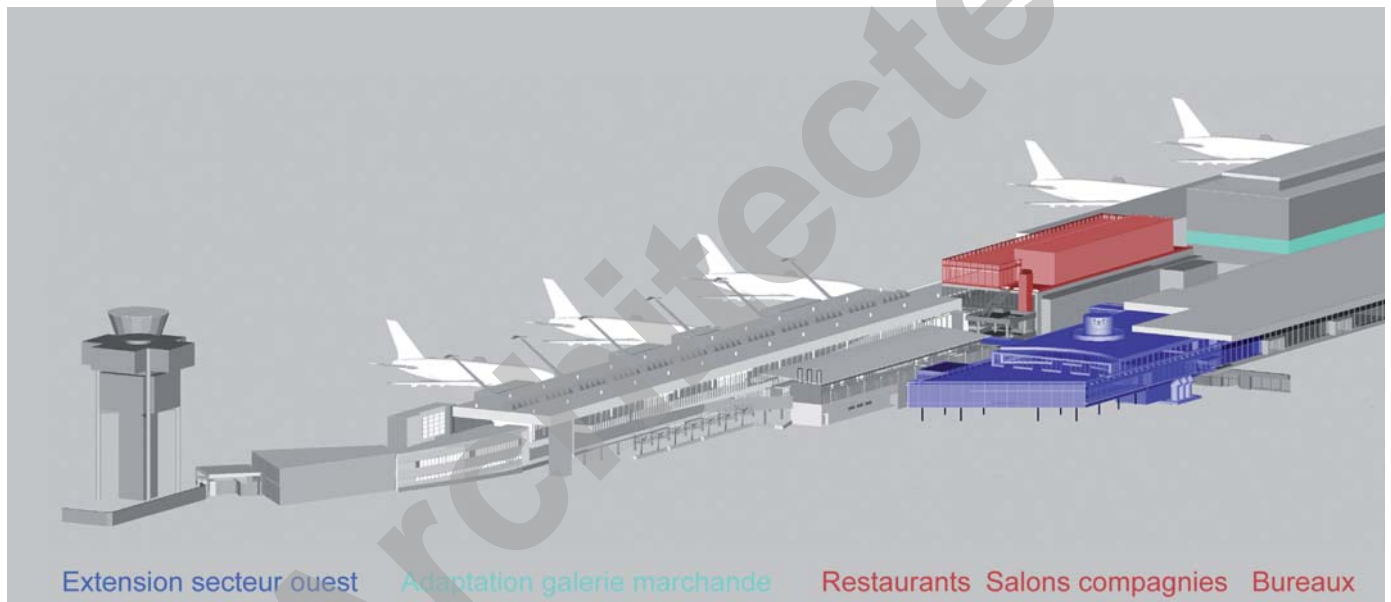
**Au niveau enregistrement**, une installation supplémentaire de tri-bagages automatique est réalisée, à laquelle il faut associer 13 guichets pour l'enregistrement et la dépose de bagages, augmentant ainsi sensiblement l'espace disponible pour les passagers.



**Au niveau départ**, c'est un espace consacré à la restauration avec une offre multiple et variée, concept de food court qui a été mis en place, en y ajoutant un jardin d'hiver et une terrasse extérieure. Par ailleurs, l'ensemble de la galerie marchande, tant en zone publique qu'en salle d'attente principale, a été totalement revu et adapté.

La composition des commerces, leurs emplacements, le cheminement des passagers ont fait l'objet d'une attention soutenue. La restauration est également partie prenante avec un concept similaire à ce qui a été réalisé en zone publique, c'est-à-dire un food court.

Par ailleurs, il faut souligner l'introduction du contrôle de sûreté centralisé des passagers et de leurs bagages à main. Ce dispositif constitue une amélioration sensible des conditions de cheminements des passagers entre l'enregistrement et la salle d'embarquement. C'est aussi une des conséquences positives de l'application des règles inhérentes à l'entrée de la Suisse dans la zone Schengen.





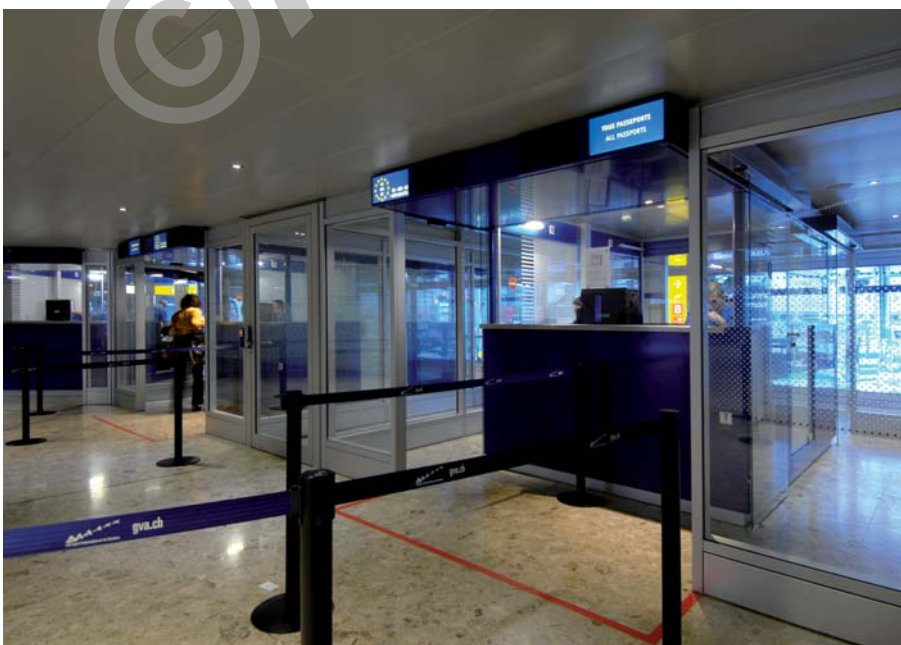
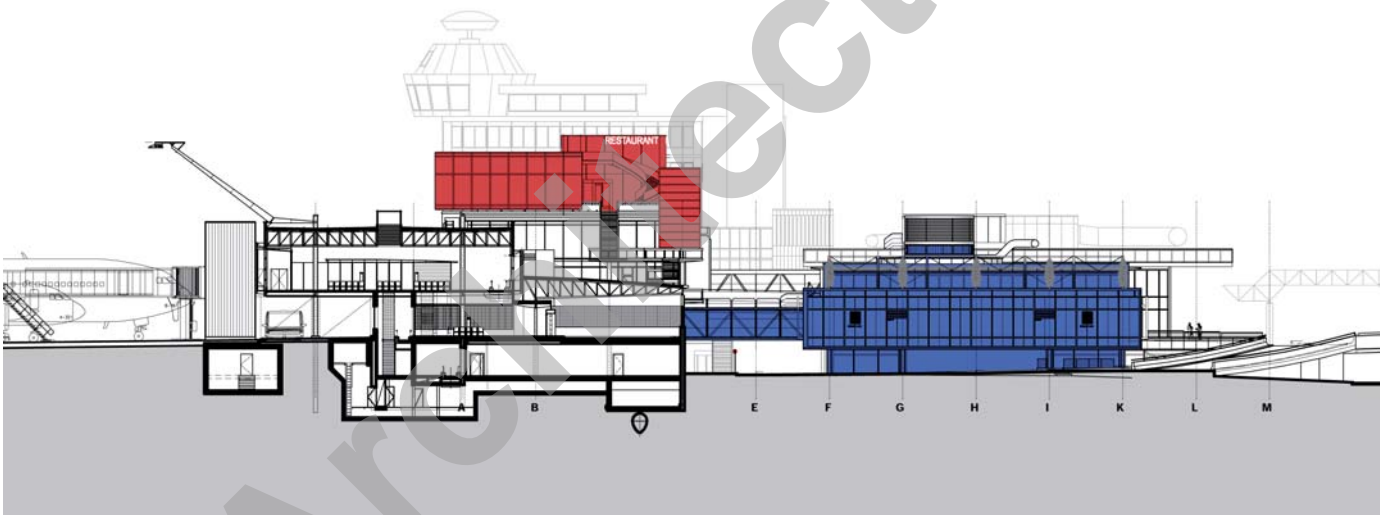
Avec ce concept centralisé, les passagers disposeront librement du temps qui leur reste après avoir subi les contrôles de sûreté. Ils pourront ainsi profiter de l'offre commerciale avec les nombreuses boutiques et la restauration avant de se rendre dans leurs salles d'embarquement.

Enfin, **au niveau mezzanine**, côté Sud-ouest, un salon a été aménagé par un des agents d'assistance pour la clientèle de compagnies qu'il traite. Une grande salle d'attente supplémentaire est également disponible, laquelle faisait cruellement défaut lors des week-ends de la saison hivernale.

On a également profité de la localisation des nouvelles surfaces disponibles pour créer un "Espace Environnement" accessible au public.

Ce local permettra à tout un chacun de s'informer sur l'activité aéroportuaire et les dispositions prises d'une manière générale par l'AIG en faveur de son environnement et pour un développement durable.

*Coupe, façade Sud-Ouest*



## PROJET

Le projet de Terminal T1+ de l'AIG comprend plusieurs parties d'ouvrage, bien différenciées selon leurs fonctions spécifiques au sein de l'ouvrage, soit: la nouvelle extension Ouest, la nouvelle galerie marchande, les restaurants, les salons et bureaux de compagnies et les espaces Schengen

**Nouvelle extension Ouest.** L'extension de l'Aérogare réalisée a consisté en un prolongement du bâtiment actuel, côté Ouest, selon les mêmes alignements et gabarits que l'existant, soit deux étages sur rez-de-chaussée.

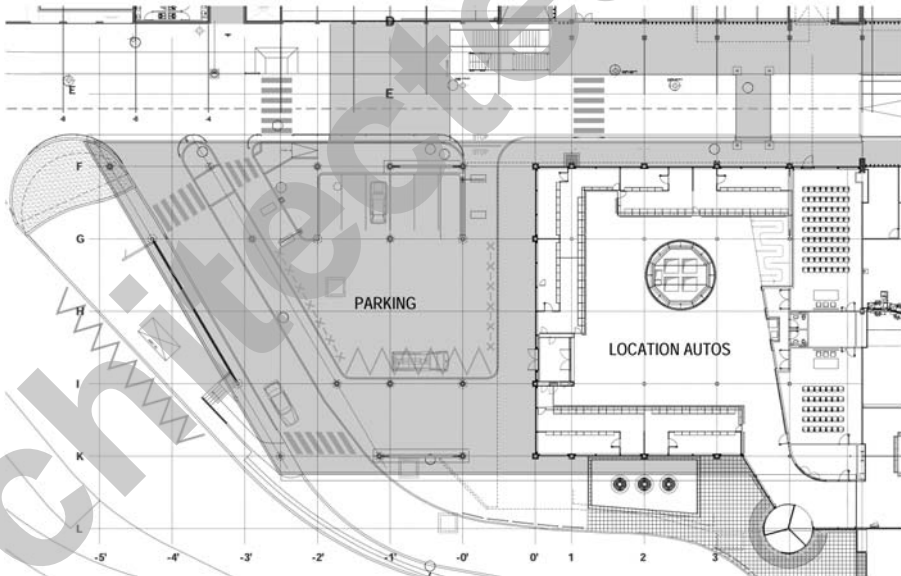
Cet agrandissement a été réalisé en emprise sur la zone extérieure qui comprenait une place et le parking P9. L'imposante prise d'air de refroidissement qui y était implantée, appelée "le crayon", devant y être maintenue, a été intégrée dans le nouvel espace construit et utilisée, après remplacement de son revêtement aluminium par du verre profilé, comme puits de lumière sur les trois niveaux.

L'architecture de cet ouvrage de caractère semi-industriel reste en harmonie avec l'ensemble des bâtiments construits au sein de la zone aéroportuaire.

Le traitement de la nouvelle enveloppe des façades est recomposé selon la modulation originelle, il se différencie de l'existant par la couleur neutre de ses vitrages et une protection thermique composée de tôles perforées faisant office de filtre solaire.

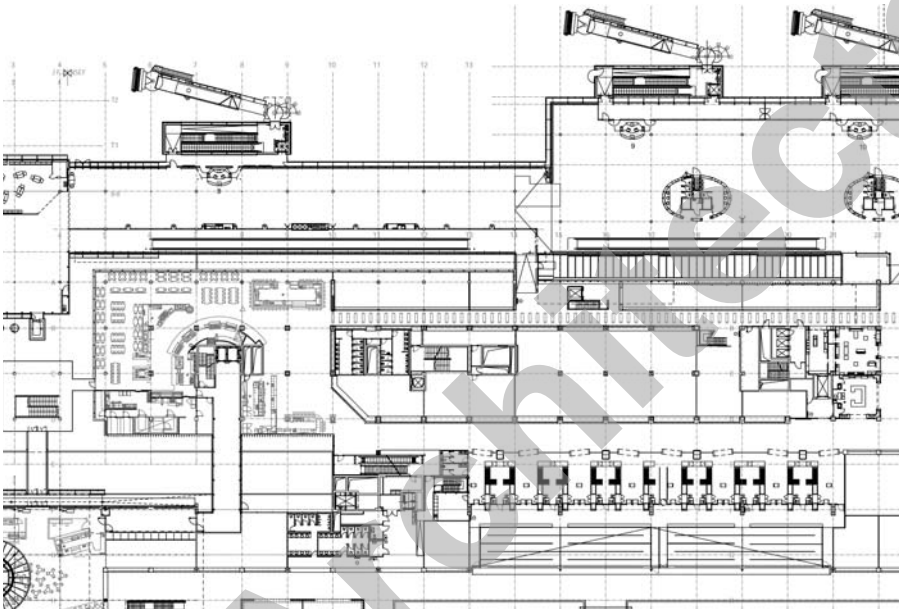
A l'intérieur, dallage de granit, revêtements de parois en tôle d'aluminium éloxé, plafonds métalliques en îlots et nouvel éclairage économique incorporé entre les modules des plafonds suspendus à la structure porteuse en acier du bâtiment.

**Nouvelle galerie marchande.** La couture entre les nouvelles salles d'embarquement frontal (NSEF) et l'aérogare existante avait été amorcée lors de leur réalisation qui s'est achevée fin 2001. L'entrée de la Suisse dans l'espace Schengen a bousculé les anciens modes d'exploitation et l'AIG a saisi l'opportunité, qui lui



Sous-sol, Niveau arrivée





Etage, Niveau départ

était offerte, pour faire agrandir, réorganiser et redistribuer les espaces commerciaux qu'elle abrite en connexion avec l'implantation des installations nécessaires aux nouveaux contrôles de sûreté centralisés (CSC), adaptées aux dernières exigences internationales et européennes.

L'AIG voulait agrandir sensiblement les surfaces commerciales existantes et offrir aux passagers et aux exploitants un aéroport "relooké", accueillant, fonctionnel et répondant aux dernières exigences en matière de sécurité. La première phase a consisté à créer de nouveaux espaces pour y réinstaller les commerces, restaurants et autres qui occupaient le cœur du bâtiment pour permettre sa transformation et l'aménagement de nouvelles circulations claires et cohérentes, autorisant également l'arrivée de nouvelles boutiques. Le nouveau système de contrôle de sûreté centralisé est équipé de 13 postes d'inspection-filtrage, facilitant le flux des passagers.

Des dates butoirs de mise en place des cheminements et lieux de contrôle des passagers





transitant de l'espace Schengen aux autres destinations mondiales et vice-et-versa, faisaient partie du programme.

Des règles ont été élaborées pour différencier les circulations publiques des espaces commerciaux afin que les passagers puissent aisément repérer leur destination, aidés en cela par la signalétique et l'architecture. Chaque commerçant a ainsi pu aménager à sa guise l'intérieur de l'espace qui lui est était réservé.

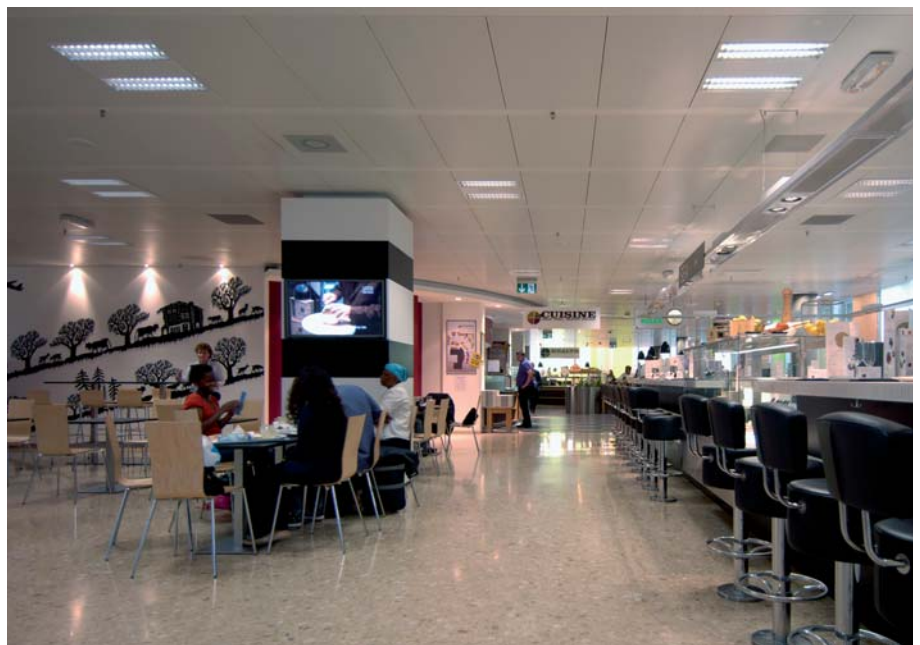
Le thème architectural du portique a été retenu pour traiter la refonte de ce niveau. Il offre une lecture simple des espaces et différencie, par le matériau mis en oeuvre, la fonction de l'espace qu'il met en avant. Exemples : portiques noirs, parfois blancs, pour une unité entre les commerces et la mise en valeur de ce qu'ils contiennent; portiques en bois pour les espaces de passage obligatoire, tels que le CSC.

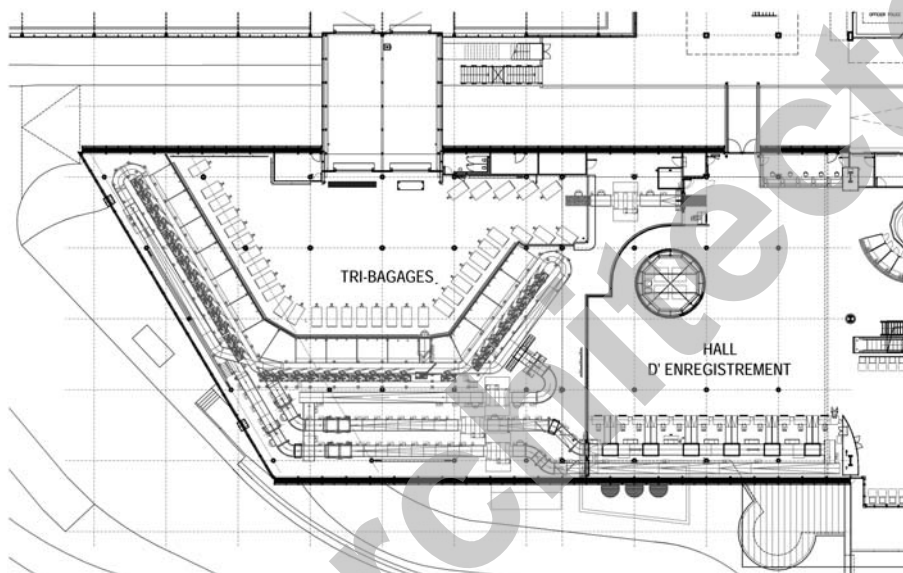
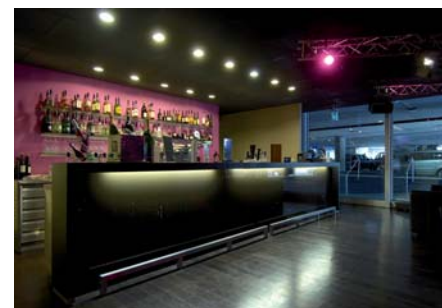
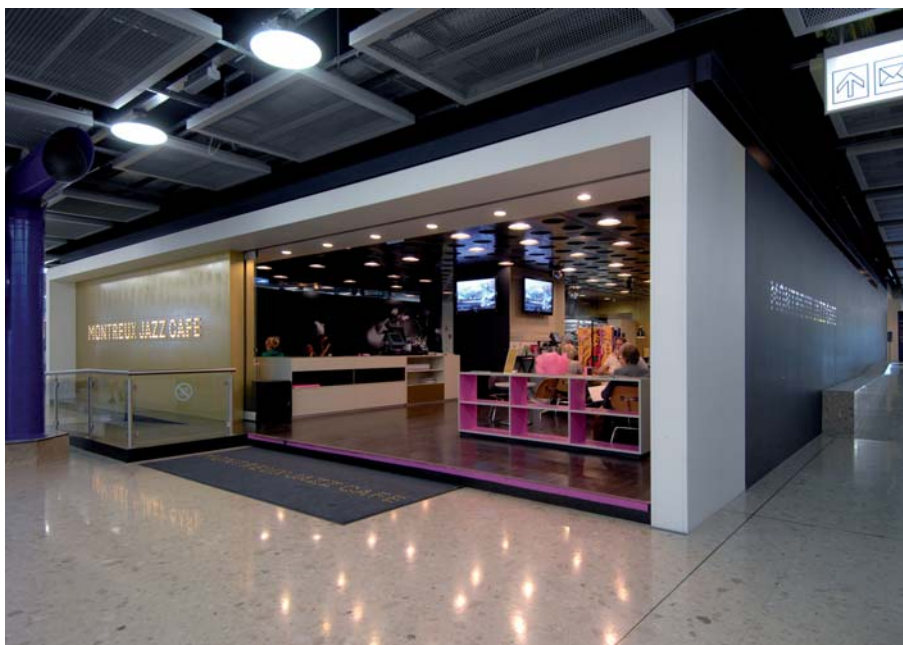
Ces opérations délicates se sont déroulées notamment de nuit de part et d'autre des secteurs réservés aux passagers et ceux ouverts au public en s'efforçant de limiter le plus possible l'atteinte au confort et en garantissant la sécurité des passagers et des usagers. Qualité des matériaux, économie d'énergie, harmonie des couleurs et clarté ont présidé à la tâche des mandataires en s'efforçant de maintenir les sols existants en marbre.

**Restaurants, salons de compagnies et bureaux.** L'une des cinq nouvelles salles d'embarquement frontal (NSEF) mises en service en 2000 se différencie des autres par son gabarit et sa fonction de "bâtiment de liaison" entre le coeur du terminal et l'aile Ouest.

Situé entre les anciens restaurants de prestige et le tarmac, ce corps de bâtiment masquait partiellement le spectacle offert par les mouvements d'avions sur le tarmac dont la clientèle était friande.

Simultanément les besoins en salles d'attente, salons de compagnies et bureaux se sont faits sentir si bien que l'AIG a décidé de surélever une partie de l'ancien bâtiment d'un étage pour dégager les perspectives et répondre à ces diverses demandes.





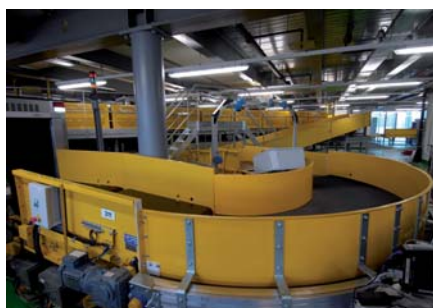
Rez, Niveau enregistrement

La surélévation se veut clairement différenciée du bâtiment existant tant par sa forme, les couleurs, que par les matériaux qui la constituent. Les façades du nouveau restaurant "ALTITUDE" avec ses salles modulables destinées à recevoir des conférences/débats/repas sont vitrées du sol au plafond. Seuls des radiateurs monotubes strient la vue plongeante sur la toiture végétalisée du bâtiment de liaison et le tarmac. L'effet panoramique est encore accentué par le porte-à-faux de cette surélévation.

La façade Est est bardée de panneaux métalliques percés de fenêtres apportant les jours naturels pour les salles d'attente et les cuisines. Une nouvelle superstructure occupe la moitié de la toiture pour abriter les importantes installations techniques (chauffage, ventilation, climatisation). L'autre moitié de la toiture du restaurant est conçue pour être ultérieurement accessible au public, moyennant la prolongation des accès et des aménagements complémentaires notamment pour assurer la sécurité des avions.

**Espace Schengen.** L'entrée de la Suisse dans l'Espace Schengen a nécessité de repenser l'exploitation du tarmac et des flux des passagers suivant leur destination / origine. L'AIG a décidé d'attribuer deux des trois satellites, l'un des bus gate et le bâtiment gros porteurs aux destinations / origines hors Schengen.

Des séparations de circulations, de nouveaux escalators ainsi que des cabines de contrôles ont été installés et ponctuent les parcours des passagers au gré de leur destination / origine et des contrôles qu'ils doivent subir.



#### CARACTÉRISTIQUES

Surfaces brutes de planchers nouvelle	:	10'975 m2
transformée	:	13'280 m2
Coût global (HT)	:	CHF 93'000'000.-
Etude de faisabilité, projet	:	2006
Approbation des plans	:	7 juin 2007
Ouverture du chantier	:	2 juillet 2007
Durée des travaux	:	30 mois



## ENTREPRISES ADJUDICATAIRES ET FOURNISSEURS

Liste non exhaustive

Echafaudages	<b>IMPLENIA Construction SA</b> 1213 Onex	Stores intérieurs	<b>RIEDER SYSTEMS SA</b> 1070 Puidoux
Démolition	<b>INDUNI &amp; Cie SA</b> 1213 Petit-Lancy	Plâtrerie	<b>ENTEGRA SA</b> 1260 Nyon
Maçonnerie Béton armé	<b>IMPLENIA Construction SA</b> 1213 Onex	Faux-planchers techniques	<b>LENZLINGER Fils SA</b> 1233 Bernex
Charpente métallique	<b>SOTTAS SA</b> 1630 Bulle	Revêtements de sol	<b>TRISAX SA</b> 1227 Les Acacias
Couverture - Etanchéité	<b>GENEUX DANCET SA</b> 1217 Meyrin	Rideaux	<b>DUCREST René</b> 1202 Genève
Ascenseurs - Escalators	<b>OTIS</b> 1213 Petit-Lancy	Peinture	<b>MARDECO SA</b> 1263 Crassier
Electricité	<b>SCHINDLER Ascenseurs SA</b> 1258 Perly	Plafonds suspendus	<b>LACHENAL SA</b> 1211 Genève 7
Détection	<b>Félix BADEL &amp; Cie SA</b> 1205 Genève	Plafonds métalliques	<b>FRANCIOLI Jacques SA</b> 1211 Genève 13
Tableaux électriques	<b>SEDELEC SA</b> 1227 Carouge	Serrurerie	<b>SOFFITI SA</b> 1214 Vernier
Alarme	<b>TSA TELECOM SA</b> 1227 Carouge	Portes automatiques	<b>LAMBDA SA</b> 1950 Sion
Fourniture lustrerie	<b>TYCO Fire &amp; Integrated Solutions SA</b> 1217 Meyrin	Portes spéciales	<b>BALZ MÉTAL SA</b> 1285 Athénaz
Eclairage secours	<b>SCHAUB CH. SA</b> 1222 Vézenaz	Gesbat	<b>BRANDT SA</b> 1630 Bulle
Ventilation	<b>SECURITON SA</b> 1205 Genève	Portes intérieures	<b>CASTRONUOVO Michele</b> 1217 Meyrin
Refroidissement	<b>RÉGENT Appareils d'éclairages SA</b> 1052 Le Mont-sur-Lausanne	Enseignes	<b>CERGNEUX SA</b> 1208 Genève
Chauffage	<b>TARGETTI POULSEN Switzerland AG</b> 3006 Bern	Menuiserie	<b>DOUSSE Patrice SA</b> 1214 Vernier
Sanitaire	<b>ZUMTOBEL Lumière SA</b> 1032 Romanel-sur-Lausanne	Balances et machines	<b>MURNER Olivier SA</b> 1227 Les Acacias
Froid commercial	<b>APROTEC SA</b> 1227 Carouge	Installations tri bagages	<b>PROGIN MÉTAL SA</b> 1630 Bulle
Sprinklers	Consortium <b>CT CLIMATECHNIC - AÉROVENT THIEBAUD &amp; PERRITAZ</b> c/o CT Climatechnic SA 1217 Meyrin	Nettoyages	<b>STEIMER SA</b> 1217 Meyrin
Isolations	Consortium <b>HAELG-MINO-ATEL</b> c/o Hälg & Cie SA 1211 Genève 26	Traitement des déchets	<b>KABA GILGEN SA</b> 1196 Gland
Façades métalliques	<b>A. DESPLATS SA</b> 1227 Les Acacias		<b>MP Portes spéciales</b> 1096 Cully
Vitrierie	Consortium <b>A. SCHNEIDER - TROGER</b> c/o Schneider SA 1227 Carouge		<b>JOHNSON CONTROLS SA</b> 1217 Meyrin
	<b>ARCTICA SA</b> 1217 Meyrin		<b>NORBA SA</b> 1227 Les Acacias
	<b>VIANSONE SA</b> 1217 Meyrin		<b>VIMI-NÉON CHAMPENDAL Sarl</b> 1228 Plan-les-Ouates
	<b>ISOLFEU AGENCEMENTS SA</b> 1219 Le Lignon		<b>GRANDCLÉMENT Jean-Pierre</b> 1209 Genève
	<b>ISONETO</b> 1219 Châtelaine		<b>RABOUD GROUP SA</b> 1630 Bulle
	<b>WERNER ISOLATIONS SA</b> 1213 Petit-Lancy		<b>ROUSSET Georges SA</b> 1214 Vernier
	<b>HEVRON SA</b> 2852 Courtételle		<b>P. LAVANCHY</b> 1295 Mies
	<b>ALPHAVERRE SA - R. STEFANO SA</b> c/o Alphaverre SA 1040 Echallens		<b>LOGAN TELEFLEX</b> F-94203 Ivry-sur-Seine Cedex
			<b>JL SERVICES SA</b> 1201 Genève
			<b>SERBECO SA</b> 1232 Satigny