



CENTRE MULTI-ACTIVITÉS DE LA PALLANTERIE

COLLONGE-BELLERIVE - GE

Maîtres de l'ouvrage

McDonald's Suisse
Development Sàrl

Commune de Collonge-Bellerive
représentée par:
Marc Chevalley, architecte SIA

Pilotage de l'opération

McDonald's Suisse
Development Sàrl

Olivier Gavillet et Serge Daniel

Architectes

Concept :
Groupe H
Bureau d'Etudes Intégrales SA
Hervé Dessimoz
Chemin du Grand-Puits 42
1217 Meyrin

Collaborateurs :
Philippe Gavin, architecte EAUG
Sandrine Vergne architecte EPFL

Direction des travaux

DGM Domotis General
Management Sàrl
Philippe Blanchoud et
Sébastien Reato, architectes
ZI Le Verney A
1070 Puidoux Gare

Ingénieurs civils

DMC Pierre-Albert Dessimoz
ingénieur civil EPFL
Route d'Erbignon 29
1964 Conthey

Bureaux techniques

Sanitaire / Chauffage
Ventilation :
TECSA Techniques
Energétiques et Consulting SA
Rue de la Piscine 10
1950 Sion

Electricité :
Betica SA
Chemin du Grand-Puits 42
1217 Meyrin

Concept façade Pignon :
Atelier 109
Cédric Siegenthaler
Rue du Beulet 4
1203 Genève

Architectes d'intérieurs

(Restaurant McDonald's)
Atelier Archange
Philippe Avanzi
Grenoble

Agence immobilière

Naef & Cie SA
Rue Eugène Pittard 14-16
1206 Genève

Géomètres

Huber, Chappuis, Calame
Géomètres officiels et
géomaticiens EPFL
Rue Peillonex 39
1225 Chêne-Bourg

Coordonnées

Route de Thonon 152 ABC
1222 Vésenaz

Conception 2000 - 2001

Réalisation 2002 - 2004



Situation

Porte d'entrée de l'agglomération genevoise.

La zone industrielle et artisanale de la Pallanterie s'étend entre la route de Thonon et la route de la Capite, sur les territoires des communes de Collonge-Bellerive et Meinier.

Cette situation en rive gauche, à l'orée nord-est de l'agglomération genevoise, constitue un facteur d'attrait, encore renforcé par la présence sur place de sociétés connues, voire prestigieuses.

Le complexe, nouvellement édifié sur une parcelle de 5'299 m², occupe le site de l'ancienne Coopérative viticole de la Souche et s'inscrit dans le plan directeur de cette zone qui prévoyait une emprise au sol de 2'500 m² et une hauteur de gabarit de 12.00 m.

Programme

Adaptation des surfaces et volumes: une exigence majeure.

Avec un volume global de 34'995 m³ SIA, le complexe propose 4'400 m² de surface nette de planchers, étagés sur deux niveaux et un rez-de-chaussée, auxquels s'ajoutent deux sous-sols de parking totalisant 170 places, l'un affecté au centre artisanal, l'autre construit par la commune pour la zone de la Pallanterie.

L'essentiel des surfaces accueille des entreprises artisanales, le solde étant équipé pour l'implantation d'un restaurant familial McDonald's. Ce dernier a été conçu selon la nouvelle ligne de design McDonald's donnant beaucoup plus de confort et de convivialité à ses hôtes. Matériaux nobles tels que bois, banquettes en cuir, ambiance lounge et colonnes I-pod.





Le programme prévu par les maîtres d'ouvrages définit, en particulier, une capacité d'adaptation élevée des surfaces disponibles. Il en découle la mise en oeuvre d'installations techniques et de systèmes constructifs conçus pour apporter la souplesse nécessaire aux activités industrielles et artisanales.

Projet

Trois volumes au lieu d'un seul. La matérialisation du projet constitue une intéressante réponse aux intentions formulées par le Plan directeur: la construction est allégée par adoption d'un concept qui inclut deux cours traversants dans le sens est-ouest, séparant la composition en trois volumes distincts, parallèles, dont les cotes de profondeur varient respectivement de 12.00 à 10.00 m et 9.50 m. Cette option fondamentale débouche sur des locaux éclairés de façon optimale par la lumière naturelle, dégageant aussi

des perspectives originales sur la campagne environnante, le Jura et le Mont-Blanc.

Chaque immeuble bénéficie d'un accès de plain-pied et les choix structurels retenus, dalles précontraintes sur piliers porteurs, garantissent à la fois la souplesse d'utilisation et d'aménagement demandée, ainsi que la propagation sans obstacle de la lumière.

Accès et circulations verticales s'effectuent hors des volumes principaux, par des cages extérieures, situées dans les espaces entre bâtiments. Ces volumes secondaires servent également de jonction entre deux des bâtiments, offrant une liaison directe à chaque niveau. Les façades principales, de type "rideau", sont particulièrement bien isolées, dotées de contrecœurs en bois clair et de vitrages isolants montés sur profils en aluminium à rupture de ponts thermiques.

Pour les murs pignons donnant soit sur la route de Thonon, soit sur la route de la Capite, on a choisi un

Photos

Volumes distincts reliés entre eux, choix constructifs adaptés à un programme exigeant, image moderne et dynamique: le complexe se signale par sa qualité générale, englobant tous les aspects de la construction.



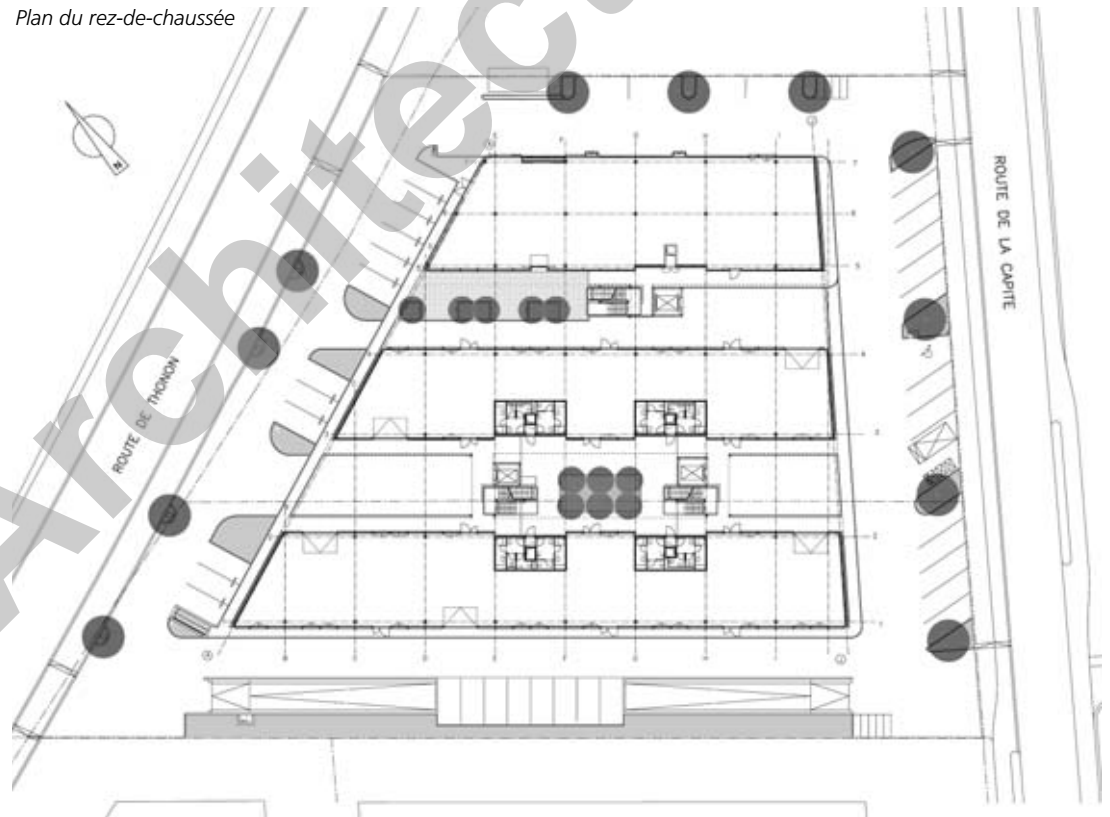


Intérieur du restaurant McDonald's

traitement qui permet à la fois l'identification des immeubles par un code de couleur, et celle des entreprises qui y logent. Leurs logos et marques sont présentés par application d'adhésifs de grandes dimensions et la nuit, chacune de ces surfaces est éclairée.

L'ensemble présente de cette manière une forte identité, tout en offrant les caractéristiques attendues d'un tel complexe, capable de répondre aux impératifs techniques, législatifs et commerciaux et de générer aussi des synergies entre les entreprises locataires.

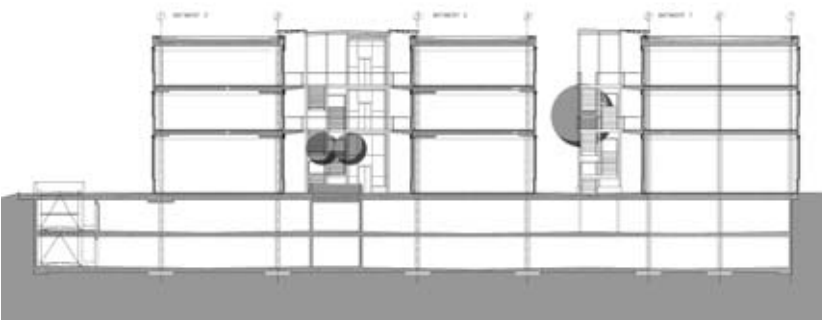
Plan du rez-de-chaussée

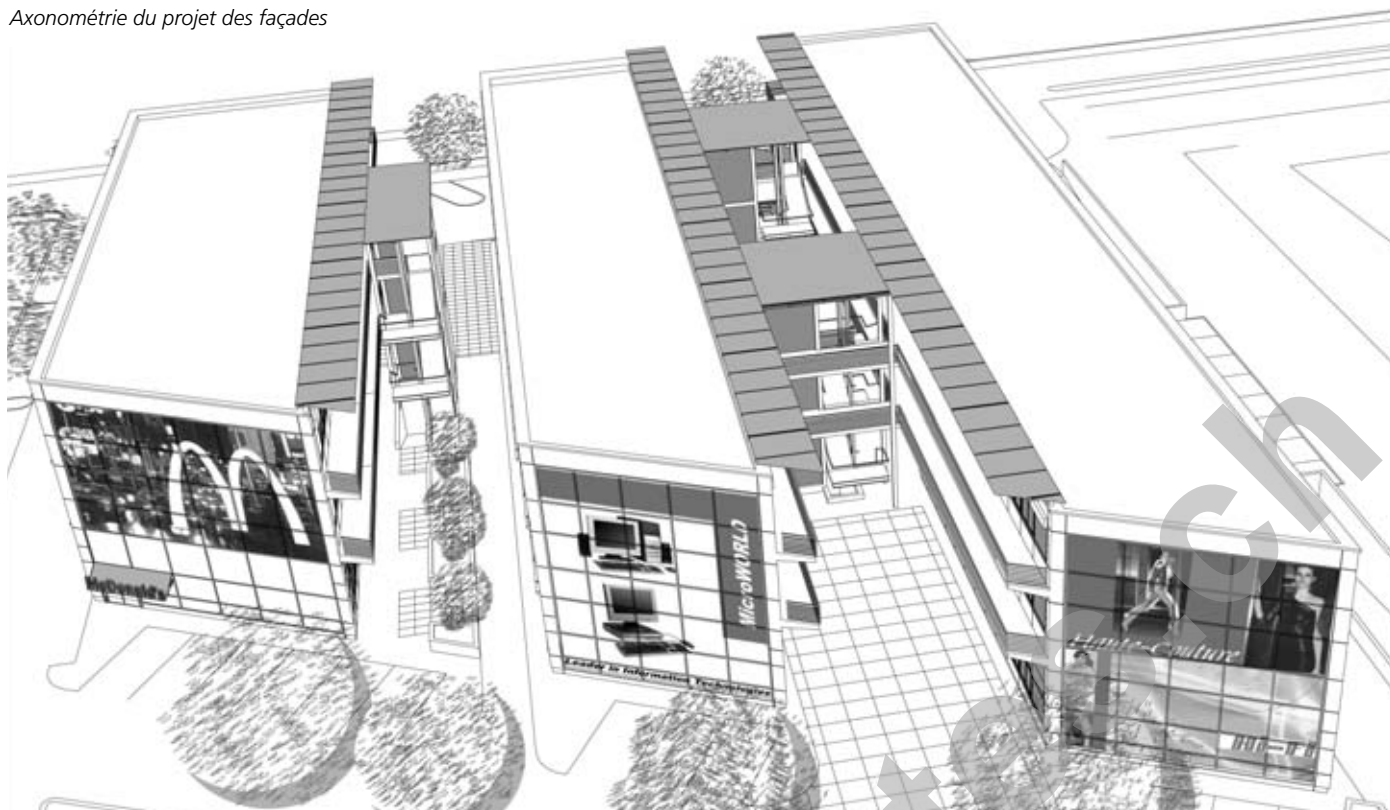


Caractéristiques

Surface brute de planchers :	4'400 m ²
Emprise au rez :	1'713 m ²
Volume SIA :	34'995 m ³
Nombre de niveaux :	3
sous-sols :	2
Surface ateliers :	3'960 m ²
Parkings souterrains :	170 pl.
Places de parc extérieures :	38 pl.

Coupe transversale





ENTREPRISES ADJUDICATAIRES ET FOURNISSEURS

Liste non exhaustive

Terrassements - Maçonnerie
Béton armé - Préfabriqués

WALO Bertschinger SA
1242 Satigny

Sanitaire - Ferblanterie
Couverture

G. CONSTANTIN SA
1228 Plan-les-Ouates

Travaux spéciaux

SIF GROUTBOR SA
1020 Renens

Constructions métalliques
Façades métalliques

HEVRON SA
2852 Courtételle

Echafaudages

ROTH Echafaudages SA
1214 Vernier

Carrelage marbre & granit

TANEX SA
1227 Carouge

Systèmes d'assèchement
et abris PC

LUNOR G. Kull AG
1844 Villeneuve

Peinture et traitement surface

Les Fils de Louis TOSO
1222 Vésenaz

Stores

FAVOROL SA
1227 Les Acacias

Revêtement de façades
Portes intérieures - Menuiserie
générale - Palissades

MENUISERIE DES MARAIS SA
1890 St-Maurice

Electricité

Electricité PLAINPALAIS SA
1205 Genève

Revêtement de façades ext.
«Parklex»

SPERRAG SA
4133 Pratteln

Luminaires

ZUMTOBEL Staff SA
1032 Romanel-sur-Lausanne

Faux plafonds

M + M MONTAGE-MAINTENANCE SA
1024 Ecublens

Eclairage de secours

APROTEC SA
1227 Carouge

Décoration des façades
en autocollants
Signalétique du Centre

DUCK Dessin
1128 Reverolle

Tableaux électriques

TT Tableaux et Techniques SA
1227 Carouge

Aménagement extérieur
Revêtement bitumeux

F. BERNASCONI & Cie SA
1225 Chêne-Bourg

Systèmes de protection incendie

CONTRAFEU SA
1010 Lausanne

Chauffage - Ventilation

LUWA
Une division de Zellweger LUWA
1023 Crissier