

**Maître de l'ouvrage**

Société Coopérative  
Migros Valais  
Case postale 736  
1920 Martigny

**Entreprise générale**

CHRISTIAN CONSTANTIN SA  
Complexe Porte d'Octodure  
route du Gd-St-Bernard  
1921 Martigny-Croix

Chef de projet:  
Philippe Ebiner

Direction des travaux:  
Roland Moser

**Architectes**

CHRISTIAN CONSTANTIN SA  
Complexe Porte d'Octodure  
route du Gd-St-Bernard  
1921 Martigny-Croix

Collaborateurs:  
Vasile Muresan  
Christian Arnold  
Monica Silva

**Ingénieurs civils**

WVI Ingenieure AG  
Kiesweg 2  
3904 Naters

**Bureaux techniques**

Electricité:  
enerpeak salzmann ag  
Torweg 8  
3930 Visp

**CVS:**

Betica SA  
Avenue de la Gare 19  
1950 Sion

**Circulation:**

BSAP Ingenieure AG  
Furkastrasse 3  
3900 Brig

**Environnement:**

Pronat Umweltingenieure AG  
Rhodesandstrasse 15  
3900 Brig

**Géologue:**

Burchard GmbH  
Sebastiansplatz 1  
3900 Brig

**Géomètre**

Zurbriggen Karl AG  
Géomètre officiel  
Englisch-Gruss-Strasse 15  
3902 Glis

**Coordonnées**

Kantonstrasse 58  
3902 Glis

Conception 2007

**Réalisation**

(1ère étape) 2011 - 2013

**SITUATION / CONCEPT**

**Un chantier en deux étapes.** Peu avant Brigue, à la hauteur de Glis dans le Haut-Valais, l'enseigne commerciale Migros a décidé de transformer et d'agrandir son magasin existant datant de 1994.

Sa surface de 6'200 m<sup>2</sup> ne parvenait plus à répondre à la demande de la clientèle. Les assortiments méritaient d'être étoffés et les espaces agrandis pour offrir un plus grand confort aux consommateurs. La parcelle adjacente au premier magasin permettait d'envisager un agrandissement conséquent.

À la suite d'un concours d'architecture sur invitation lancé en 2007, les premiers travaux ont pu débuter en juillet 2011, après une longue procédure d'opposition. Le chantier se déroule alors en deux étapes. Dans un premier temps, un bâtiment symétrique à certaines parties de l'existant a été réalisé.

Il a été conçu pour accueillir un nouveau supermarché Migros de 3'600 m<sup>2</sup>, un restaurant Migros ainsi que des surfaces pour cinq parテナires. La deuxième étape consistera à rénover l'ancien bâtiment afin qu'il puisse offrir de l'espace à un SportXX, un melectronics, un Do-it + Garden et quatorze autres enseignes.



L'ensemble de ce nouveau complexe commercial proposera alors une surface brute de planchers de 44'000 m<sup>2</sup>, devenant ainsi le plus grand centre commercial du Haut-Valais.

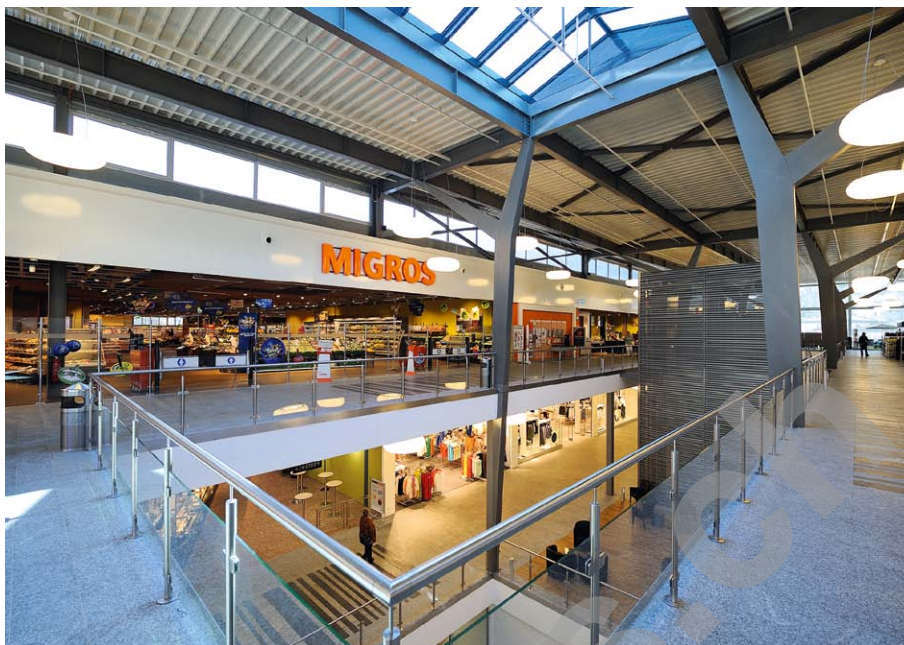
Les travaux se sont écoulés sur un laps de temps très serré avec des impératifs d'ouverture pour le maître de l'ouvrage. La première étape, débutée en juillet 2011 s'est terminée en mars 2013, tandis que l'étape de transformation prendra une année, soit un chantier qui n'aura duré que 24 mois.

## PROJET

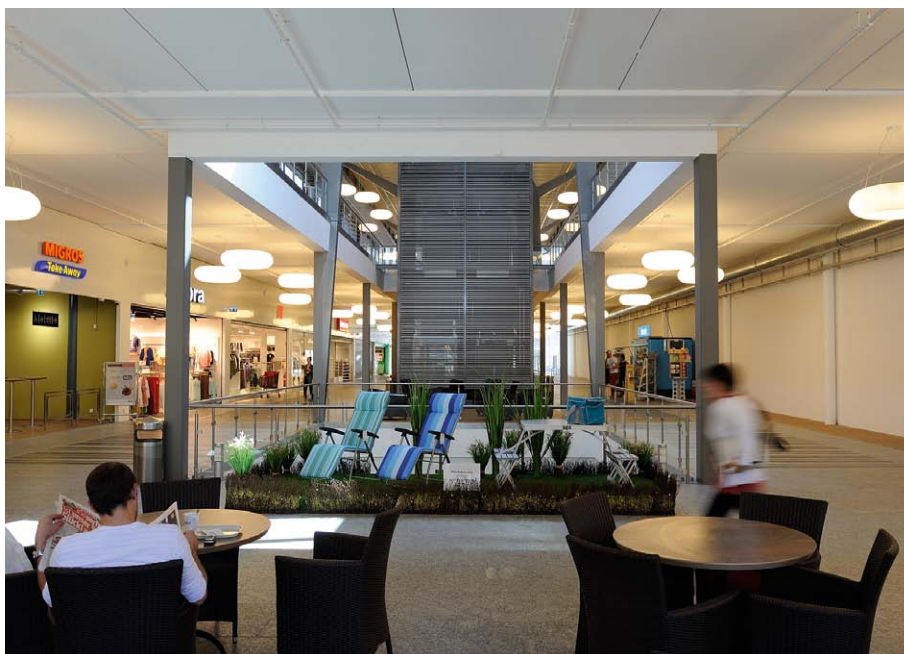
**Des dimensions gigantesques pour ce plus grand centre commercial du Haut-Valais.** Le concept architectural du futur centre commercial tenait à garder les formes de l'existant dont la caractéristique principale réside dans sa façade en arrondi. Un Mall central de 80 mètres de long et de 20 mètres de large a été accolé à l'existant permettant ainsi de construire symétriquement un deuxième volume identique au premier avec également une façade en arc de cercle. En sous-sol, deux niveaux de parking ont permis d'aménager 550 places de parc. Une fois le centre commercial totalement terminé, il s'étendra sur 140 mètres de large pour une longueur de 90 mètres.

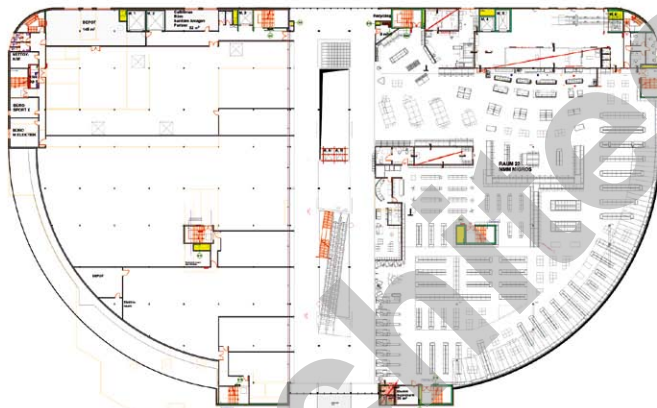
Les façades extérieures arrondies sont entièrement vitrées. La nouvelle extension devant accueillir le supermarché Migros, il était impossible d'utiliser uniquement un vitrage transparent à cause des produits alimentaires. Le vitrage a donc été "sérigraphié" avec un film anthracite derrière lequel est venu s'ajouter un panneau isolant. La toiture du hall est également vitrée avec un pan qui s'élève sur l'entrée principale, tenu par une série de piliers métalliques. On retrouve ces piliers métalliques à l'intérieur du centre au dernier étage. Leur forme, élancée et légère symbolisant des arbres.

À l'intérieur, les sols des parties communes sont revêtus de granit du Simplon. La particularité du sol vient de zones plus foncées contrastant avec le granit plus clair dessinant ainsi sur le sol des codes-barres de grandes dimensions, un clin d'œil à l'activité commerciale du centre.



Plan du rez-de-chaussée





Plan du 1er étage

Toutes les parties métalliques sont blanches offrant ainsi des espaces lumineux accentués par les nombreuses parties vitrées du complexe. Chaque magasin ou boutique a, par contre, son identité visuelle propre.

## CHANTIER

**Une nappe sous pression.** Le terrain qui devait accueillir le nouveau volume du centre commercial a réservé quelques surprises. Les premiers travaux de sous-œuvre ont révélé des traces d'un ancien éboulement recouvert depuis plusieurs milliers d'années. Des pierres de toute dimension ont été découvertes au milieu desquelles se déversait un torrent, ce qui mettait la nappe sous pression.

Lors de la construction du premier bâtiment, un système de drainage avait déjà dû être mis en place afin d'éviter des inondations probables et d'amener l'eau dans le canal au nord de la parcelle. Durant les fouilles de l'extension, l'eau présente dans le terrain a dû être pompée à raison de 12'000 l/min à l'aide de 12 pompes.





Le diamètre des tubes a même dû être doublé pour répondre au débit d'écoulement. Il était interdit de forer verticalement dans cette zone et par conséquent impossible d'installer une pompe à chaleur. Vu la quantité d'eau présente dans le sous-sol, les concepteurs ont eu l'idée de la capter et, grâce à un système de drainage, de la ramener vers un regard au nord du bâtiment afin d'utiliser cette eau pour une pompe à chaleur. Cette eau est ensuite rejetée dans le canal présent au nord de la parcelle, qui abrite plusieurs truitelles ainsi qu'une espèce d'écrevisses très rare.

Avec le rejet de l'eau utilisée pour la PAC, cela permettrait de maintenir cet habitat.

Sur la toiture du centre commercial, 5'000 m<sup>2</sup> de cellules photovoltaïques ont été installées. La production de cette électricité est injectée directement dans le réseau et est gérée par une entreprise spécialisée.

### CARACTÉRISTIQUES

Surface brute de planchers :	44'000 m <sup>2</sup>
Emprise au rez :	10'000 m <sup>2</sup>
Volume SIA :	180'000 m <sup>3</sup>
Investissement :	82 Mio
Nombre de commerces :	18 + 1 restaurant
Parking intérieur :	550 places

### Photos

Les façades arrondies représentent un élément architectural fort du nouveau centre commercial.



## entreprises adjudicatrices et fournisseurs

liste non exhaustive

*Terrassements - Fouilles - Pompages*  
**IMPLENIA BAU AG**  
 3930 Viège

*Travaux spéciaux (pieux)*  
**MARTI AG**  
 3302 Moosseedorf

*Consortium Maçonnerie - Béton armé*  
**FRUTIGER SA - WALPEN SA**  
 3930 Viège

*Gabarits*  
**FANTONI AG**  
 3900 Brigue

*Echafaudages*  
**GASSER Gerüste AG**  
 3930 Viège

*Préfabriqués en béton*  
**CONSTANTIN Martial et Cie**  
 1904 Vernayaz

*Prédalles*  
**ELSÄSSER Bauindustrie KG**  
 3186 Dürdingen

*Sciage du béton*  
**CLAUSEN Beton-Trenn AG**  
 3900 Gamsen

*Ferblanterie - Couverture - Toiture*  
**IMBODEN Gabriel**  
 3902 Glis

*Constr. métalliques - Serrurerie - Façades*  
**REVAZ SA**  
 1950 Sion

*Façade vitrée courbe - Serrurerie*  
**FUX VISP AG**  
 3930 Viège

*Chauffage et Climatisation*  
**LAUBER IWISA AG**  
 3930 Visp

*Installations sanitaires*  
**Steve VERGÈRES SA**  
 1950 Sion

*Isolations CVS*  
**CONSTANTIN Isolations SA**  
 1950 Sion

*Chauffage provisoire*  
**MARTINETTI Frères SA**  
 1920 Martigny

*Installations électriques*  
**STROMAG AG**  
 3902 Glis

*Tableaux électriques*  
**C2B électrotechnique Sàrl**  
 1920 Martigny

*Eclairage - Lustrerie*  
**RÉGENT appareils d'éclairage SA**  
 1052 Le Mont-sur-Lausanne

*Luminaire du Mall*  
**Fabbian Illuminazione spa**  
 31020 Castelmario di Resana - Italy

*Portes de garage*  
**PORTEMATIC SA**  
 1806 St-Légier-La Chiésaz

*Portes automatiques*  
**RECORD Türautomation AG**  
 8320 Fehraltorf

*Quais de livraison*  
**RIEDER SYSTEMS SA**  
 1070 Puidoux

*Protection contre l'incendie*  
**FIRE SYSTEM SA**  
 1006 Lausanne

*Sprinkler - protection contre l'incendie*  
**DES systèmes de sécurité SA**  
 1032 Romanel-sur-Lausanne

*Détection incendie*  
**SIEMENS Suisse SA**  
 1950 Sion

*Désenfumage*  
**FOPPA AG**  
 7000 Chur

*Portes et vitrages intérieurs*  
**BITZ & SAVOYE SA**  
 1950 Sion

*Ascenseurs*  
**SCHINDLER Ascenseurs SA**  
 1950 Sion

*Élévateurs Levage - Logistique - Rayonnage*  
**JUNGHEINRICH AG**  
 5042 Hirschtal

*Fourniture Carrelages - Faïences*  
**BRINGHEN AG**  
 3930 Visp

*Pose carrelages*  
**SCHMIDHALTER Albin**  
 3900 Brigue

*Menuiserie intérieure, portes*  
**MP Menuiserie-Charpente Sàrl**  
 1964 Conthey

*Parois locaux sanitaires*  
**BÜWA AG**  
 9248 Bichwil

*Services et transports - Bennes*  
**GERZNER Recycling**  
 1963 Vétroz

*Aménagements extérieurs*  
**BITZ Travaux Publics SA**  
 1950 Sion