

# PAVEMENT 56

14 LOGEMENTS EN PPE ET COMMERCE

Lausanne - VD

**Maître de l'ouvrage**  
Marti Construction SA  
Chemin d'Entre-Bois 29  
1018 Lausanne

**Entreprise générale**  
Marti Construction SA  
Chemin d'Entre-Bois 29  
1018 Lausanne

**Architectes**  
cBmM SA Architectes  
Bridel-Marinov-Truchard  
Avenue Dickens 2  
1006 Lausanne

**Collaborateurs:**  
R. De Maria  
S. Dreyfuss  
N. Schroeder

**Ingénieurs civils**  
RLJ Ingénieurs conseils SA  
Rochat-Delacrétaz-Duc  
Avenue de Tivoli 60  
1007 Lausanne

**Bureaux techniques**  
Géotechnique:  
Karakas & Français SA  
Avenue des Boveresses 44  
1010 Lausanne

**Acoustique:**  
Acustica Sàrl  
sur les Roches 27  
1568 Portalban

**Electricité:**  
KM-DUC Electricité SA  
Route de Prilly 21  
1023 Crissier

**CVS:**  
Planair SA  
Le Crêt 108 a  
2314 La Sagne

**Géomètre**  
RESO Vaud Sàrl  
Rue des Métiers 2  
1008 Prilly

**Coordonnées**  
Route du Pavement 56  
1018 Lausanne

Conception 2010

Réalisation 2012



## SITUATION / PROGRAMME

### Un programme d'habitation remplace les bureaux Marti.

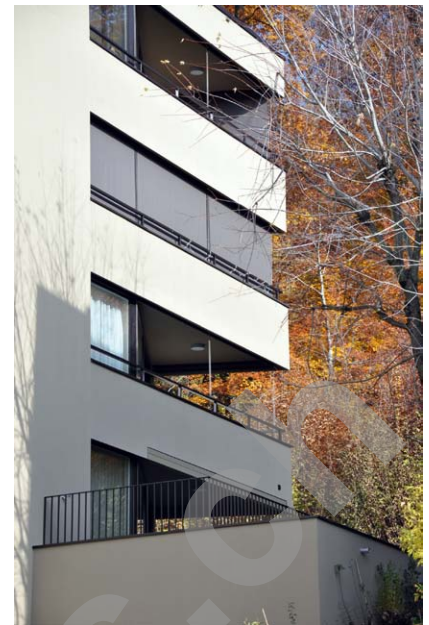
Initialement, une maisonnette abritant les bureaux de l'entreprise de construction Marti se trouvait sur la parcelle. Actif depuis 1959 dans le canton de Vaud, et depuis 1971 à Genève, le groupe a connu une expansion régulière et décide de remplacer ces locaux devenus trop petits par un programme immobilier à prix attractif, réservé prioritairement à ses collaborateurs.

A Lausanne, entre le bois de Sauvabelin et la route du Pavement, cette parcelle de forme trapézoïdale, engendre la

base géométrique particulière du bâtiment. La topographie du terrain présente deux niveaux de déclivité entre l'Est et l'Ouest, entre le bois et la rue. L'organisation de chaque plateau prévoit la répartition de trois appartements de différents types, du 2<sup>1/2</sup> au 4<sup>1/2</sup> pièces. Le programme englobe sur 5 étages plus le rez, 14 logements et une surface commerciale, avec un parking couvert au rez-de-chaussée pour 8 véhicules. Le parking, les caves et les locaux techniques occupent les parties partiellement enterrées.

L'agencement judicieux des pièces habitables en fonction de leur orientation et de la proximité de la forêt a nécessité une réflexion attentive.





## PROJET / CONSTRUCTION

**Les vues sur le Jura, le lac et les bois.** Finalement, l'option choisie privilégie une distribution intérieure centrale qui s'oriente d'Est en Ouest afin de permettre une traversée latérale du bâtiment, reliant l'entrée principale côté rue et l'accès secondaire côté forêt. Un parti pris qui permet d'absorber le différentiel important des deux étages entre la forêt et la route.

La typologie des appartements propose une orientation multiple de chaque lot. Les vues sur les trois paysages environnants: Chaîne du Jura, Lac Léman et Bois de Sauvabelin, sont ainsi ingénieusement exploitées. Un prolongement des espaces jours se crée sur l'extérieur en pliant les angles du bâti et en générant des niches privatives, protégées du bruit et du vent. L'articulation de ces angles est fluide et continue.

Elle propose, combinée aux percements des espaces nuits, une lecture homogène et continue des façades.

La couleur de l'immeuble, dans un ton de brun-beige minéral, rappelle les tonalités de la forêt. Chaque balcon, comme une extension du salon intérieur, préserve l'intimité de ses occupants par la présence de stores. Répondant à des exigences esthétiques, les stores ont également été choisis pour leur excellente résistance au vent, bien supérieure aux normes habituelles. L'ensemble du projet repose sur une structure en béton armé.



Tous les aménagements intérieurs se révèlent soignés et haut de gamme: les portes palières, mains courantes et plinthes sont en chêne et toutes les finitions des appartements marquent le souci du détail. Le chauffage au sol alimenté par le réseau à distance de la Ville de Lausanne, se trouve optimisé par une isolation de l'enveloppe sur 20 cm d'épaisseur.

Une isolation phonique efficace, apportée sur la façade principale donnant sur la route, et incluant les vitrages, résulte de l'expertise d'un bureau d'ingénieurs spécialisé en acoustique.

### Photos

L'immeuble, dans les tonalités de la forêt, s'intègre parfaitement en lisière du bois de Sauvabelin.

## entreprises adjudicataires et fournisseurs

liste non exhaustive

Travaux spéciaux - Terrassement  
Gros-œuvre  
MARTI Construction SA  
1018 Lausanne

Echafaudages  
RICHARD & Fils SA  
1800 Vevey

Étanchéité - Ferblanterie  
GENEUX DANCET SA  
1026 Echandens

Façades - crépis  
ISOFAÇADES SA  
1018 Lausanne

Menuiseries extérieures  
4B Fenster AG  
1023 Crissier

Stores à empilement  
LAMELCOLOR SA  
1010 Lausanne

Toiles extérieures  
KÄSTLI stores & Cie SA  
3123 Belp

Chauffage-Ventilation  
Sanitaire  
5- Techniques SA  
1029 Villars-Ste-Croix

Revêtements coupe-feu  
ATOUT FLAMMES  
1845 Noville

Électricité  
KM-DUC Electricité SA  
1023 Crissier

Cuisines  
SANITAS TROESCH SA  
1023 Crissier

Serrurerie  
Construction métallique  
GUGGISBERG & Fils SA  
1123 Aclens

Ascenseur  
OTIS SA  
1052 Le Mont-sur-Lausanne

Chapes  
LIROM Chapes SA  
2525 Le Landeron

Revêtements de sols  
HKM SA  
1023 Crissier

Carrelages  
Faïences  
SASSI Carrelages SA  
1720 Corminboeuf

Portes  
NORBA SA  
1610 Oron-la-Ville

Plâtrerie-Peinture  
SELIMAJ Frères Sarl  
1008 Prilly

Aménagements extérieurs  
MATHIS Pépinières SA  
1022 Chavannes-près-Renens