

ECOLE PROFESSIONNELLE DE BULLE

BULLE - FR

Maître de l'ouvrage
 Association du centre professionnel cantonal de Fribourg.

Architectes

Architectes concepteurs:
 Bosshard + Luchsinger,
 Mythenstrasse 7,
 6003 Lucerne.
 Collaborateurs:
 Hoeing Christina et Patrick,
 Giger Paula.
 Architecte réalisateur:
 R. Charrière SA,
 rue de Vevey 96,
 1630 Bulle.
 Collaborateur: Dorthe Henry.

Ingénieurs civils

Philippe Gremaud,
 ingénieur dipl. EPFZ/SIA,
 rue Bornet 18,
 1630 Bulle.

Bureaux techniques

Electricité:
 Etudes et planification,
 installations électriques
 et télécommunications:
 Pasquier & Scherler SA,
 Ingénieurs-Conseils Electricité-
 Télécommunications,
 route de Beaumont 20,
 1709 Fribourg.

Chauffage/Ventilation/Sanitaire:
 Etudes, calculations,
 plans d'exécution des installations:
 Bureau d'Ingénieurs-Conseils
 Pierre Chuard SA,
 route de Vevey 96, 1630 Bulle.

Géomètre

P. Morard et J. Genoud SA,
 rue de Gruyères 35,
 1630 Bulle.

Coordonnées

Rue de Dardens 22,
 1630 Bulle.

Conception 1995
 (Concours 1993)

Réalisation 1996 - 1998

Photos

*Sobriété du dessin architectural
 comme des matériaux débou-
 chent sur une image forte,
 contribution à l'ancrage spatial
 du bâtiment dans un environ-
 nement hétérogène.*



HISTORIQUE/SITUATION

**Nouvelle structure pour un quartier péri-
 phérique.** Choisi en 1990 par l'Association du
 Centre professionnel Cantonal, le terrain de
 9'975 m² destiné à l'Ecole professionnelle et
 artisanale de Bulle, se situe dans un secteur de
 périphérie urbaine, à la rue de Dardens.

Il s'insère dans un tissu bâti hétérogène, consti-
 tué d'un collège, de locatifs, de petites rési-
 dences privées, de commerces divers, d'an-
 ciennes fermes et d'installations industrielles et
 artisanales. La nouvelle école participe ainsi à la
 mise en place d'une structure du quartier et à
 l'établissement d'une solide définition urbanis-
 tique à l'orée du chef-lieu gruyérien.

Un concours d'architecture lancé à fin 1992 a
 permis d'adopter un projet parmi les cinquante
 et une propositions déposées; les nombreuses
 étapes administratives et techniques qui suivi-
 rent débouchèrent sur une mise en chantier
 dans le courant 1996, pour permettre, deux
 ans plus tard, la prise de possession des lo-
 caux par leurs bénéficiaires.

PROGRAMME

**Réponse à des demandes clairement for-
 mulées.** Le recensement soigneux des be-
 soins de l'Ecole a débouché sur l'établissement
 d'un programme comprenant vingt salles d'en-
 seignement et autant de locaux pour le range-





3

4

PROJET

ment du matériel. S'y ajoutent une salle d'établissements et une salle des machines pour les métiers du bois, dotée de vastes locaux annexes destinés au stockage des matières premières comme des produits finis. Une salle polyvalente complète la gamme des locaux scolaires.

Figurent aussi au programme, outre les locaux techniques et de service habituels, des espaces réservés à la direction, aux doyens et aux maîtres, ainsi qu'à l'administration de l'école, secrétariat et économat.

Une bibliothèque/médiathèque et une cafétéria avec comptoir pour petite restauration, ainsi qu'un logement destiné au concierge, complètent les données de base.

Expression forte et qualité de construction: éléments majeurs du projet. La conception typologique et spatiale du projet vise à l'affirmer dans son environnement. Le volume du bâtiment représente donc une contribution au fort ancrage spatial nécessité par sa situation: il définit une architecture de type urbain, dense et animée.

Vu en plan, le complexe détermine un rectangle au centre duquel une cour intérieure se dessine, accessible via une rampe latérale; ce dispositif participe à un système de circulations complexe, riche en variations, destiné à favoriser les échanges visuels entre les différentes parties de l'école.

Extérieurement, l'édifice présente des façades au dessin rigoureux et au caractère marqué, obtenu par l'alternance bien rythmée des façades et des vitrages. Côté intérieur, cette relative sévérité s'amenuise grâce au choix de façades dotées de grandes baies vitrées, propres à favoriser la transparence des espaces collectifs, implantés préférentiellement dans les volumes centraux du projet.

Deux étages surmontent le rez-de-chaussée et, avec le niveau souterrain en émergence partielle, l'ensemble représente 35'723 m³ SIA. Ce volume non négligeable prend naturellement sa place, sans s'imposer de façon excessive, grâce notamment à l'équilibre de sa géométrie et à l'expression rigoureuse de ses façades extérieures. Celles-ci sont



5

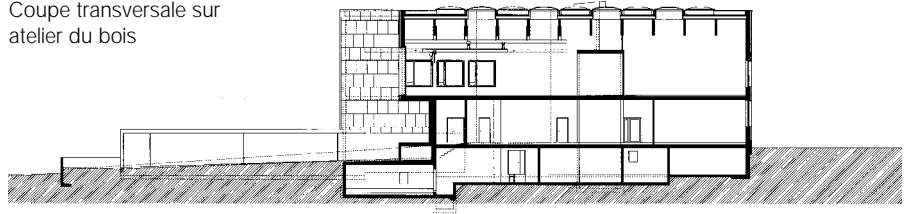
du type ventilé, avec parement en pierre naturelle (ardoise du Portugal).

Les salles de classes sont toutes de dimensions identiques, rendant ainsi leur utilisation assez souple. Toutes les salles disposent de l'éclairage direct et indirect, de plafonds acoustiques en bois, d'armoires agencées et de l'équipement nécessaire à l'enseignement.

Pour des raisons esthétiques et de durabilité, les planchers des salles sont revêtus de parquets en chêne et ceux des dégagements en pierre naturelle.

Particularité technique, le chauffage, distribué par un système mixte (par le sol et par radiateurs), est alimenté par une chaudière centrale fonctionnant au bois.

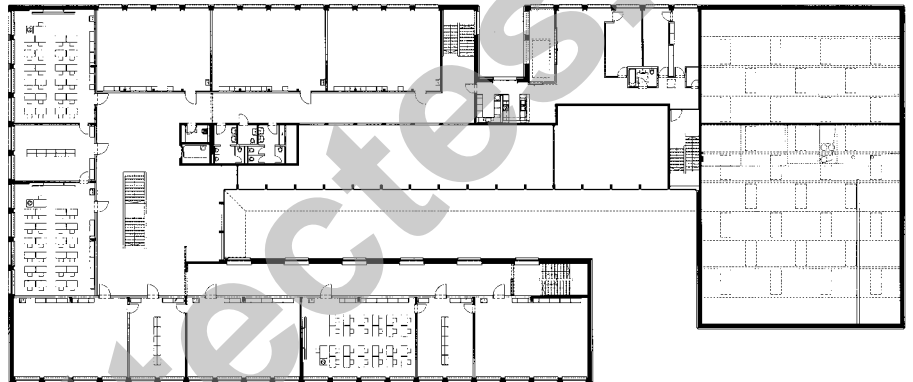
Coupe transversale sur atelier du bois



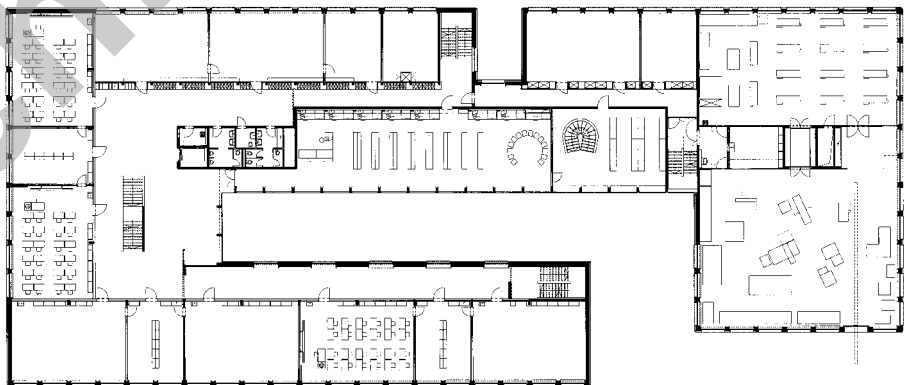
Coupe transversale du bâtiment sur cafétéria et bibliothèque



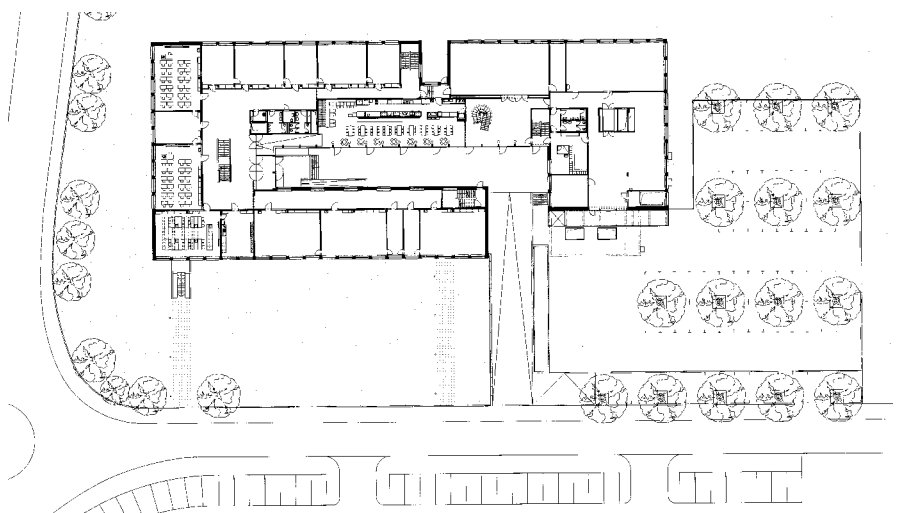
2e étage



1er étage



Rez-de-chaussée



Caractéristiques générales

Surface du terrain:	9'975 m ²
Surface brute de plancher:	6'600 m ²
Volume SIA:	35'723 m ³
Prix/m ³ SIA (CFC 2):	440.—
Nombre étages sur rez+combles:	2
Nombre de niveaux souterrains:	1
Abri PC: type/places:	288 pl.
Logement du concierge:	150 m ²



6

Seoo

ENTREPRISES ADJUDICATAIRES ET FOURNISSEURS

Liste non exhaustive

Maçonnerie - Béton armé

Pilote:

Pont-roulant

Eléments de façades
en bétonFenêtres -
Vitrages bois-métal
1/3 des plafondsPortes métalliques
Escalier colimaçon

Étanchéité

Peinture

Installations téléphoniques -
sonorisation -
Réseau informatique -
Courant faible

Fourniture lustrerie

Installations de chauffage

**CONSORTIUM C.E.P.
JPF-ARSA-REPOND-DUBOIS
FRUTIGER
JPF CONSTRUCTION SA**
1630 Bulle - 026 / 919 72 72

STEPHAN SA
1762 Givisiez

**ELEMENT
Usine de béton précontraint SA**
1712 Tavel

**BERNARD REPOND SA
Menuiserie-Ebénisterie
Construction de chalets**
1637 Charmey

R. PILLOUD SA
1618 Châtel-st-Denis

FR ETANCHEITE 2000 SA
1762 Givisiez

**Consortium travaux de peinture
JACQUES ROULIN SA**
1636 Broc (entr. pilote)

M. RIEDO & FILS SA
1752 Villars-sur-Glâne

G. COMAZZI & FILS
1723 Marly

A. BERNASCONI
1700 Fribourg

HERTLING THERMELEC SA
1705 Fribourg

EMALUX SA
1709 Fribourg

FRANCIS MOOSER
1630 Bulle

Calorifugeage des
installations de chauffage
et sanitaire - Obturation
anti-feu

Installation aspiration de
copeaux

Installation sanitaire -
Cheminée métallique inox

Agencement de cuisine
pour la cafétéria

Ascenseurs

Cloisons fixes légères

Balustrades intérieures

Travaux spéciaux -
Portes coulissantes T30

Armoires - Cloisons - Parois

Revêtements de sols en bois
(parquets)Agencement bibliothèque
et bureau atelier -
plafond acoustique bois

ISSA SA
Isolation thermique
1630 Bulle

MAVENT SA
1785 Cressier-sur-Morat

GREMION + STAREMBERG SA
1664 Epagny

**CONSTRUCTIONS
INOXYDABLES SA**
1618 Châtel-Saint-Denis

VAUTHEY-LIFT SA
1618 Châtel-st-Denis

**Consortium d'entreprises
GEORGES SAUTEUR SA
Plâtrerie-peinture**
1635 La Tour-de-Trême
**JACQUES PHILIPONA
Plâtrerie-peinture**
1652 Villarbeney

MORAND R. & FILS SA
1635 La-Tour-de-Trême

**M. OBERSON
Menuiserie-Ebénisterie
Cuisines-Agencements**
1632 Riaz

RISSE GILBERT & FILS SA
1634 La Roche

HKM, H. R. KRUTTLI
1700 Fribourg

**BOSSON & FILS SA
Maîtrise fédérale
Menuiserie - revêt. de sols**
1726 Farvagny-le-Grand