



# "COLLEGE RAMBERT"

Etablissement secondaire de Montreux-Ouest  
TAVEL-SUR-CLARENS - VD

## Maitre de l'ouvrage

Commune de Montreux,  
service des Domaines  
et Bâtiments,  
avenue du Temple 11,  
1820 Montreux.

## Entreprise générale

Groupement d'entreprises  
Chiaradia SA-Rochat SA,  
SD Société Générale  
de Construction SA.  
Collaborateur: Lavarello Charles.

## Architectes

Projet: Guiot-Bourg Luciano,  
Grand-Rue 24,  
1820 Montreux.

## Réalisation:

SD Société Générale de  
Construction Lausanne SA,  
rue du Grand-Pré 4,  
case postale,  
1000 Lausanne 16.  
Collaborateur: Perrenoud Alain.

## Ingénieurs civils

SD Ingénierie Lausanne SA,  
place Chauderon 3,  
case postale 849,  
1000 Lausanne 9.

## Coordonnées

Chemin des Vignes 14,  
1815 Tavel.

**Conception** 1994 - 1996

**Réalisation** 1996 - 1997

## Photos

*Le nouvel élément du complexe  
établit une relation spatiale et ty-  
pologique équilibrée avec les  
constructions préexistantes.*



## SITUATION / PROGRAMME

**Extension du complexe existant.** Les besoins dénombrés en matière de locaux à usage scolaire pour la commune de Montreux ont conduit la Municipalité à envisager le développement du complexe existant à Tavel, répondant ainsi à la demande dans le secteur Montreux-ouest.

Cette extension comprend cinq salles de classe, une salle pour l'enseignement de l'économie familiale et une salle des maîtres, le tout

accompagné de divers locaux parascolaires et de service. Une salle de gymnastique de 420 m<sup>2</sup> (type VD II) complète ce programme; la conception de ses accès et son implantation dans le complexe de Tavel autorise un usage non-scolaire, par les sociétés locales.

D'une façon générale, tant l'implantation que la définition des volumes sont arrêtées par rapport aux constructions scolaires préexistantes et s'adaptent à la surface du coteau planté de vigne. Cette volonté permet, d'autre part, de créer un espace et une liaison entre nouveaux et anciens volumes.



## PROJET

**Architecture subordonnée à la fonction.** Du point de vue formel, le projet comprend des volumes compacts, sur des bases rectangulaires. Seule, la partie centrale, constituée par l'axe du bâtiment scolaire, est en forme de quart de cercle et joue le rôle d'articulation entre la salle de gymnastique orientée nord-sud et les salles de classe implantées parallèlement aux courbes niveaux, dans le sens ouest-est.

Spatialement, les corps de bâtiments se réfèrent à leur centre, lieu d'accès et de rencontre, alors que les fonctions principales sont uniformément réparties le long des façades et déterminent une architecture qui vise à offrir des locaux pratiques et bien éclairés.

Réalisé sur deux niveaux hors-terre, le complexe comprend également un sous-sol qui abrite les vestiaires de la salle de gymnastique et les locaux techniques.

Sa construction, de conception traditionnelle, fait appel à une structure principale en béton armé, surmontée d'une toiture plate, tandis que les grands vitrages des salles de classe, au sud-ouest, et ceux de la salle de gymnastique, côté ouest, sont réalisés en bois-métal et dotés de stores à lamelles.

Une grande fresque colorée, texte du premier couplet de "la Vie", de Gilles, orne la paroi sud de la nouvelle salle de gymnastique.

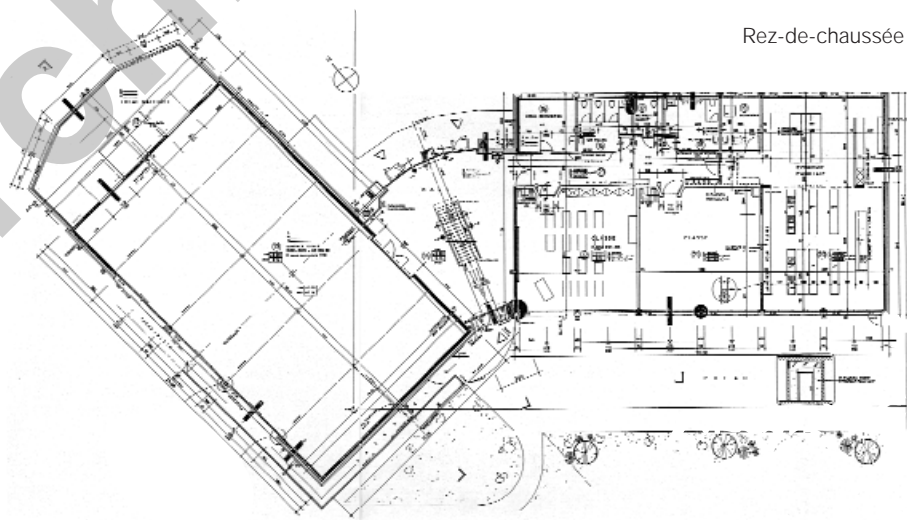
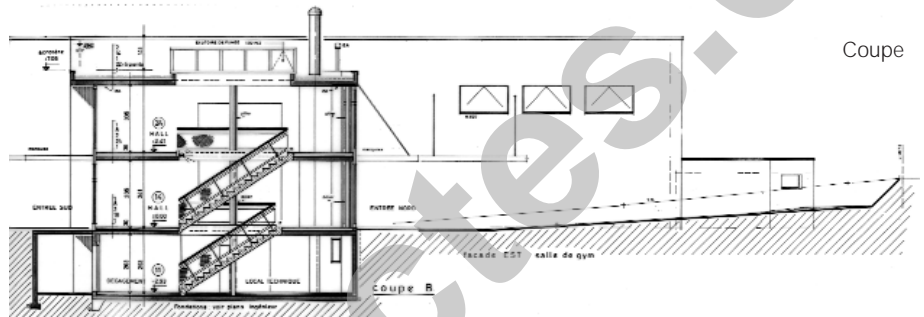
A l'intérieur, on remarque particulièrement le choix des revêtements de sols: pour les classes, parquets en chêne vitrifiés, pour la salle de gymnastique, système sans joint, avec élasticité combinée, type Polymatch.

Tout autour du complexe, les vignes ont retrouvé leur place, rétablissant une relation spatiale claire entre constructions et environnement.

Sur le plan de l'organisation, Maître de l'ouvrage et Groupement d'entreprises sont satisfaits d'avoir pu, conjointement, se préserver de bonnes conditions d'adjudication tout en veillant aux intérêts des entreprises locales: recrutées à 70% dans le secteur Montreux-Clarens et à 14% dans le secteur Vevey-Villeneuve, elles ont su faire face à la fois aux conditions difficiles du marché et aux exigences fixées dans le domaine de la qualité.

### Caractéristiques générales

Surface au sol des bâtiments:	1'070 m <sup>2</sup>	Nombre de classes:	5
Volume SIA:	9'600 m <sup>3</sup>	Salle spéciale:	1
Surface salle gymnastique, VD II:	420 m <sup>2</sup>		



Seoo

### ENTREPRISES ADJUDICATAIRES ET FOURNISSEURS

Liste non exhaustive

Maçonnerie  
Béton armé

**CONSORTIUM  
CHIARADIA SA - ROCHAT SA**  
1815 Montreux

Agencement de cuisines  
Armoires

**GETAZ ROMANG SA**  
1030 Bussigny

Carrelage - Faïence

**GASTON GRIN**  
1807 Blonay

Cylindres

**BAUMANN SA**  
1800 Vevey

Installation ventilation

**ROOS VENTILATION SA**  
1815 Clarens

Chapes

**BUCCOLA S.A R.L.**  
1814 La Tour-de-Peilz

Ferblanterie - Etanchéité  
Isolation

**VD ETANCHEITE 2000 SA**  
1800 Vevey

Faux-plafond

**CHARLES HAYOZ**  
1028 Préverenges