

Maitre de l'ouvrage

Banque MeesPierson BGL SA
 Boulevard des Philosophes 20
 1205 Genève

Architectes

Atelier Pluriel SA
 J.P. Zbinden et collaborateurs
 Grand'Rue 42
 1296 Coppet
 Collaborateur :
 M. Bijotat

Ingénieurs civils

Bureau d'ingénieurs
 Schaeffer G. et Bartolini S. SA
 Route des Jeunes 35
 1227 Carouge

Entreprise

Induni & Cie SA
 Av. des Grandes Communes 6
 1213 Petit-Lancy

Bureaux techniques

Electricité:
 Sedelec SA
 Rue Blavignac 1
 1227 Carouge

Sanitaire:

Troger SA
 Route de St-Julien 122
 1228 Plan-les-Ouates

Chauffage/ Ventilation:

Record-Maintenance SA
 Ventilair SA
 Chemin du Château-Bloch 9
 1219 Le Lignon

Salle Informatique :

Tech Building SA
 Rue Eugène-Marziano 35
 Case postale
 1211 Genève 26

Architecte d'intérieur

Pierre Chevalley
 Atelier d'architecture d'intérieur
 Chemin de la Bride 4-6
 1224 Chêne-Bougeries
 Collaborateur :
 René Piccand

Géomètre

Adrien Küper
 Ingénieur géomètre officiel
 Rue Jean-Jacques Rousseau 36
 1201 Genève

Coordonnées

Boulevard des Philosophes 20
 Rue de l'Ecole de Chimie 2-4
 1205 Genève

Conception 1999 - 2000

Réalisation 2000 - 2001

Photos

Structures nouvelles, techniques et matériaux d'aujourd'hui, finition de haute qualité servent une rénovation lourde de grande envergure.


HISTORIQUE / SITUATION

Bientôt trois siècles d'existence et cent soixante ans d'activité en Suisse. Banque privée de dimension moyenne, le Maitre de l'ouvrage est un établissement séculaire, actif en Suisse depuis quelque cent soixante ans. Elle y est présente dans la ville de son origine, Nyon, où elle a toujours son siège social, et dans quatre autres cantons (Genève, Tessin, Zoug, Zurich) où elle a créé des succursales.

La possibilité s'est présentée à la fin des années 90 d'acquérir les immeubles qui dessinent l'angle entre le boulevard des Philosophes et l'avenue de l'école de

chimie, en vue de les transformer/réaménager pour les besoins du siège genevois.

Ces bâtiments cossus du dix-neuvième siècle, déjà reliés par un passage, présentent de par leur situation en ville de Genève un attrait évident, nécessitant toutefois une adaptation d'envergure en vue de les rendre propres aux exigences de l'exploitation bancaire moderne.

PROGRAMME

Un coeur moderne dans une enveloppe de tradition. Avec la mission impérative de préserver l'aspect et les



caractéristiques de l'ensemble, les concepteurs se sont confrontés aux difficultés nombreuses que l'on rencontre pour faire vivre un établissement moderne dans une enveloppe de grande tradition.

Ainsi, les quelques 14'000 m³ SIA répartis en deux sous-sols, rez et six étages offrent 3'396 m² exploitables, dotés d'équipements nouvellement introduits tels que la climatisation et un réseau informatique interne de la dernière génération, tandis que les circulations horizontales et verticales sont repensées et que 19 lucarnes sont percées en toiture.

Une centaine de postes de travail trouvent ainsi place, le programme prévoyant d'autre part un hall de réception pour la clientèle, des salons pour entretiens, une salle de conférences et des installations spécifiques comme une salle des coffres, et une centrale informatique.

PROJET

Restauration lourde et réaménagement général complet. Les intentions du programme se concrétisent pratiquement par quatre options majeures:

- La conception des distributions, clairement lisible autour des deux cages d'escalier.
- La cohérence des matériaux dans l'ensemble du bâtiment.
- Les finitions particulièrement précises et soignées.
- Le maintien d'une ambiance harmonieuse et le choix d'options cohérentes avec l'existant lors de l'introduction des équipements techniques.

La réalisation de ces objectifs a également passé par une série de travaux d'importance concernant les structures de l'immeuble: largement transformées et repensées, elles permettent d'assurer la reprise des charges à l'intérieur du bâtiment tout en dégagant de larges surfaces exemptes de porteurs et en assurant discrètement les passages verticaux et horizontaux nécessaires pour les cheminements des tubes, gaines et câbles.

Les planchers en bois sont désormais renforcés par des dalles collaborantes en béton armé et une isolation en laine de roche, doublée en éléments de plâtre préfabriqués, est appliquée sur les murs périphériques. Ces derniers, en molasse et pierre de Meillerie, font extérieurement l'objet d'une restauration générale, tout comme les soubassements et balcons en pierre naturelle.

La toiture à la Mansard, en ardoise de fibrociment et placage cuivre est refaite elle aussi, tandis que les vitrages sont tous remplacés par des cadres en sapin à peindre, à l'ancienne, avec des vitrages isolants.

Marbre pour le hall du rez et les circulations, moquette partout ailleurs, murs plaqués en bois ou revêtus de tissus tendus,

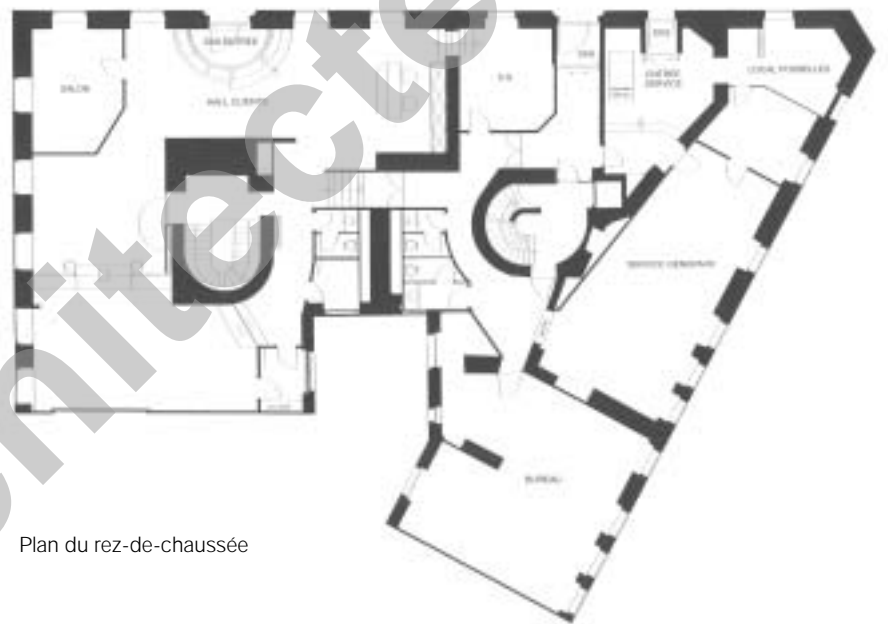




tapisserie toilée en fibre de verre pour la plupart des locaux: les finitions des sols et murs s'accordent parfaitement à la typologie des constructions. Ces dernières sont dotées de trois ascenseurs, dont un révisé et mis en conformité et deux autres, entièrement remplacés.

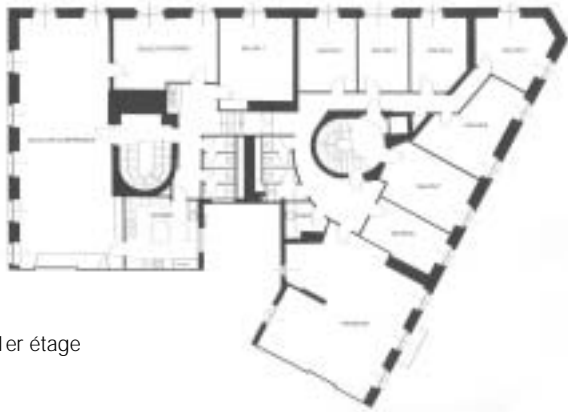
Le chauffage est distribué par ventilo-convecteurs et les canalisations qui les alimentent permettent également, en été, l'amenée du froid produit par une centrale logée en toiture. Techniques électriques et sanitaires sont entièrement neuves également.

L'ensemble des travaux a été réalisé en l'espace d'une année seulement après la fin des démontages.

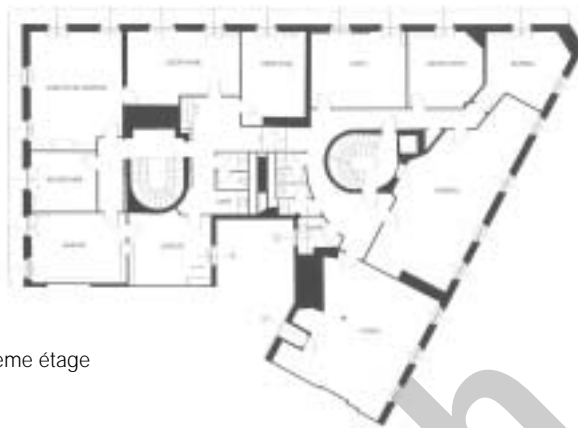


Plan du rez-de-chaussée

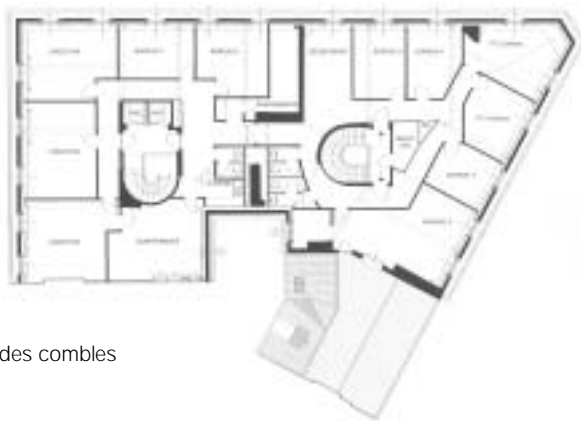




Plan 1er étage



Plan du 5ème étage



Plan des combles

Caractéristiques générales

Surface brute de planchers:		
sous-sols :		742 m2
rez + 6 niveaux :		3'396 m2
Emprise au rez :		557 m2
Volume SIA :		14'000 m3
Coût total :		15'000'000.-
Coût au m3 SIA (CFC 2) :		600.-
Nombre d'étages sur rez :		6
Nombre de niveaux souterrains :		2
Surface administration :		3'396 m2

Seoo

ENTREPRISES ADJUDICATAIRES ET FOURNISSEURS

Liste non exhaustive

Echafaudages	INDUNI & Cie SA 1213 Petit-Lancy	Calfeutrement anti-feu	FIRE SYSTEM SA 1227 Les Acacias
Maçonnerie	INDUNI & Cie SA 1213 Petit-Lancy	Chauffage – Climatisation	VENTILAIR SA 1219 Le Lignon
Pierre de taille	PMG SA 1213 Petit-Lancy	Sanitaires	TROGER SA 1228 Plan-les-Ouates
Charpente	GENÈVE Louis 1233 Bernex	Portes blindées	KABA 1209 Genève
Ferblanterie	SCHNEIDER 1227 Carouge - Genève	Serrurerie	METALLOVER SA 1227 Carouge
Menuiserie	ZURFLUH Félix 1267 Coinsins	Ascenseurs	BORN SA 1213 Petit-Lancy
Stores	PROMA SA 1196 Gland	Chapes	BALZAN & IMMER 1007 Lausanne
Electricité	SEDELEC - CALIRI 1227 Carouge	Carrelages – Faiences	BERCLAZ 1246 Corsier CP, 1211 Genève 6
Tableaux électriques	SCHAUB 1222 Vérenaz - Genève	Plâtrerie	PIRETTI SA 1205 Genève
Lustrerie secours	APROTEC SA 1227 Carouge	Peinture façades	PIRETTI SA 1205 Genève CP, 1211 Genève 4
Lustrerie	ZUMTOBEL Staff SA 1219 Le Lignon	Vitrage Rez	METALLOVER SA 1227 Carouge
Salle informatique	TECH BUILDING SA 1227 Les Acacias CP, 1211 Genève 26	Téléreseau	SEDELEC 1227 Carouge
Sécurité	SIEMENS Cerberus Division 1228 Plan-les-Ouates	Nettoyage	SUPERNET 1207 Genève
Portes coupe-feu	METALLOVER SA 1227 Carouge	Panneaux de chantiers	LOUTAN 1207 Genève