

PHILIP MORRIS BÂTIMENT M

RENOVATION D'UN ANCIEN MOULIN

Serrières - NE

Maître de l'ouvrage
Philip Morris Products SA
Quai Jeanrenaud 3
2000 Neuchâtel

Architectes
Dolci Architectes
Rue des Pêcheurs 8
1400 Yverdon-les-Bains
Collaborateur: Fabbio Bregonzi

Entreprise générale
Bat-Mann SA
Rue du Bourgo 2
1630 Bulle
Chef de projet: Tom Gambart

Ingénieurs civils
BG Ingénieurs Conseils
Av. de Cour 61
1007 Lausanne

Bureaux techniques
Electricité / Sanitaire / Chauffage:
BG Ingénieurs Conseils
Av. de Cour 61
1007 Lausanne

Architecte d'intérieur:
Dolci Architectes
Rue des Pêcheurs 8
1400 Yverdon-les-Bains

Géomètre
MAP Géomatique SA
Rte des Gravières 26
2012 Auvernier

Coordonnées
Quai Jeanrenaud 3
2000 Neuchâtel

Conception 2013

Réalisation 2014



HISTORIQUE

Un ancien moulin pour abriter l'administration de Philip Morris. Ce bâtiment, situé sur le site de Philip Morris à Serrières est un ancien moulin qui date des années 1920. Dans les années 1960, il est racheté par les FTR (les fabriques de tabac réunies) puis réhabilité et utilisé comme bâtiment administratif en 1963. Dans les années 1980, les FTR sont à leur tour rachetées par Philip Morris, qui elle-même se servira de l'ancien moulin comme d'un local administratif, de stockage mais aussi de laboratoire de recherche.

PROJET

Nouvel écrin pour l'usine témoin de la production mondiale de Philip Morris. L'idée générale au moment d'entreprendre la rénovation de cet ancien moulin était de mettre en exergue deux éléments clés: créer de locaux pour gérer une partie de l'administratif du site et amener un certain standing aux locaux communs, comme dans le coffee corner et le centre de visite. Par ailleurs, le bâtiment est aussi le siège des pompiers du site et du centre médical.

Un soin tout particulier a été apporté à la création du centre de visite. Ainsi, toutes les délégations auxquelles est montré le processus de fabrication de la cigarette,

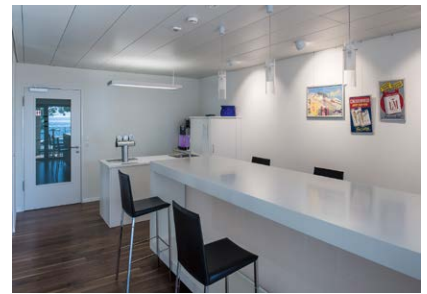
commencent leur visite dans ce centre pour passer ensuite au reste du site. L'élément central du centre de visite est un meuble pivotant à 360° qui propose des animations interactives avec des écrans muraux. Ce même meuble est multifonctionnel. Le tout amène un nouveau branding plus clair et défini à la marque.

PROGRAMME

Des espaces de travail et de relaxation bien définis. Au niveau du programme, le rez-de-chaussée n'a été que peu touché: il abrite toujours le centre médical, les pompiers et le centre de visite dans le bâtiment central. Tous les locaux climatisés ont été rafraîchis, à l'image de la salle de conférences et de réunions, du coffee corner et de la cafétéria qui se situent dans l'aile ouest. Des bureaux plus grands, du type open space ont été créés dans l'aile centrale, des bureaux par équipe ont, eux, été installés dans l'aile Est.

Les combles ont aussi été le théâtre d'un total réaménagement. Au fil des années, ils étaient devenus des dépôts. Ici, la toiture centrale a été refaite entièrement, ce qui a permis de sortir la charpente, et un open space ont été créés. L'aspect extérieur de l'édifice a été plus ou moins conservé tel quel si ce n'est l'entrée du centre de visite qui a été modifiée pour marquer l'arrivée sur le site.





Le programme du centre de visite est un peu à part comme souligné dans le projet.

RÉALISATION

Des rénovations sans limiter l'accès au bâtiment. En effet, lors des travaux, l'ancien moulin est toujours resté en fonction et accessible aux collaborateurs. Le type d'intervention y était donc limité. Il y a eu un rafraîchissement général extérieur: avec la pose de nouveau stores et un ravalement de façade.

A l'intérieur, on a démolé les cloisons et seuls les planchers ont été sauvegardés. Tous les murs intérieurs ont été refaits et doublés. Les cages d'escaliers supprimées à l'époque ont été réhabilitées.

Des mesures particulières, dues à la sécurité sur le site et aux normes de sécurité internes extrêmement strictes, ont dû être prises. Cela fut une des plus grosse contrainte de la rénovation. Le bâtiment a aussi été totalement désamianté et mis en conformité en ce qui concerne les accès handicapés. A noter enfin que le bâtiment a été relié au système de chauffage dont bénéficient tous les édifices du site.

Ils sont chauffés par le retraitement de la chaleur produite par l'usine et rafraîchis par un système avec l'eau du lac. Une démarche écologique et environnementale qui prime dans la culture d'entreprise ainsi que le confort du travail.

Photos

Un bleu nuit intense a été préféré au vieux jaune pour recouvrir la façade du bâtiment, qui n'a quasiment pas été retouchée, si ce n'est l'entrée du centre de visite. Une couleur qui se marie bien avec le bâtiment voisin et rappelle le lac tout proche.

CARACTÉRISTIQUES

Surface du terrain	:	180'000 m ²
Surface brute de planchers	:	3'730 m ²
Emprise au rez	:	704 m ²
Volume SIA	:	11'200 m ³
Coût total TTC	:	CHF 9'180'000
Coût m ³ SIA (CFC 2)	:	CHF 803.50
Nombre de niveaux	:	Rez + 3
Nombre de niveaux souterrains:		1

