

Maître de l'ouvrage

Comité International Olympique,
Château de Vidy,
route de Vidy 9,
1001 Lausanne.

Réalisateurs 3ème étape:**Architecte**

Bureau d'architecture
Paul Juillerat SA,
route de Lavaux 36,
1095 Lutry.
Collaborateur: Delio Notari.

Direction des travaux

Entreprise Générale
Bernard Nicod SA,
Galerie Benjamin-Constant 1,
1002 Lausanne.
Collaborateurs:
Laurent Bottarel, Antonio Pignone.

Ingenieurs civils

Bureau technique
Jean-Paul Cruchon,
Ingenieur civil EPFL-SIA,
route d'Oron 2,
1010 Lausanne.

Bureaux techniques

Electricité:
Bételec SA,
chemin de Chantemerle 14,
1010 Lausanne 10.

Sanitaire:

Ed. Milliquet SA,
Installations Sanitaires,
rue Centrale 23,
1003 Lausanne.

Chauffage/Ventilation/
Climatisation/Régulation:
Bureau d'ingénieurs-conseils
Pierre Chuard,
en Budron A2,
1052 Le Mont-sur-Lausanne.

Acoustique:

Gilbert Monay,
Ingénieur EPFL-SIA,
avenue Vinet 25,
1004 Lausanne.

Architecte paysagiste

Sylvie Visinand,
Architecte paysagiste ETS-FSAP,
Castel de Bois-Genoud,
1023 Crissier.

Géomètre

Jean-Paul Ferrini,
Ingénieur géomètre officiel,
place Bel-Air 1,
1003 Lausanne.

Coordonnées

Route de Vidy 9,
1007 Lausanne.

Conception 3ème étape
1996-1997

Réalisation 3ème étape
1997-1998

**HISTORIQUE**

Une longue tradition de présence à Lausanne. Le Comité International Olympique (CIO), établi à Lausanne depuis 1915, y a occupé dès cette époque différentes propriétés de la Ville de Lausanne, la dernière étant le Château de Vidy, sis dans l'admirable Parc Bourget.

Dès 1980, sous l'impulsion de son nouveau et dynamique président, S.E. J.-A. Samaranch, le CIO a pris une importance grandissante, développant ses activités et nécessitant par là-même une augmentation des surfaces administratives dont il disposait.

Face à cette situation, le CIO obtint un droit de superficie de la Ville de Lausanne, en vue d'agrandir le siège sur une parcelle jouxtant le Château de Vidy. La réalisation édictée en 1984-1986 est l'oeuvre des architectes Pedro Ramirez Vazquez et de Jean-Pierre Cahen et répond aux exigences d'un programme fonctionnel, tout en préservant une expression architecturale représentative. Elle s'intègre avec discrétion dans le cadre naturel du parc Bourget et s'associe sans heurts au voisinage du prestigieux Château de Vidy.

Le programme souhaité à l'époque comprend une zone d'accueil, la salle du Conseil exécutif, une salle de presse, un centre informatique,





3

des bureaux, une cafétéria et un garage souterrain.

En 1991, une première extension, exclusivement souterraine, prit place à l'est du bâtiment administratif. Elle offre des volumes de stockage.

L'étape réalisée en 1998 répond, quant à elle, à une nouvelle phase de développement du CIO, durant laquelle l'organisation a augmenté ses activités, ses relations et contacts, tant avec les Fédérations sportives internationales qu'avec les Comités nationaux olympiques. Le personnel supplémentaire engagé pour ces tâches étant réparti à diverses adresses en Ville de Lausanne, son regroupement s'est avéré nécessaire et a conduit à la dernière étape de construction, mise en service en juin 1998 après quatorze mois de chantier.



4



5

SITUATION

Reprise de la construction sur un sous-sol existant. Le bâtiment édifié en première étape présente une volumétrie découpée qui s'articule en deux éléments juxtaposés de forme carrée, décalés l'un par rapport à l'autre.

L'extension réalisée aujourd'hui par Paul Juillerat en reprend les proportions et figure comme un troisième élément, de même volume général que les deux premiers, décalé en plan et relié à l'étape initiale par un volume de transition abritant une cage d'escalier-ascenseur et de spacieux dégagements. Cette construction prend son assise sur les dépôts souterrains aménagés en deuxième étape et développés en un niveau de sous-sol, sept ans auparavant.

Une telle implantation contribue à équilibrer l'ensemble du bâti sur la parcelle disponible de 8'536 m²; un front de constructions se développe d'ouest en est: en commençant par le Château, il se poursuit par la cafétéria qui le relie aux deux volumes de la première étape et s'achève par la nouvelle aile. Chacun de ces éléments se présente dans un alignement différent et contribue à la cohérence de l'ensemble, lequel s'inscrit avec facilité dans le délicat et majestueux décor naturel du Parc Bourget. Ainsi plutôt que d'y faire figure d'intrus, l'ensemble des constructions apporte une valeur complémentaire qui participe au caractère des lieux. Il s'intègre dans la continuité de l'image architecturale voulue par les concepteurs de la première étape et reprend donc les options modulaires adoptées à l'époque, augmentant par ailleurs l'emprise au rez de 567 m².



6



7



8



9

PROGRAMME

Compléments de surfaces administratives et de réunions. Les 5'900 m³ SIA de l'extension, ajoutent 1'526 m² aux 2'590 m² de surface brute de plancher existante. Développés sur un rez-de-chaussée avec étage et attique, ces volumes comprennent essentiellement

des espaces administratifs étudiés en vue de préserver leur modularité et la souplesse d'aménagements.

A l'attique, deux salles de conférences sont installées; dotées des équipements techniques les plus modernes. Elles sont séparées par une paroi coulissante phonique, permettant la réunion des deux surfaces en une seule.

PROJET

Reprise des principes généraux et de détail établis pour la première étape. Le caractère discret et en même temps représentatif des fonctions prestigieuses dévolues à l'immeuble, se traduit par l'adoption de façades vitrées en verre miroitant, rythmées par des meneaux métalliques qui déterminent l'élanement de ce bâtiment pourtant peu élevé.

Les façades ainsi traitées reflètent l'environnement de verdure et permettent une excellente assimilation de l'édifice par son milieu.

Sur le plan constructif, on a repris le principe d'une structure principale constituée d'un système de dalles en béton armé reposant sur des piliers de même nature; en attique, des colonnes métalliques supportent la dalle de toiture, mixte béton et acier. L'isolation en verre cellulaire est recouverte d'un complexe étanche multicouche, doté de garnitures de ferblanterie en acier inoxydable.

Cette enveloppe est parachevée d'un système de cadres en aluminium de 90 mm, avec coupure de ponts thermiques, verres isolants et cadre intérieur supplémentaire pour les vantaux à vitrage simple. Un système de châssis modulaire en profils aluminium supporte ces vitrages et des panneaux sandwich en tôle thermolaquée; il détermine des façades de type ventilée parfaitement identiques à celles de la deuxième étape de construction.

A l'intérieur, l'exigence formulée par le programme de respecter modularité et souplesse d'aménagement, a conduit à l'adoption de faux-planchers modulaires, sauf à l'attique, lequel est pourvu d'un sol en moquette collée sur chape et doté de parois phoniques en bois d'érable



10

moucheté, fixes ou coulissantes entre les salles de conférences.

Dans les deux niveaux (rez et 1er), les parois entre bureaux, métalliques, thermolaquées, sont de type amovible.

Les faux-plafonds, exécutés avec des éléments métalliques, sont pourvus de fixations visibles ou invisibles; ils jouent également un rôle important d'amortisseur phonique. D'autre part, équipés d'un réseau de circulation d'eau glacée, ces plafonds complètent le chauffage et la ventilation assurés par ventilo-convecteurs: le rafraîchissement par effet de radiation qu'ils dispensent permet un abaissement de température de quelque 5°C.

Les installations techniques du bâtiment sont reliées aux infrastructures existantes, et l'ascenseur, situé dans le module de transition, est entièrement vitré, cage et cabine.



11



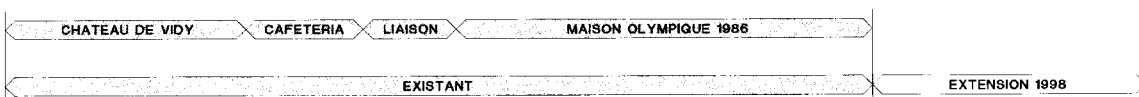
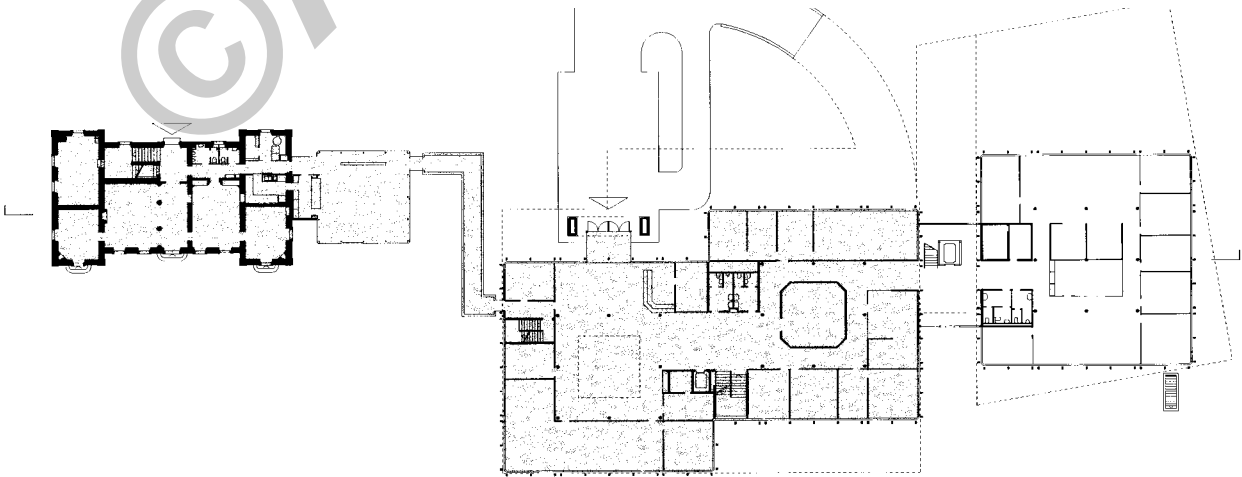
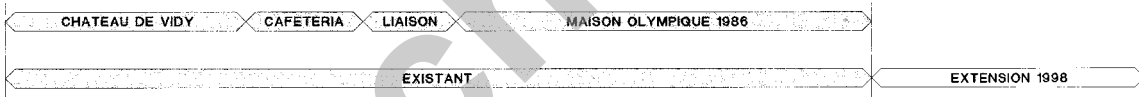
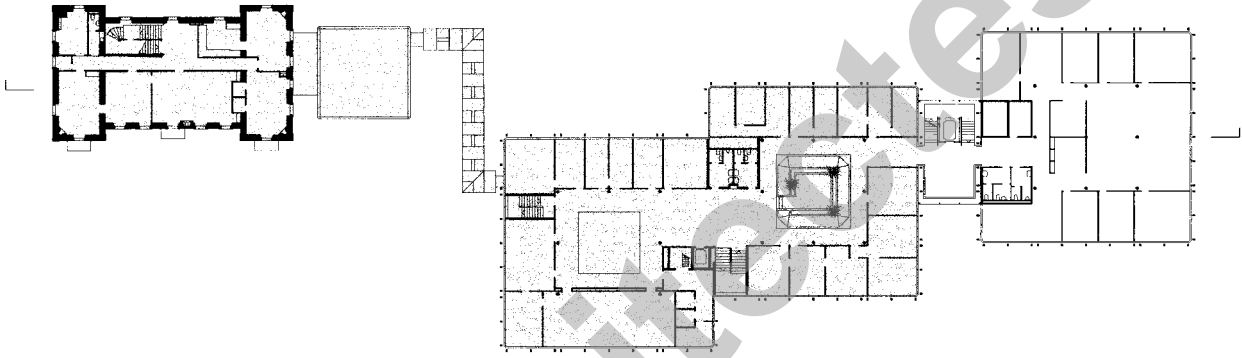
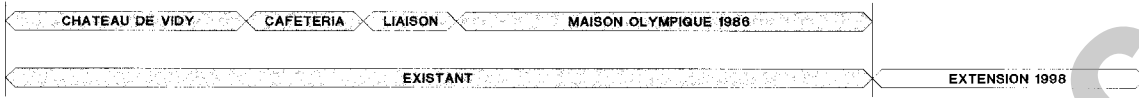
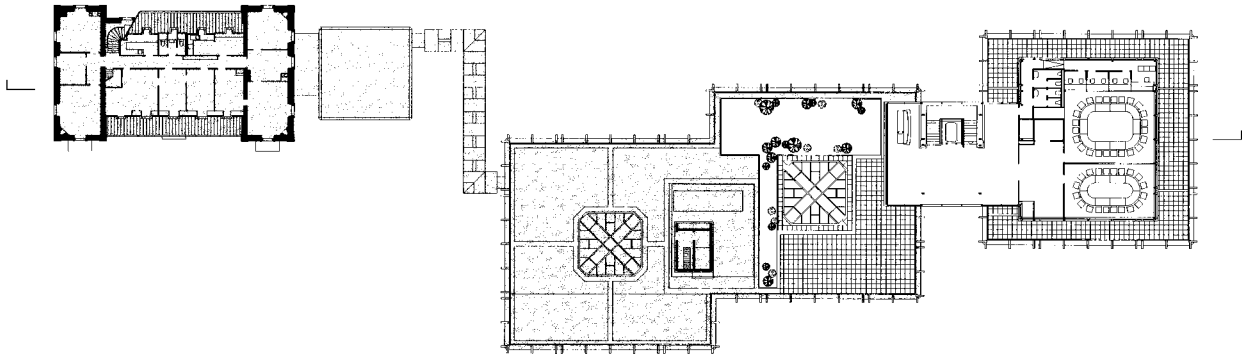
12

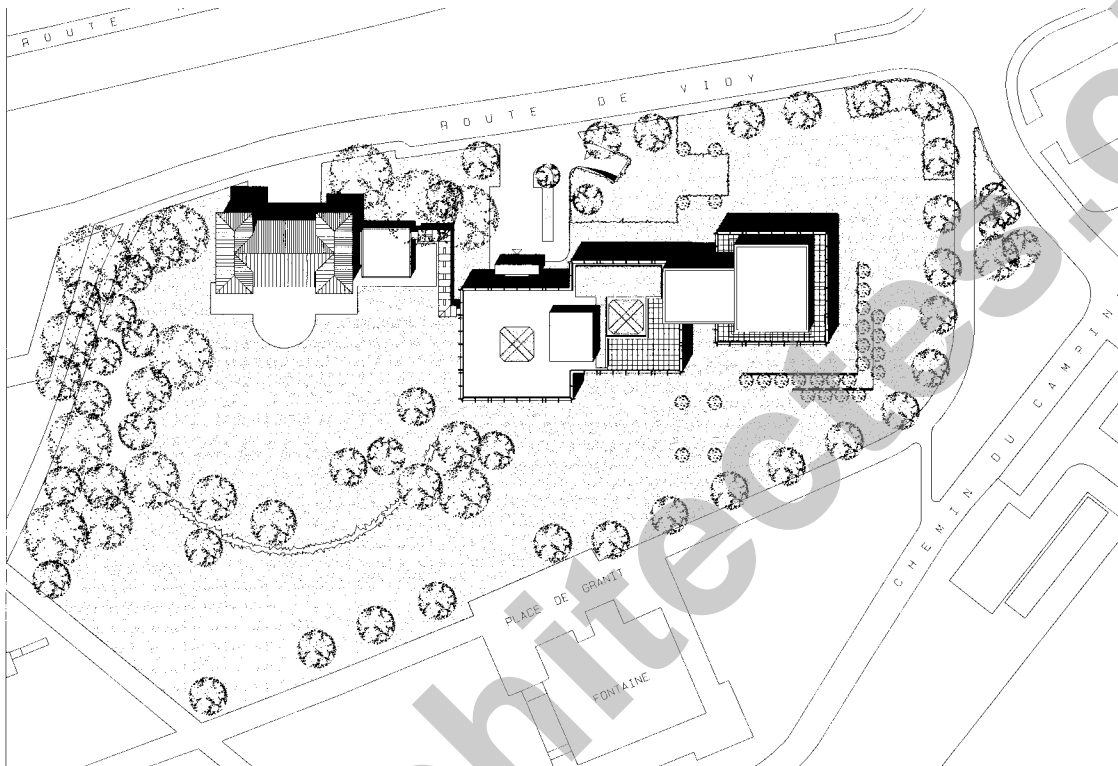
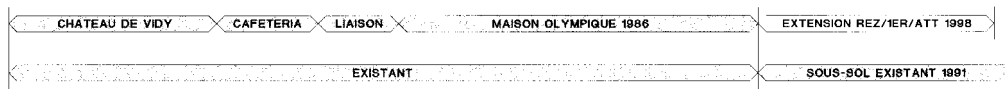
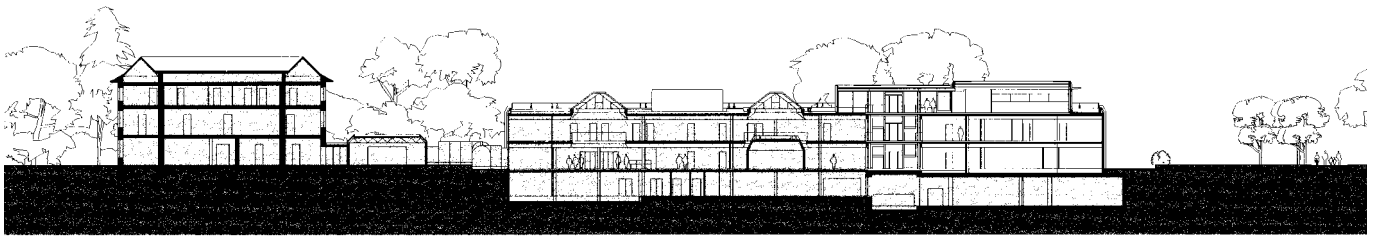
Caractéristiques générales

Surface du terrain:	8'536 m2
Surface brute de plancher:	
1ère et 2ème étape	2'590 m2
3ème étape	1'526 m2
Emprise au sol:	
1ère et 2ème étape	1'543 m2
3ème étape	567 m2
Volume SIA, 3ème étape:	5'900 m3
Prix total:	10'000'000.— env.
Nombre de niveaux: administratifs	3
Nombre de niveaux souterrains:	1



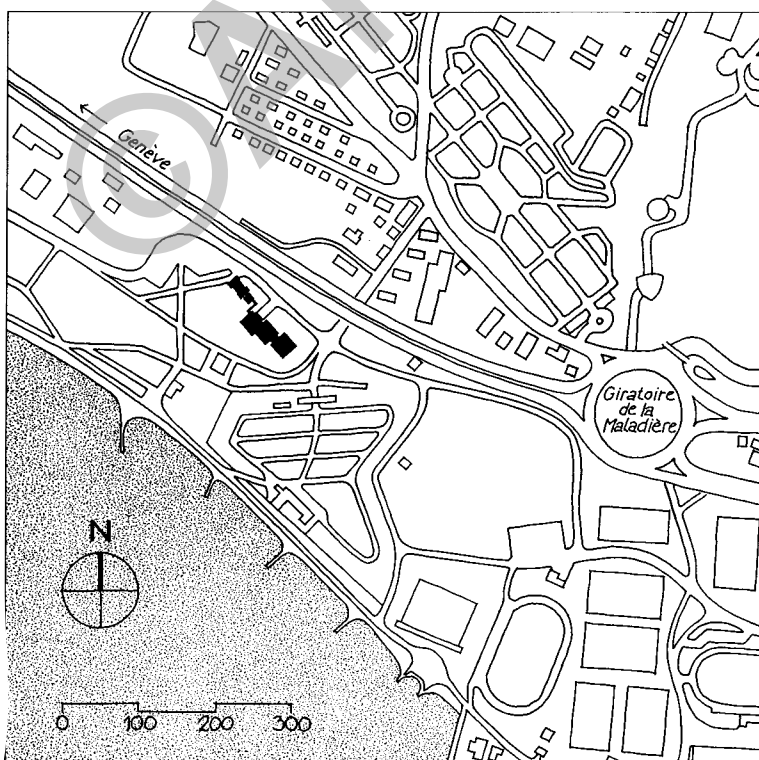
13





SITUATION

0 10 20 30



Photos

La nouvelle étape de développement s'identifie totalement au bâtiment initial, dans sa conception comme dans sa réalisation.

- 1 Château et cafétéria
- 2 Façades nord-est
- 3 Terrasse attique
- 4 Façades nord
- 5 Transparence
- 6 Hall 1er étage
- 7 Bureau paysagé
- 8 Façades sud
- 9 Hall d'accueil
- 10 Patio 1er étage
- 11 Hall rez-de-chaussée
- 12 Accueil attique
- 13 Salle de conférences
- 14 Entrée principale



Seo

ENTREPRISES ADJUDICATAIRES ET FOURNISSEURS

Liste non exhaustive

Etanchement
des ouvrages enterrés**TRAVAUX SPECIAUX BIOLLAY SA**
1027 Lonay

Ascenseurs

ASCENSEURS SCHINDLER SA
1000 Lausanne 16

Maçonnerie - Béton armé

DENTAN FRERES SA
1000 Lausanne 9

Serrurerie

M. JOUX & FILS SA
1008 Prilly

Echafaudages

ECHAFAUDAGES SERVICES SA
1122 Romanel-sur-Morges

Portes vitrées intérieures

MORIGI SA
1004 Lausanne

Charpente métallique

RAMELET SA
1000 Lausanne 16Cloisons amovibles
Plafonds métalliques**CLESTRA HAUSERMAN SA**
1023 Crissier

Façades métalliques

FELIX CONSTRUCTIONS SA
1030 BussignyCloisons mobiles
Revêtements parois en bois**MENUISERIE STREHL SA**
1004 Lausanne

Revêtement coupe-feu

ISOFLAM SA
1003 Lausanne

Moquette rez et 1er étage

L.+F. SOLS SA
1180 Rolle

Installations électriques

**CONSORTIUM
CHAILLET-AMAUDRUZ**
1007 LausanneMoquette attique
Chaises salle de conférence**PH. SCHULER SA**
1002 Lausanne

Tableaux électriques

HIRSIGER SA
1110 MorgesDallage en pierre naturelle
granit et marbre**ROSSIER & BIANCHI SA**
1024 Ecublens

Chemins de câbles

WOERTZ
1251 Gy

Carrelages - Faiences

G. ZENONI
1110 Morges

Lustrerie

NEUCO SA
1008 Prilly

Faux-planchers

LENZLINGER FILS SA
1227 CarougeSystème de contrôle d'accès
de détection
incendie,
d'anti-effraction**CERBERUS SA**
1052 Le Mont-sur-Lausanne

Peinture intérieure

MARCELLO DI BUONO
1800 Vevey

Installation audiovisuelle

REDIFUSION SA
1462 YvonnandAssèchement du bâtiment
Chauffage de chantier**KRÜGER & CIE SA**
1606 Forel

Sonorisation

PHILIPS AG
8353 Dietikon

Nettoyages

BAATARD SA
1080 Les CullayesChauffage - Ventilation
Climatisation**CONSORTIUM
KNAPPS & BAUMANN SA,
AEROVENT SA, BRAUCHLI SA,
MONNIER SA,**
1003 Lausanne

Jardinage

JARDINFORM SA
1000 Lausanne 10

Installations sanitaires

ED. MILLIQUET SA
1000 Lausanne 2

Publicité

GRAPHICO R. MARGOT SA
1009 PullyAmeublement table
de conférence**EBENISTERIE STAUB**
1123 Aclens

Ameublement bureaux

ERGOSTYLE SA
1052 Le Mont-sur-Lausanne