



RUE DES COMMUNAUX 35

LOCAUX ENTREPRISE SCENETEC ID-LIGHT SA

VEVEY - VD

Maître d'Ouvrage
Caisse d'Épargne Riviera
Société coopérative
Avenue Paul-Cérésole 3
1800 Vevey

Architectes
A&C Architecture + Consultant
Philippe Schumacher
Rue du Torrent 5
1800 Vevey

Ingénieurs civils
Petignat&Cordoba
Rue de la Paix 11
1820 Montreux

Coordonnées
Rue des Communaux 35
1800 Vevey

Conception 2007

Réalisation 2008



SITUATION / PROGRAMME

Restauration et réaffectation sous contrôle. Situé dans une rue tranquille du centre urbain, non loin de la gare de Vevey, le bâtiment s'inscrit dans le tissu construit local en mettant en évidence les gabarits, alignements et mode constructifs caractéristiques des bâtiments édifiés dans la région au dix-neuvième siècle.

La parcelle de 765 m² seulement est une composante de la structure locale, le bâtiment s'alignant directement sur la limite avec le domaine public. Construction simple et non dénuée de charme, l'immeuble, édifié en 1870, est inscrit à l'inventaire des monuments historiques, avec toutes les contraintes liées à ce genre de situation lors de la mise au point d'un programme de rénovation.

Dans le cas particulier, le maître de l'ouvrage propriétaire de l'édifice, un établissement bancaire, a souhaité obtenir une évaluation préalable de l'état du bâtiment, assortie de propositions pour sa mise en valeur.

L'étude engagée à cet effet portait sur l'ensemble des 6'200 m³ qui se développent sur un rez-de-chaussée surmonté de trois étages. Le tout représente une surface brute de plancher de 1'014 m².

Le programme s'est finalement fixé pour la phase 1 sur la réhabilitation des locaux commerciaux. Le budget accordé pour cette première étape de réinvestissement est de 500'000.- pour le seul CFC 2.

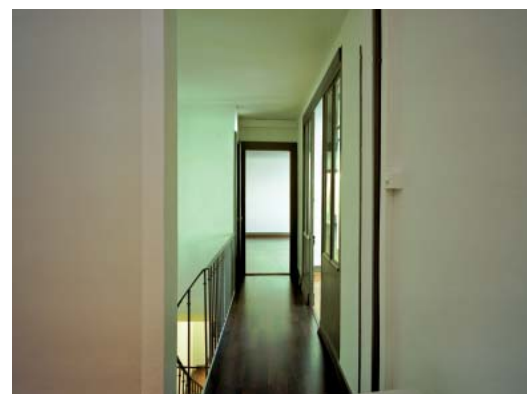
PROJET

Réorganisation des niveaux. La première intervention, hormis les éléments dénombrés par le programme, concerne la réhabilitation complète de l'ancienne imprimerie, située au premier étage, rez-de-chaussée et rez inférieur. Ces travaux ont conduit à mettre en place une organisation moderne et efficace, en vue d'accueillir un atelier de fabrication de luminaires à haute technologie.

Phase 2: les parties extérieures de la construction sont entièrement conservées, la modénature des façades devant impérativement subsister. De même, leur remise à neuf par traitement et restauration des éléments originaux, encadrements et oriels, notamment, s'inscrit au nombre des interventions. L'appartement figurant au programme est prévu aménagé au niveau des combles, en traitant de façon adéquate le volume des galetas.

CARACTÉRISTIQUES

Surface du terrain : 765 m²
Surface brute
de plancher : 1'014 m²
Volume SIA : 6'200 m³
Coût phase I (CFC2) : 500'000.-





Photos: Construction relativement modeste, mais de belle facture, l'immeuble est destiné à un nouvel usage, après réflexion dans le respect des exigences formulées par le Service des Monuments Historiques.



entreprises adjudicataires et fournisseurs

liste non exhaustive

Plâtrerie et peinture

THORENS SA
1800 Vevey

*Fenêtres et divers menuiserie
Portes intérieures en bois*

MICHAUD & MIETTA
1802 Corseaux

Stores à lamelles

RUSCICA Alfonso
1814 La Tour-de-Peilz

Revêtement de sol en parquet

JORDAN MOQUETTE SA
1800 Vevey

Sanitaire

DIEMAND Joseph SA
1800 Vevey

Chauffage

LAUFFER-BORLAT SA
1816 Chailly-Montreux

Revêtement sol en asphalte

JEMAX SA
1814 La Tour-de-Peilz

Electricité

MERINAT SA
1800 Vevey

Maçonnerie

FELLI CONSTRUCTIONS SA
1800 Vevey

Faux Plafonds

PLAFONDS 2000 SARL
1004 Lausanne

Charpente

M&D ECHAFAUDAGE PAPAUX
1800 Vevey

Rénovation marches en pierre naturelle

CAH ENTRETIEN SA
1820 Montreux

Ferblanterie

FAVRE Gilbert
1814 La Tour-de-Peilz

Serrurerie

MARINELLI CONSTRUCTIONS MÉTALLIQUES
1800 Vevey

Vitrines magasins

J. TORRENT SA
1800 Vevey

Carrelages

DI BERNARDO Angelo
1800 Vevey