



COOP BRICO LOISIRS PAYERNE

PAYERNE - VD

Maître de l'ouvrage

Tivona Epsilon AG
Schäferweg 18
4019 Basel

Entreprise générale

HRS Hauser Rutishauser Suter SA
Route de Beaumont 6
1700 Fribourg

Chef de projet :
Claude Muller

Chef de chantier :
Sébastien Richard

Architectes

Archipole Sàrl
Rue de Lausanne 6
1530 Payerne

Architecte responsable :
Radu Bors

Ingénieurs civils

MP Ingénieurs Conseils SA
Rue du Centre 16
1023 Crissier

Bureaux techniques

Electricité :
Betelec SA
Route André Pillier 33C
1762 Givisiez

CVCS :

d. Jaquier Sàrl
Route de la Glâne 15
1700 Fribourg

Architecte paysagiste

Jean-Yves Le Baron
Chemin des Mouettes 2
1007 Lausanne

Géomètres

Michel Perrin
Rue du Temple 9
1530 Payerne

Coordonnées

Route de Bussy
1530 Payerne

Conception 2004

Réalisation 2005 - 2006



SITUATION - PROGRAMME

Plan de quartier en limite de zone industrielle.

Nouvellement édifié sur une parcelle de 12'897 m², le nouveau Brico-Loisirs Coop prend place à la jonction de la route de Bussy avec la Route de Morens, en bordure de la zone industrielle "En Pallaz", à Payerne. L'établissement, qui propose 5'196 m² de surface brute de planchers remplace avantageusement le Brico-Loisirs situé plus loin, sur la route de Bussy, devenu beaucoup trop exigu.

Développé spécifiquement pour le locataire général du bâtiment, la Société Coop Trading, le programme résulte d'une analyse approfondie, relative au potentiel du site, débouchant sur l'établissement d'un plan de quartier. Réalisation non négligeable sur le plan régional, cette nouvelle surface commerciale spécialisée répond aux nombreuses exigences dictées par les lieux. Sa conception s'inscrit dans un programme de développement et de modernisation qui inclut la recherche permanente de l'optimisation fonctionnelle, ainsi que de l'économie à l'exploitation. Construit sur deux niveaux, le bâtiment offre un volume total de 40'560 m³ SIA auxquels s'ajoute une aire de parcage pour la clientèle, d'une capacité de 160 véhicules.

Hormis les locaux d'administration, dépôts et locaux techniques, les surfaces de vente s'étendent sur 3'200 m², les serres chaude et froide disposant de 1'654 m² supplémentaires.

PROJET

Image caractéristique, représentative de la chaîne.

Conçu pour s'inscrire dans la continuité de la zone industrielle, les constructions s'adaptent à un environnement par ailleurs constitué de zone d'habitations.

L'accès au site, depuis la route de Bussy réaménagée, partage le périmètre en deux secteurs distincts. Ainsi, l'aire de parcage arborisée assure la transition entre la zone industrielle et les quartiers d'habitations adjacents. Le solde du terrain est aménagé de façon rationnelle, en suivant le dessin des limites pour définir la géométrie des bâtiments. Ceux-ci se caractérisent par une enveloppe métallique, largement vitrée sur la face sud, correspondant à l'image des Coop Brico-Loisirs.

L'entrée principale, protégée par une grande marquise en verre, est située côté nord-ouest, à l'opposé des zones de livraisons et manutention, génératrices de mouvements et de bruit. La structure principale du bâtiment, en charpente métallique, s'appuie sur un réseau de

Photos

Adapté aux contraintes particulières du lieu, le centre présente une image attrayante, gage de son succès commercial.





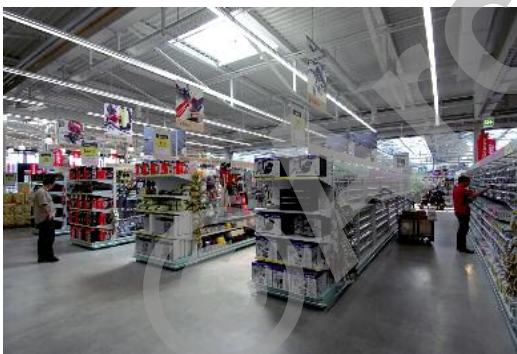
CARACTÉRISTIQUES

Surface du terrain	: 12'897 m ²
Surface brute de planchers	: 5'196 m ²
Emprise bâtie	: 5'443 m ²
Volume SIA	: 40'560 m ³
Coût total	: 14'3000'000.-
Nombre de niveaux	: 2
Surface administration	: 263 m ²
Surface dépôts et locaux techniques	: 620 m ²
Surface de vente	: 3'200 m ²
Surface des serres	: 1'654 m ²
Places de parc	: 160

pieux de fondations reliés entre eux par des longrines. Elles supportent les façades isolées en périphérie et bardées en tôles d'aluminium. De même, la toiture repose sur des éléments porteurs constitués de profilés métalliques, avec étanchéité posée sur une tôle nervurée et substrat végétalisé. Le projet dispose la zone de parking à l'extérieur, la construction d'un niveau souterrain s'étant avérée peu souhaitable, compte tenu de la structure du sol. A l'intérieur, la transition entre serre chaude et magasin n'est pas marquée par une quelconque paroi.

Cette solution contribue grandement à l'augmentation de l'éclairage naturel dans les locaux, tout en favorisant une excellente perception de l'espace intérieur. Construit en neuf mois et demi seulement grâce à une coordination optimale du projet et de l'exécution, ce nouveau centre Brico-Loisirs présente une conception et des systèmes simples à construire et à gérer. C'est là un des éléments les plus remarquables de cette réalisation qui s'inscrit exactement dans la ligne définie par le Maître de l'ouvrage, réputé par ailleurs exigeant.

Plan du rez



ENTREPRISES ADJUDICATAIRES ET FOURNISSEURS

Liste non exhaustive

Routes & génie civil	Jean WEIBEL SA 1484 Granges-de-Vesin	Ventilation - Climatisation	ALVAZZI Ventilation SA 1350 Orbe
Pieux	MARTI Gründungstechnik AG 3302 Moosseedorf	Chauffage - Sanitaire	Francis SAVARIOUD SA 1721 Misery
Maçonnerie - Béton armé	BIANCHI Constructions SA 1530 Payerne	Constructions métalliques	FREITAG HEINZ AG 3210 Kerzers
Charpente métallique	ZWAHLEN & MAYR SA 1860 Aigle	Fenêtres et porte en métal léger Vitrage sas d'entrée	CMA Constructeurs Métalliques Associés SA 1700 Fribourg
Isolation - Etanchéité Végétalisation de la toiture	ETSA Étanchéité SA 1752 Villars-sur-Glâne	Dallage en fibre d'acier	TWINTEC (Schweiz) GmbH 8105 Regensdorf
Electricité	Pierre DUBEY SA 1530 Payerne		