



COLLÈGE "EN PRAZ-CORBET"

CHÉSÈREX - VD

Maitre de l'ouvrage

Commune de Chésèrex
1275 Chésèrex

Architectes

Architram HS
Architecture et Urbanisme SA
F. Vuillomenet, O. Dépraz
Avenue de la Piscine 26
1020 Renens

Collaborateurs :

A. Garifo, S. Wagnières,
O. Lyon, S. Mercury

Ingénieurs civils

A. Travaglini SA
Chemin de Valmont 208
1260 Nyon

Ingeco SA

Chemin de Bourgogne 26
1260 Nyon

Bureaux techniques

CVSE :

Rigot + Rieben
Engineering SA
Chemin du Château-Bloch 17
1219 Le Lignon

Géomètres

Bovard & Nickl SA
Route de St-Cergue 23
1260 Nyon

Coordonnées

En Praz-Corbet
1275 Chésèrex

Conception

Janvier 2000 (concours)

Réalisation

2001 - 2002



SITUATION

Développement urbanistique mesuré, organisé et structuré. La commune de Chésèrex, dans le district de Nyon, poursuit une politique d'aménagement de ses espaces publics marquée par la recherche de qualité dans la structure urbanistique de son centre.

Cette volonté se traduit par un développement harmonieux, tenant compte de l'échelle de la commune tout en assurant une bonne gestion de la poussée démographique qui caractérise toute la région.

Ces dispositions l'ont amenée, comme en d'autres circonstances précédentes, à organiser un concours

d'architecture pour l'élaboration, en janvier 2000, du projet d'école primaire et enfantine destiné au groupement scolaire intercommunal Elisabeth de Portes.

Le bâtiment prend place dans un secteur à vocation institutionnelle, en limite de la zone agricole, en voisinage de la maison communale, de la grande salle et de la poste, notamment.

De la place principale, une allée ouvre la perspective sur le portique d'entrée de l'école, lequel se prolonge par une rue intérieure qui fait office de distribution vers les différentes composantes du complexe scolaire. Cette situation et les dispositions du plan contribuent à cadrer le panorama qui s'ouvre sur les crêtes du Jura.

Photos

Volumes aérés, mise en valeur du bâtiment et de son environnement construit et non construit, ont présidé à la conception d'un projet basé sur trois types d'affectations majeures, aisément lisibles.





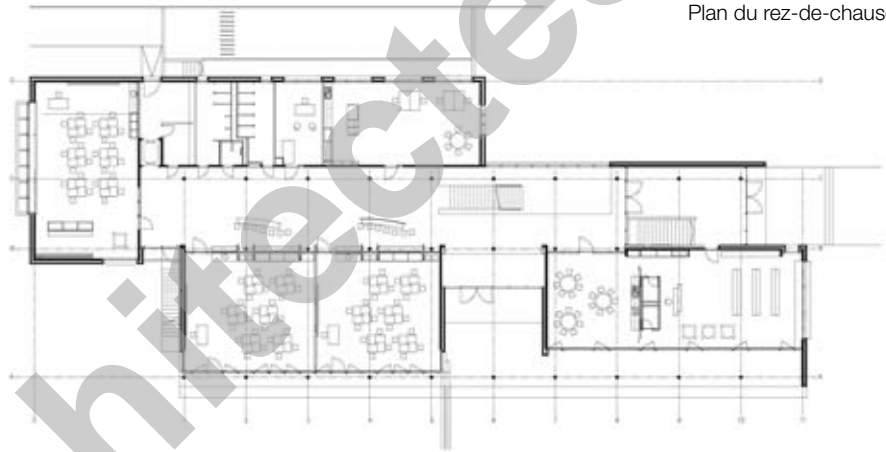
PROGRAMME

Reflet d'une conception moderne de l'institution scolaire. Dans un volume SIA global de 11'495 m³, la construction propose trois parties: services et classes spéciales, classes primaires et enfantines, espace de distribution par prolongement intérieur de l'allée d'accès. Le programme comprend trois classes enfantines, cinq classes primaires, une classe ACT-ACM, deux classes de dégagement, une salle des maîtres et une infirmerie. S'y ajoutent la bibliothèque municipale et, en sous-sol, des locaux de sociétés.

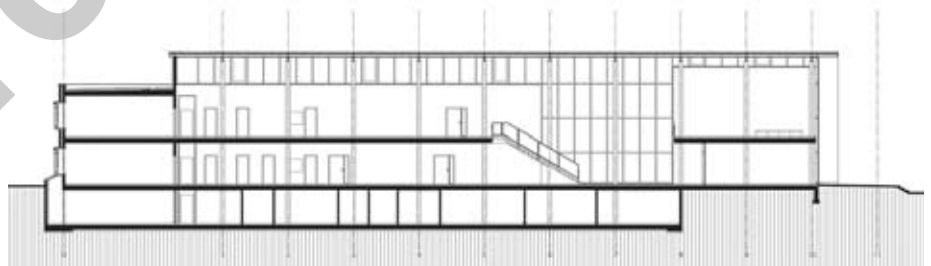
La conception voulue pour la mise en oeuvre de ces objectifs consiste non seulement à organiser les espaces intérieurs de façon optimale, mais aussi à permettre au bâtiment de représenter fièrement l'institution qu'il abrite, sans pour autant lui conférer la traditionnelle solennité des anciennes constructions scolaires.

A contrario, son caractère avenant doit être susceptible de marquer durablement et positivement l'esprit des enfants qui y passeront leurs premières années de scolarité.

Plan du rez-de-chausée



Coupe longitudinale





PROJET

Privilégier l'espace et la lumière. Les trois composantes majeures voulues par le programme se concrétisent par des volumes distincts. Le bâtiment, développé sur deux niveaux et un sous-sol, affirme sa présence par une architecture propre à sa fonction et il fixe clairement la limite entre l'agglomération et la zone agricole.

Au sud-est, le corps principal est largement ouvert sur le préau et le village. Ses façades se caractérisent au rez par un retrait et par les brise-soleil du 1er étage qui marquent l'horizontalité. Les parties pleines des façades sont crépies et la toiture est plate.

Le corps secondaire, également à toiture plate, rappelle l'architecture de la grande salle, reprenant le traitement des doublages de façades en briques silico-calcaire. Les ouvertures en façades sont ici réduites, du fait de l'orientation au nord-ouest.

L'espace de distribution situé entre ces deux volumes est aménagé sur deux niveaux reliés par un large escalier et un ascenseur.

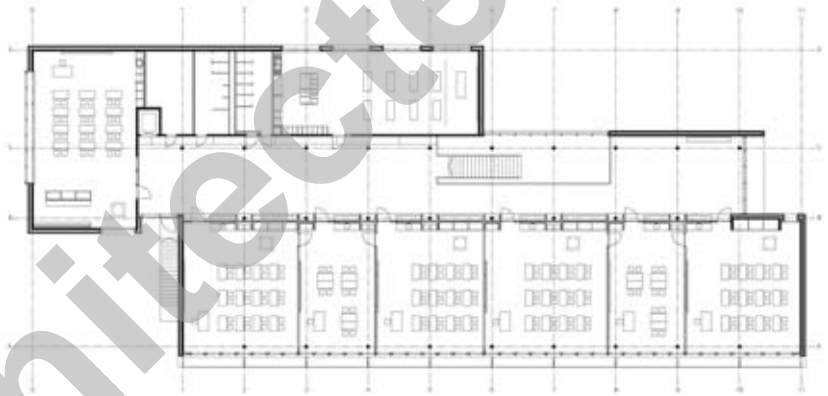
Des ardoises en fibrociment garnissent la toiture à un pan dont la pente est similaire à celle de la salle de gymnastique. Sa face nord-ouest est entièrement constituée d'un vitrage qui assure l'éclairage naturel des halls.

Enfin, le portique d'accès s'ouvre sur un vaste sas qui permet la distribution sur les locaux publics ou scolaires, en garantissant la possibilité d'exploiter les uns et les autres selon des horaires différents.

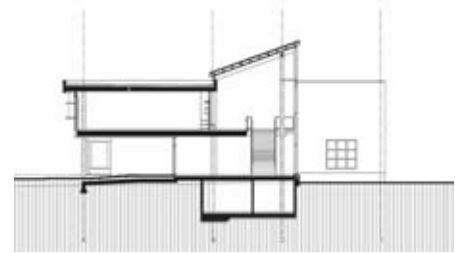
Beaucoup de vitrages, des matériaux classiques, sobres et peu diversifiés pour garantir l'homogénéité du tout, sont utilisés pour les revêtements des murs, sols et plafonds.

L'ensemble répond aussi à la volonté d'assurer une exploitation aisée et un entretien peu coûteux.

Plan de l'étage



Coupe transversale



Façade Sud-Ouest



Façade Nord-Est

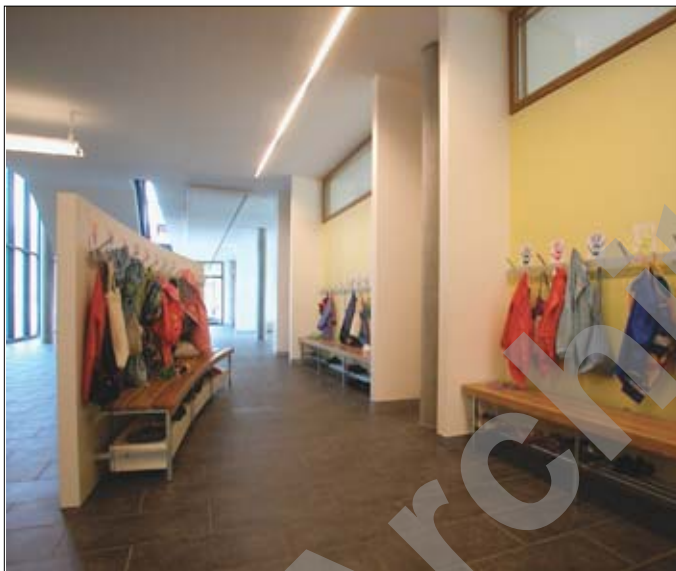




Caractéristiques générales

Mise en service: été 2002
 Volume SIA : 11'482 m³
 Coût CFC 2 : 5'305'000.- HT
 Coût par m³ SIA CFC 2: 462.-

Programme :
 3 classes enfantines
 5 classes primaires
 1 classe ACT-ACM
 2 classes de dégagement
 1 salle des maîtres
 1 infirmerie



Seo

ENTREPRISES ADJUDICATAIRES ET FOURNISSEURS

Liste non exhaustive

Maçonnerie - Béton armé

QUADRI Robert SA
1260 Nyon

Charpente
Fenêtres en bois-métal

SCHALLER & Fils
Menuiserie-Charpente SA
1276 Gingins

Isolation et crépissage
de façades

DUCA SA
1004 Lausanne

Façades en métal léger

COMETALLO Sàrl
1029 Villars-Ste-Croix

Ferblanterie - Couverture
Etanchéité

BALZAN & IMMER Etanchéité SA
1018 Lausanne

Stores à lamelles
Stores en toile

FAVOROL SA
1023 Crissier

Installations électriques

GRICHTING & VALTÉRIO SA
1024 Ecublens

Installation de chauffage
Installations sanitaires

G. CONSTANTIN SA
1260 Nyon

Ouvrages métalliques
courants

BRANDT SA
1630 Bulle

Ascenseurs

Ascenseurs SCHINDLER SA
1000 Lausanne 16

Chapes

G. CACCIAMANO
1026 Echandens

Carrelages - Faiences

Jacques MASSON SA
1260 Nyon

Revêtements de sols

BERSETH Sols SA
1261 Marchissy

Plâtrerie - Peinture
Faux-plafonds

ENTEGRA SA
1260 Nyon

Portes en bois
Menuiseries courantes

NORBA Entreprises SA
1610 Oron-la-Ville

Cloisons mobiles

ROSCONI AG
1860 Aigle

Mobilier scolaire

NOVEX AG Möbelbau
1070 Puidoux

Aménagement extérieur

J.-F. CHARMOY
Garden-Center
1090 La Croix-sur-Lutry