

BATIMENT INDUSTRIEL ET ARTISANAL PALLANTERIE - EST

COLLONGE-BELLERIVE - GE

Maitre de l'ouvrage

Fondation de la Pallanterie,
 chemin du Château-de-Bellerive 1,
 case postale 176,
 1245 Collonge-Bellerive.

Architectes

Jacques Bugna,
 architecte EPF-SIA-AGA
 et collaborateurs,
 Nicolas Lupu,
 architecte EPF-SIA,
 route de Malagnou 28,
 case postale 11,
 1211 Genève 17.
 Collaborateurs:
 Pierre Ambrosetti,
 Umberto Manera.

Ingénieurs civils

Charpente Concept
 Thomas Büchi SA.
 Ambrosetti SA.

Bureaux techniques

Electricité:
 Thorens SA, route de Thonon 52,
 1222 Vézenaz.

Chauffage:

Stucker SA,
 place du Marché 19-21,
 1227 Carouge.

Ventilation/Climatisation:

Aria-Control L. Ucella,
 rue des Charmilles 26,
 case postale 44,
 1211 Genève 13.

Coordonnées

Route de Compois 6,
 1222 Vézenaz.

Conception 1995 - 1996

Réalisation 1997 - 1998



SITUATION/PROGRAMME

Favoriser le maintien sur place des entreprises locales. Le bâtiment occupe une parcelle de quelque 4'500 m² dans la nouvelle zone industrielle et artisanale de la Pallanterie. Cette dernière, créée grâce à l'impulsion d'une Fondation placée sous l'égide des communes de Collonge-Bellerive et Meinier, a pour but de permettre, prioritairement aux entreprises locales, une implantation répondant à leurs besoins spécifiques.

La desserte des lieux à partir de la route de Thonon, via le giratoire de la Pallanterie et la route de Compois, est simple et directe. Avec ses 25'300 m³ SIA de volume, le bâtiment répond à un programme dans lequel la polyvalence s'inscrit comme élément conceptuel majeur.

L'édifice, organisé sur quatre niveaux, constitue une grande structure d'accueil, réservant modularité des volumes intérieurs, et souplesse d'adaptation des espaces entre éléments por-

teurs. Le programme intègre d'autre part les besoins particuliers de l'entreprise Orbisphère Laboratories (appareils de mesures de haute précision), candidate dès le début à l'occupation d'importantes surfaces. Les contraintes induites par cette volonté consistaient essentiellement à satisfaire les besoins d'autonomie de cette société par rapport aux autres locataires.

S'inscrivent également dans les objectifs de base, le respect de l'environnement et l'intégration au site du bâtiment, ainsi que la définition d'une architecture de qualité, bien qu'essentiellement fonctionnelle.

PROJET

Solutions rationnelles et originales à des problèmes complexes. La conception générale du projet est élaborée dans le strict respect des exigences du plan directeur. Le socle du bâtiment forme l'assise et se redresse vers l'arrière pour terminer la composition architecturale.



Les noyaux fixes, en béton armé, qui réunissent tous les éléments de services (circulations verticales, sanitaires et gaines techniques) marquent la tête du bâtiment et servent de contreventement à l'ensemble. Le volume principal de forme rectangulaire est surmonté d'un niveau d'attique, et est percé en son centre d'une généreuse cour, destinée notamment à l'apport de lumière naturelle.

Le système statique, basé sur une trame carrée de 5,40 m, détermine un module standard optimal de 1,35 m. Seules exceptions: la cour centrale et l'atelier principal, conçus avec de plus grandes portées, libérant les espaces demandés.

Le jeu des niveaux naturels du terrain permet par ailleurs de créer des entrées directes aux rez inférieur et supérieur.

Les façades longitudinales du bâtiment présentent des caractéristiques architecturales et constructives intéressantes: constituées de panneaux préfabriqués à ossature bois, elles sont dotées d'un revêtement en lames de bois vernies et ajourées (en Douglas) avec des vitrages en bois-métal. Cette solution originale offre le double avantage de bien correspondre aux exigences de base inscrites au programme, tout en se révélant d'un coût intéressant, tant à la construction qu'à l'entretien. En attique et sur la façade sud-ouest, la couverture sur panneaux de bois est réalisée en plaques de Fibrociment.

Photos

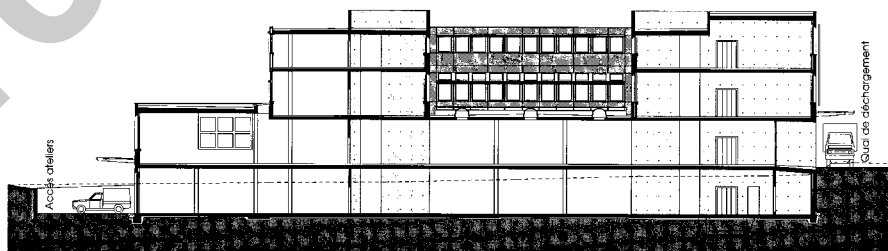
Synthèse de nombreuses demandes, le projet réalisé, simple et rationnel, permet de satisfaire aussi bien aux critères économiques et constructifs qu'à ceux de l'exploitation, tout en s'intégrant de manière harmonieuse dans le site.



3

Caractéristiques générales

Surface du terrain:	4'500 m ²
Surface brute de plancher:	5'950 m ²
Emprise au rez:	1'850 m ²
Volume SIA:	25'300 m ³
Prix total:	9'500'000.—
Prix/m ³ SIA (CFC 2):	330.—



COUPE LONGITUDINALE

Seo

ENTREPRISES ADJUDICATAIRES ET FOURNISSEURS

Liste non exhaustive

Maçonnerie - Béton armé

CONSTRUCTION PERRET SA
1242 Satigny

Installations sanitaires

TROGER SA
1228 Plan-les-Ouates

Marchons préfabriqués

R. MAULINI successeur de R. MAULINI & G. GAGLIARDI
1228 Plan-les-Ouates

Façades bois et fenêtres bois-métal

BIEDERMANN SA & CIB SA
1224 Chêne-Bougeries

Portes extérieures industrielles en métal

HARTMANN+CO AG/SA
1202 Genève

Vitrages de toits plats

EBERSPÄCHER SA
1022 Chavannes-près-Renens

Ferblanterie - Etanchéité

MULTITOIT SA
1205 Genève

Chapes

CHILLEMI & CIE SA
1205 Genève

Installations électriques et télécour

KREUTZER & CIE SA
1205 Genève

Sols sans joints

FAMAFLOR SOLS SANS JOINTS SA
1218 Grand-Saconnex

Installation de chauffage

CALORIE SA
1217 Meyrin

Nettoyage fin de chantier

NET & CLAIR SA
1202 Genève

Ventilation - Climatisation

ARIA-CONTROL L. UCCELLA
1203 Genève