

# REGA LAUSANNE

AÉROPORT DE LA BLÉCHERETTE

Lausanne - VD

## Maître de l'ouvrage

Garde aérienne suisse  
de sauvetage (Rega)  
Route de Romanel 33  
1018 Lausanne

## Architectes

Conception:  
Geisser & Lüdi  
Kernstrasse 37  
8004 Zürich

## Réalisation:

CHE Architecture SA  
Avenue de Tivoli 2  
Case postale 5623  
1002 Lausanne

## Ingénieurs civils

Cruchon Jean-Paul  
et associés SA  
Route d'Oron 2  
1010 Lausanne  
Martinelli Lanfranchi  
Partner AG  
Schaffhauserstrasse 147  
8302 Kloten

## Bureaux techniques

Direction des travaux:  
Tecbat Sàrl  
Christian Gonin  
Route d'Yverdon 1  
1033 Cheseaux  
CVCB:  
Ferrer Jakob SA  
Chemin du Rionzi 54  
1052 Le Mont-sur-Lausanne

## Sanitaire:

Saniplans  
techniques sanitaires SA  
Chemin du Pré-de-la-Tour 10  
1009 Pully

## Electricité:

Richard Louis  
Ingénieurs Conseils SA  
Rue de la Tournelle 22  
1350 Orbe

## Coordonnées

Route de Romanel 33  
1018 Lausanne

Conception 2007

Réalisation 2008 - 2009



## SITUATION / HISTORIQUE

### Des locaux adaptés à la hausse du nombre des missions.

Les hélicoptères de la Garde Aérienne Suisse de Sauvetage (Rega) décollent depuis dix bases aériennes, réparties sur tout le territoire de la Confédération. Les équipages Rega assurent toutes les missions relevant du sauvetage et du transport médicalisé aérien et sont opérationnels 7 jours sur 7, 24h sur 24h. Ils ont besoin de locaux modernes, fonctionnels et adaptés à la hausse régulière des missions (1046 en 2007).

Les premiers héliports ont été construits à la fin des années septante et doivent être rénovés pour répondre aux nouvelles exigences aéronautiques et médicales ainsi que pour accueillir un public toujours plus nombreux à venir admirer les célèbres "hélicos" rouge et blanc. La base Rega de Lausanne - deuxième base la plus importante de Suisse (après Bâle) en nombre d'interventions - avait notamment besoin d'être réinventée. La nouvelle base a été construite en moins d'un an.

La nouvelle base (915m<sup>2</sup>) s'est installée en novembre 2009 en bordure de piste de l'aéroport de la Blécherette, à 550 mètres de l'ancienne. Avec ce déplacement, la Rega répond notamment à la demande de réaffectation de l'ancien emplacement par la Ville de Lausanne qui l'avait mis gracieusement à disposition dès 1979.

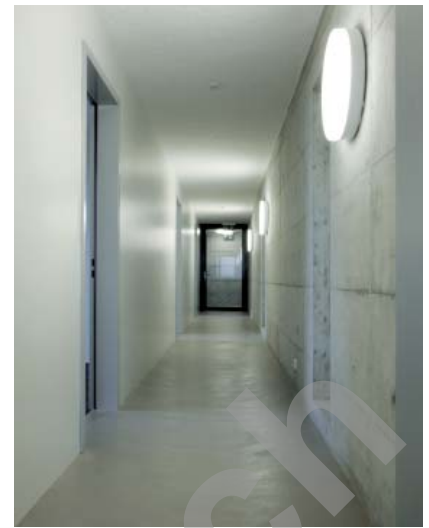


## PROJET

**Un bâtiment durable et modulaire.** La base lausannoise bénéficie du même type d'infrastructure que ses consœurs: elle est construite selon un principe modulaire durable et autonome. Offrant plus d'espace et de confort, le nouveau bâtiment propose un véritable espace de vie et de travail aux équipages présents non-stop, chacun à leur tour, deux jours durant. Par ailleurs, afin de renforcer l'image de la Rega dans la perception du public, il fallait donner aux nouveaux bâtiments un aspect volumétrique et matériel uniforme, permettant l'attribution spontanée à la Rega, quel que soit le lieu de l'héliport.

La base hélicoptère de Lausanne représente une construction industrielle soignée tout en garantissant un habitat chaleureux et agréable. L'extérieur reste sobre par le choix du béton apparent pour les petits modules et de l'aluminium pour le hangar. Le béton garantit par ailleurs un insonorisation importante au travail et au repos. L'atmosphère clarifiée de l'intérieur avec du béton apparent, du parquet, un crépi plat, des couleurs calmes et beaucoup de MDF soutient aussi bien une activité fébrile qu'un repos nécessaire. L'établissement d'un profil d'utilisation a permis de définir quatre fonctions de base, qui ont engendré quatre modules correspondant au standard d'une base hélicoptère.





Le hangar, module 1, peut recevoir un hélicoptère opérationnel et un hélicoptère "au repos". Le public y a accès lors des conférences. Il sert non seulement de "garage" mais aussi de lieu de rétablissement, d'entraînement et d'entretien des machines. Les modules 2 et 3 doivent y avoir accès directement.

Le module administratif, module 2, représente la partie publique de la base, là où le visiteur entre pour une conférence. L'entrée permet la vue sur l'hélicoptère qui sera visité lors des présentations de l'activité de la Rega. Les bureaux, la cuisine et le séjour sont à disposition des équipages et du personnel Rega. Les visiteurs n'y ont normalement pas accès.

Le module technique, module 3, regroupe la technique du bâtiment (chauffage, eau), la buanderie, la technique médicale (réserves, rétablissement, entraînement) et la technique hélicoptère (manuels, contrôles journaliers, nettoyage et rétablissement).

Le module repos, module 4, est la plupart du temps situé en dessus du module administratif. Ceci contribue à des cheminements courts entre les chambres de repos et les bureaux, mais aussi vers le hangar lors des départs en mission. Selon les conditions sur place, les modules 2, 3 et 4 peuvent être rattachés librement à trois côtés du hangar, alors que le module 4 peut même être mis en premier étage sur un module 2, 3 ou 4.

La base travaillant 24h/24h et étant ouverte au public, il était primordial de créer des zones permettant la séparation des activités diverses - zone d'accès public, zone Rega, zone privée.

Pour des raisons aéronautiques mais aussi de grandeur de parcelle, la base est parallèle à la piste nord-sud. Les zones privées et administratives sont orientées vers l'ouest et le sud. Ces trois zones sont reflétées dans l'ordre et l'organisation des modules.

## entreprises adjudicatrices et fournisseurs

Echafaudages	<b>Conrad KERN SA</b> 1024 Ecublens	Chapes	<b>BALZAN + IMMERS SA</b> 1033 Cheseaux-sur-Lausanne
Maçonnerie - Béton armé	<b>ADV Constructions SA</b> 1303 Penthaz	Sols sans joints	<b>WEISS + APPETITO SA</b> 1024 Ecublens
Charpente métallique	<b>STEPHAN SA</b> 1762 Givisiez	Carrelages	<b>JR carrelages SA</b> 1004 Lausanne
Bardage métallique	<b>RAY SA</b> 1762 Givisiez	Parquets	<b>HKM SA</b> 1020 Renens
Portes de hangar	<b>RIEDER Systems SA</b> 1070 Puidoux	Plâtrerie - Peinture	<b>ISOLAIR SA</b> 1018 Lausanne
Ferblanterie - Etanchéité	<b>DENTAN Georges SA</b> 1020 Renens	Cuisines	<b>GETAZ ROMANG SA</b> 1030 Bussigny-près-Lausanne
Stores - Menuiseries extérieures	<b>PAPAUX SA</b> Groupe Favorol Papaux 1023 Crissier	Menuiserie	<b>RWD Schlatter SA</b> 1800 Vevey
Electricité	<b>BAUMBERGER &amp; Fils SA</b> 1004 Lausanne	Menuiserie courante	<b>WIDER SA Morges</b> 1110 Morges
Eclairage de secours	<b>APROTEC SA</b> 1227 Carouge	Briques de verre	<b>GABELLA Verres Sàrl</b> 1312 Eclépens
Lustrerie	<b>FLUORA LEUCHTEN AG</b> 9101 Herisau	Cloisons en éléments	<b>CLESTRA SA</b> 1023 Crissier
Lustrerie	<b>LICHT + RAUM AG LRG</b> 3063 Ittigen	Cloisons en éléments	<b>ROSCONI AG</b> 9463 Oberriet
Lustrerie	<b>REGENT appareils d'éclairage SA</b> 1052 Le Mont-sur-Lausanne	Plafonds en papier projeté	<b>BBZ AG NaturBaustoffe</b> 4900 Langenthal
Chauffage -Ventilation	<b>ALVAZZI Lausanne SA</b> 1018 Lausanne	Enseignes	<b>NEON + LUMIERE STAUB SA</b> 1032 Romanel-sur-Lausanne
Installations sanitaires	<b>COFAL Société coopérative</b> 1052 Le Mont-sur-Lausanne	Nettoyages	<b>BELNET SA</b> 1092 Belmont-sur-Lausanne
Adoucisseur	<b>CHRIST AQUA AG</b> 1003 Lausanne	Aménagements extérieurs	<b>MENETREY SA</b> 1034 Bousens
Curage canalisations	<b>LIAUDET PIAL SA</b> 1020 Renens	Technique aéronautique	<b>AEROLIGHTING SA</b> 1782 Belfaux
Serrurerie	<b>JOKER Metal SA</b> 1033 Cheseaux-sur-Lausanne	Tank à kérosène	<b>BACH Rohé SA</b> 1053 Cugy
Cylindres	<b>OPO Oeschger SA</b> 1023 Crissier		

liste non exhaustive