



PATEK PHILIPPE MANUFACTURE D'HORLOGERIE

TRANSFORMATION - PERLY-CERTOUX - GE

Maître de l'ouvrage

Patek Philippe SA
Manufacture d'horlogerie
Chemin du Pont-du-Centenaire 141
1228 Plan-les-Ouates

Maître de l'ouvrage délégué

Jean-Arnold Kohler
Ingénieur conseil
Rue Neuve-du-Molard 17
1204 Genève

Architectes

GA Groupement d'architectes
Archi. diplômés EPFL-SIA-AGA
Massimo Bianco
Daniel Schwarz
Ugo Togni
Quai Gustave-Ador 26
1207 Genève

Collaborateurs:

Pierre André Huynh-Khuong,
Isabel Halbleib, Atila Schukkert

Ingénieurs civils

Jean Regad
Avenue Gare-des-Eaux-Vives 24
1208 Genève

Bureaux techniques

Electricité :
Scherler SA
Chemin du Champ-d'Anier 19
1209 Genève

Sanitaire :

BTM Aéraulique & Hydraulique SA
Rue Jean Pécolat 1
1201 Genève

Chauffage / Ventilation

Climatisation :
Rigot + Rieben Engineering SA
Chemin du Château-Bloch 17
1219 Le Lignon

Sécurité :

Securiconsult SA
Chemin de la Tour-de-Champel 4
1206 Genève

Géomètres

Morand + Bovier SA
Route de Troinex 33
Case postale 1611
1227 Carouge

Coordonnées

Chemin de la Mairie 20
1258 Perly-Certoux

Conception

2001

Réalisation

juin 2002 - janvier 2003

Photos

L'expression de la modernité et de la technicité élevée de l'entreprise transparaît au travers du bâtiment réaffecté.



HISTORIQUE / SITUATION

Reprise à point nommé d'un bâtiment existant.

Implantée sur la commune de Perly-Certoux, la nouvelle unité de la Société Patek-Philippe lui permet de faire face à ses besoins de développement en occupant un bâtiment existant dont la situation peu éloignée de la maison-mère constitue un avantage décisif.

Le bâtiment a été érigé en 1989 pour accueillir un centre commercial. Jamais achevé en raisons de graves difficultés économiques survenues à cette époque, l'immeuble n'a jamais été mis en service et il était intégré à la fondation de valorisation des actifs de la Banque Cantonale de Genève qui l'a vendu à Patek Philippe.

Cette dernière cherchant d'urgence à satisfaire les besoins d'expansion de sa Manufacture, notamment pour l'installation d'ateliers destinés au secteur de

l'habillement, la solution est apparue à point nommé et en correspondance, du point de vue des volumes et surfaces nécessaires, avec les besoins inventoriés par le Maître de l'ouvrage, moyennant des travaux d'adaptation rapidement exécutables.

PROGRAMME

Transformations lourdes et techniques CVSE développées. Les études conduites avec célérité ont permis d'aboutir à une conception de locaux qui valorise le premier niveau du sous-sol en créant un apport de lumière latéral, moyennant excavation du terrain le long du bâtiment, sur environ 100 m.

Deux grands puits de lumière permettent de surcroît, d'amener la lumière du jour, l'ensemble de ces mesures autorisant à aménager 8'000 m² d'ateliers et 10'000 m² de parking et dépôts.



Les transformations nécessaires entraînent des interventions lourdes, démolition et reconstruction de la rampe d'accès des voitures et la pratique de différents percements.

Le programme inclut naturellement l'ajout d'équipements techniques CVSE conformes aux standards, élevés, de la Manufacture.

L'ensemble concerne 18'310 m2 de surface de planchers brute, dans un volume de 80'850 m3 SIA.

PROJET

Adaptation aux normes industrielles et aux exigences d'une production de haute qualité. L'ensemble des options prises a été dicté par le souci d'efficacité, de disponibilité des matériaux et de rapidité d'exécution, tout en satisfaisant aux exigences des Autorités quant à l'aménagement de grandes surfaces d'ateliers incluant des postes de travail fixes.

A cet effet, les structures porteuses ont dû faire l'objet d'adaptations majeures, en particulier pour assumer le percement des deux patios dans la dalle existante sur 1er sous-sol. Cette dernière, compte tenu de la nouvelle affectation des locaux qu'elle couvre, est isolée et étanchée, puis dotée d'une protection en béton autorisant la circulation des poids lourds.

Les façades existantes, constituées d'éléments préfabriqués en béton beige clair, ont été révisées, les stores remplacés et les encadrements de fenêtres ont changé de teinte, s'adaptant ainsi au concept général de la serrurerie incluant marquises, jours zénithaux, entourages des patios.

L'ensemble de ces mesures amène à une qualité esthétique rehaussée et homogène, de conception moderne. Les vitrages existants sont par ailleurs remplacés par des vitrages à haute valeur de protection thermique et de sécurité.

A l'intérieur, les sols sans joints sont présents uniformément, et les espaces sont cloisonnés par des éléments légers et vitrés assurant une bonne souplesse d'adaptation, la transmission de la lumière et le contact entre les collaborateurs.

On a renoncé aux faux-plafonds au profit d'un accès simple aux installations techniques et pour conserver une hauteur libre confortable.

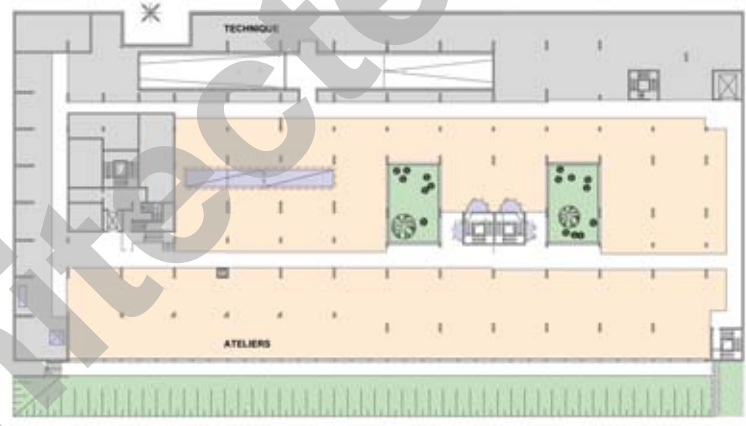
Toutes les installations électriques sont repensées et reconstruites, le bâtiment étant doté d'une sous-station de transformation de 1'000 kVA. Un système de bus de commande permet de réguler l'ensemble des systèmes de façon économique, unifiée et performante.

La qualité irréprochable du produit fini dépend du climat et de la qualité d'air dans les ateliers. Pour cette raison des limites strictes sont données aux différents paramètres du climat. Il en résulte des installations de traitement et de régulation très développées, à la hauteur des exigences élevées en fait de température, d'humidité et de teneur en poussières. Combinées avec des systèmes de récupération et de recyclage, ces installations garantissent le niveau de confort et de sécurité à l'exploitation, imposé par le cahier des charges.

A l'extérieur, on a aménagé le parking prévu initialement en zones vertes soigneusement plantées, sur lesquelles s'ouvre la cafétéria.



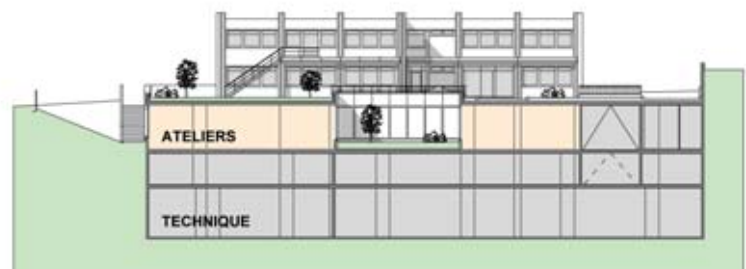
Plan du rez inférieur



Plan du rez-de-chaussée

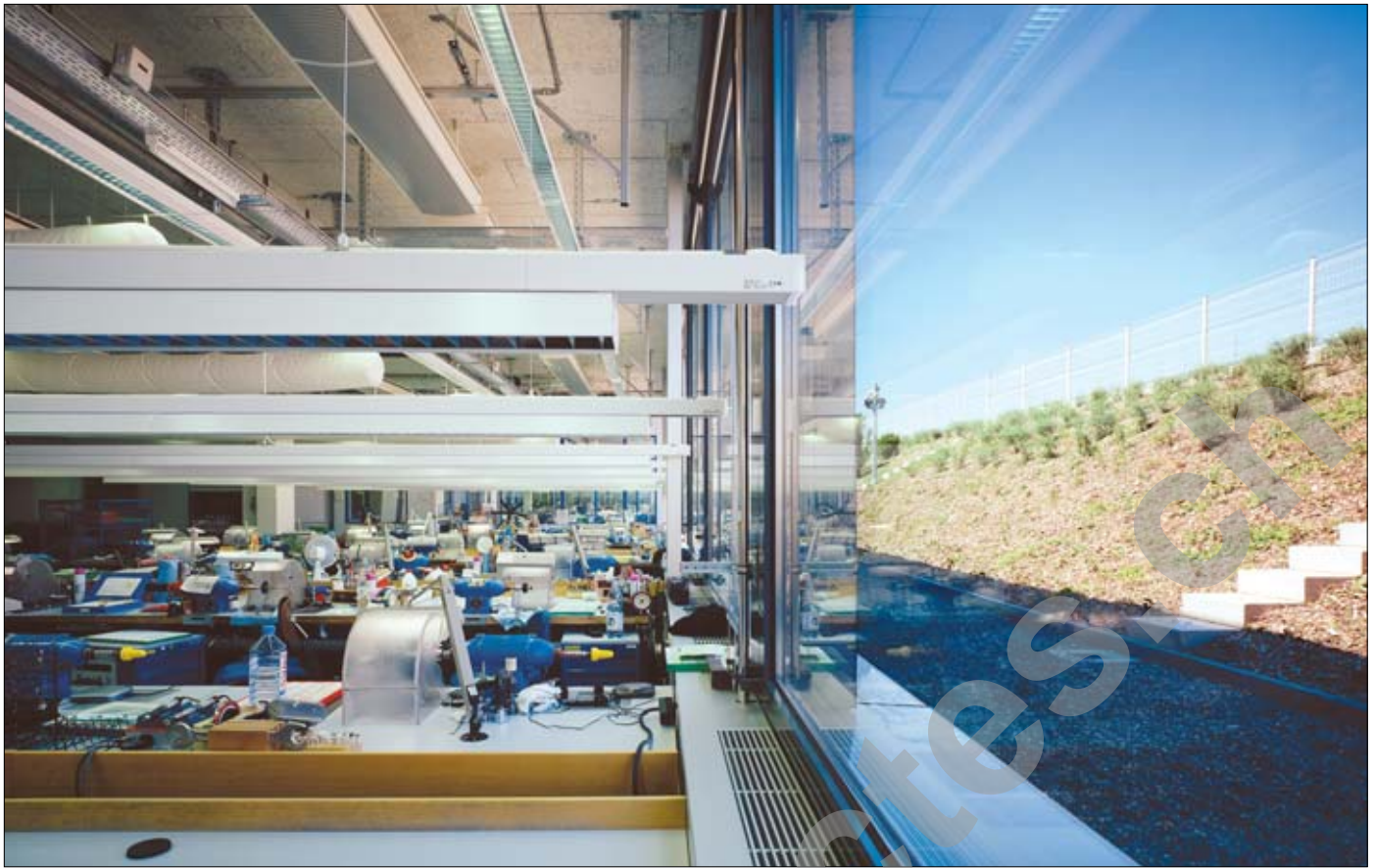


Coupe transversale



Caractéristiques générales

Surface du terrain:	5'510 m ²
Surface brute de planchers:	18'310 m ²
Emprise hors sol:	1'100 m ²
Emprise sous-sol:	5'510 m ²
Volume SIA:	80'850 m ³
Coût total:	32'000'000.-
Coût au m ³ SIA (CFC 2):	300.-
Nombre de niveaux:	5
Nombre de niveaux souterrains:	3
Abri PC :	60 pl.
Surface ateliers/bureaux:	5'235 m ²
Surface parking + locaux techniques:	11'925 m ²
Garages :	110 pl.
Places de parc extérieures:	13 pl.



Seoo

ENTREPRISES ADJUDICATAIRES ET FOURNISSEURS

Liste non exhaustive

Maçonnerie - Béton armé

INDUNI & Cie SA
1207 Petit-Lancy

Nettoyage façades

A3A
1201 Genève

Etanchéité - Isolation

D. SCHULTHESS SA
1228 Plan-les-Ouates

Fenêtres Bois-métal

E. BRIQUE
1219 Le Lignon

Stores - Protections solaires

STORMATIC SA
1233 Bernex

Electricité

Consortium
**SEDELEC, BABLER/PIRKER,
BADEL**
1207 Genève

Automatisme du bâtiment

SIEMENS
1228 Plan-les-Ouates

Détection et protection
incendie

SICLI SA
1211 Genève 26

Contrôle d'accès

TYCO Integrated Systems
1217 Meyrin

Chauffage Ventilation

Consortium
AXIMA, MINERG, APPELSA, MINO
1228 Plan-les-Ouates

Sanitaire

MARTIN Sanitaires SA
1211 Genève

Constructions métalliques
Serrurerie

HEVRON SA
2852 Courtételle

Ascenseurs
Monte-charges

SCHINDLER Ascenseurs SA
1211 Genève 17

Démontage ascenseurs

LARINI
1227 Carouge

Sols sans joint

FAMAFLOR SA
1218 Grand-Saconnex

Plâtrerie - Peinture

BELLONI E.J. SA
1227 Carouge

Agencement cuisine

GIOVANNA SA
1815 Clarens

Cloisons

ALLEMAND Frères SA
2501 Bière

Canaux d'allèges

TEMSA
1219 Châteline

Chambre forte

TRANSPAT SA
1227 Carouge