

RÉSIDENCE "LE CENTRE"

3 IMMEUBLES PPE- 25 APPARTEMENTS

Crissier - VD

Maître de l'ouvrage

Arta SA
1005 Lausanne

Entreprise générale

Arta SA
Avenue de l'Avant-Poste 4
1005 Lausanne
Chef de projet:
Mauro Saltafuori

Architecte

Arta SA
Avenue de l'Avant-Poste 4
1005 Lausanne
Architecte:
Théophile Ruzicka

Ingénieurs civils

Saraga Sorel
Place Grand-St-Jean 2
1003 Lausanne
MP ingénieurs conseils SA
Rue du Centre 16
1023 Crissier

Bureaux techniques

Chauffage :
Thermex SA
Rue de la Gare 11
1110 Morges

Sanitaire:

Menétrey Joseph SA
Route de Bottens 25
1041 Poliez-le-Grand

Electricité:

Electro-Watt Sàrl
Route des Monts-de-Lavaux 1
1092 Belmont-sur-Lausanne

Géotechnique:

Karakas & Français SA
Avenue des Boveresses 44
1010 Lausanne

Géomètre

RESO Vaud Sàrl
Jean-Claude Gasser
Rue des Métiers 2
1008 Prilly

Coordonnées

Rue du Centre 6
1023 Crissier

Conception 2011

Réalisation 2012 - 2013



HISTORIQUE / SITUATION

Labellisée Cité de l'énergie. Crissier s'étend à l'ouest de Lausanne et Renens. Avec seulement 7'300 habitants, la commune profite d'une densité de population relativement faible. Peu de logements locatifs ayant été construits depuis la fin des années 1990, Crissier souffre d'un manque d'appartements à louer, notamment à un prix abordable.

La Municipalité s'engage en faveur d'un développement urbain harmonieux et durable, souhaitant répondre aux intérêts de la collectivité, tout en conservant la convivialité et la qualité de vie agréable d'un village. Les constructions érigées utilisent des matériaux écologiques qui privilégient le bien-être de ses habitants et rationalisent les dépenses énergétiques. Pour tous ses efforts et suite à l'élaboration d'un premier programme de mise en service d'une centrale de chauffage à distance, Crissier reçoit en 2001 le label "Cité de l'énergie" pour sa participation active à la protection de l'environnement.

PROGRAMME / PROJET

Intégrer une architecture contemporaine dans le centre du village.

Le programme comprend trois immeubles de quatre niveaux, avec deux étages sur rez et des combles habitables sous les toits.

Chaque étage compte 3 appartements de 3 ou 4 pièces. 41 places de parc intérieures et cinq extérieures sont incluses dans le projet. La parcelle, située au centre du village, permet un passage public pour les piétons, ce qui participe à son intégration dans l'ensemble. En revanche, cet aménagement piéton bordé d'arbres restreint l'accès aux véhicules.

L'architecture contemporaine s'adapte parfaitement à l'environnement grâce à un jeu de volumes sur deux des trois bâtiments. Sur les parties inférieures qui créent un côté monolithique avec des balcons saillants, les volumes se détachent du sol grâce à une course de 3 mètres de haut qui permet d'alléger l'ensemble. La toiture à deux pans, très dynamique, rappelle par ses lucarnes le côté traditionnel du village. Les crépis sont lissés grâce à deux passes et confèrent une douceur veloutée aux façades.

Le troisième immeuble, plus verticalisé dans sa forme architecturale, se distingue par sa couleur rouge ocre. La teinte vive a été motivée par la municipalité qui souhaitait dynamiser la rue centrale du village, sans agressivité. La couleur ocre proposée par les architectes a fait l'unanimité. Les balcons sont traités différemment grâce à un moiré métallique, pour éviter que le rouge ne domine trop. De grandes portes-fenêtres coulissantes à levage isolent les intérieurs.





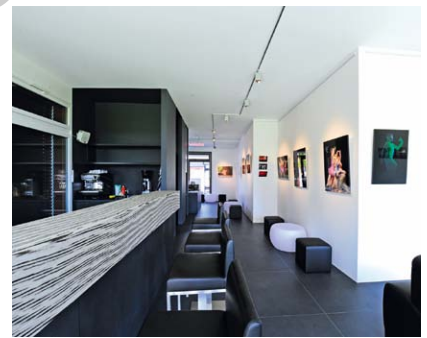
Une isolation périphérique de 18 cm et le choix de matériaux dits traditionnels, préférés pour leur stabilité, constituent autant d'arguments en faveur d'œuvres durables.

Les appartements sont chauffés par le sol, et l'eau par des panneaux solaires. Un bassin de rétention des eaux pluviales a été aménagé en sous-sol.



Photos

Le projet d'apparence résolument contemporaine s'intègre pourtant parfaitement dans un village préservé.



CARACTÉRISTIQUES

Surface brute de planchers :	2659 m ²
Emprise au rez :	486 m ²
Volume SIA 116 :	14'235 m ³
Coût total CFC 0-4 (TTC) :	14'056'000.-
Coût m ³ SIA 116 (CFC 2) :	690.-

entreprises adjudicataires et fournisseurs

liste non exhaustive

Démolition - Terrassement - Génie civil
LMT Exploitation SA
1042 Bioley-Orjulaz

Echafaudages
ES Echafaudages Service SA
1028 Préverenges

Maçonnerie - Béton armé
FRANCIOLI SA
1450 Ste-Croix

Charpente bois
COSENDEY fils Sàrl
1302 Vufflens-la-Ville

Éléments préfabriqués
CONSTANTIN Martial et Cie
1904 Vernayaz

Isolation périphérique
GREGORUTTI SA
1400 Yverdon-les-Bains

Ferblanterie - Couverture - Etanchéité
FERBLANTERIE 2000 SA
1680 Romont

Menuiserie extérieure
VON GUNTEN Frères
1007 Lausanne

Stores intérieurs/extérieurs
DELTA Stores Sàrl
1020 Renens

Installations électriques
ELECTRO-WATT Sàrl
1092 Belmont-sur-Lausanne

Installation Chauffage et gaz
THERMEX SA
1110 Morges

Installations sanitaires
MENÉTREY Joseph SA
1041 Poliez-le-Grand

Serrurerie intérieure/extérieure
COMEVI SA
1029 Villars-Ste-Croix

Ascenseurs
SCHINDLER Ascenseurs SA
1030 Bussigny

Chapes - Isolations
LAIK SA
1072 Forel

Carrelages - Faiences
AD Carrelage Cédric Ansermet SA
1544 Gletterens

Revêtement de sols et de murs
ROSANET Santiago Da Rosa
1018 Lausanne

Plâtrerie - Peinture
SAUTEUR Georges SA
1635 La Tour-de-Trême

Fourniture et pose de cheminées
GOOD Cheminées SA
1008 Prilly

Séparation de caves
LUNOR G. KULL SA
1033 Cheseaux-sur-Lausanne

Déco intérieure bâti
MARKETLM-Concept Sàrl
1030 Bussigny

Marquage au sol parking
TRACEROUTE SA
1052 Le Mont-sur-Lausanne