

**Maître de l'ouvrage**  
Saatchi & Saatchi Simko SA  
Place du Temple 15  
1227 Carouge

**Architectes d'intérieurs**  
ASSEMBLAGE  
collectif d'arts appliqués  
Rue de Lyon 6  
1201 Genève  
Alexandre Comby  
Senka Perc

**Direction des travaux**  
Jaquiéry Architecture  
et Construction Sarl  
Route de Chiblins 3  
1276 Gingins

**Ingénieurs civils**  
CKN  
Cêtre - Kocher - Nusbaumer  
Avenue Industrielle 14  
1227 Carouge

**Bureaux techniques**  
Ventilation :  
RG Riedweg & Gendre SA  
Place d'Armes 20  
1227 Carouge

**Coordonnées**  
Place du Temple 15  
1227 Carouge

**Conception** 2005

**Réalisation** 2005



## HISTORIQUE - SITUATION

**Ancien magasin réaffecté.** La nouvelle adresse du Maître de l'ouvrage, une agence de communication internationale comptant parmi les plus importants de la branche, constitue à elle seule une mise en scène en parfaite adéquation avec les activités de la société: ses bureaux sont désormais installés dans un secteur central de Carouge, dans les locaux d'un ancien supermarché qui offre quelques 1'300 m<sup>2</sup>, permettant d'accueillir une cinquantaine de collaborateurs.

Si le bâtiment lui-même n'offre guère d'intérêt du point de vue architectural, ses locaux de plain-pied et au sous-sol se prêtent parfaitement à la nouvelle affectation: les façades porteuses, standard, sont réalisées en béton armé, et au rez, la dalle nervurée repose sur des appuis intermédiaires disposés sur une large trame.

Le programme prévoit 50 postes de travail formant deux groupes distincts, séparés visuellement et phoniquement. S'ajoutent à cette base deux espaces ouverts, un espace conférence / entretien, une zone de détente et deux bureaux individuels semi-fermés.

## PROJET

**Affirmation des structures existantes.** Les travaux, conduits en 3,5 mois seulement concernent 630 m<sup>2</sup> au rez et 470 m<sup>2</sup> au sous-sol, ces deux niveaux étant désormais reliés verticalement par création d'une trémie découpée dans la dalle. Cet ouvrage contribue à faciliter les liaisons internes et fait également office de puits de lumière.

Traités de manière sobre, les volumes laissent apparaître structures et installations techniques, la plupart des garnitures existantes ayant été enlevées pour privilégier l'apparence des éléments bruts. Les murs sont simplement peints en blanc, tout comme le carrelage du niveau inférieur. L'espace bureau du rez est scindé en 2 parties par une sorte de couloir délimité au moyen de larges pans de textile suspendus.

Cet espace de couloir, commun aux 2 zones, est lui-même subdivisé par des panneaux blancs en mdf, aménageant ainsi l'espace en petits salons. Toutes les séparations secondaires sont matérialisées par le jeu des pans de textile et des panneaux mdf. Au sol, la moquette industrielle est grise, tout comme les éléments textiles verticaux.

### Photos

*Transitions de formes et de couleurs, espaces bruts traités sobrement, et potentielle polyvalence des volumes, caractérisent principalement les nouveaux locaux.*

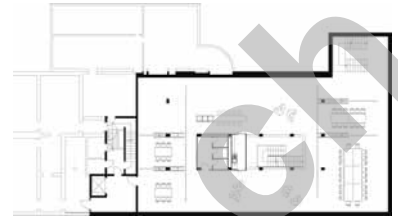




Plan du rez-de-chaussée



Plan du sous-sol



Ces solutions, visuellement légères, offrent d'autre part l'avantage de la modularité et de la souplesse d'aménagement, tout en constituant des options homogènes entre elles, originales, élégantes et économiques, en rapport également avec le type d'activité des utilisateurs. Le percement rectangulaire créé dans la dalle du rez s'affirme comme un élément

central de l'aménagement. A contrario, l'étage inférieur est marqué en son milieu par un bloc central, fermé, abritant installations sanitaires et cuisine. Disposés côte à côte, ces deux éléments, vide et plein, se révèlent mutuellement par contraste, lequel se trouve renforcé par l'adoption d'une couleur orange vive, opposée au blanc omniprésent.

Cette couleur orange qui prévaut plus au sous-sol, n'est visible au rez que lorsque l'on est debout et que l'intérieur de la trémie d'escalier apparaît. Cette option symbolise à la fois deux types d'activités, les tons calmes des locaux de travail favorisant par ailleurs la concentration et la tranquillité des occupants.



## ENTREPRISES ADJUDICATAIRES ET FOURNISSEURS

Liste non exhaustive

Démolition - Revêtements de sols  
Plâtrerie - Peinture

**MPS Décoration d'Intérieur Sarl**  
1279 Chavannes-de-Bogis

Cloisons amovibles

**CLESTRA HAUSERMAN SA**  
1023 Crissier

Electricité

**SALVISBERG Electricité SA**  
1203 Genève

Menuiserie intérieure

**Charles PORCHET & Cie SA**  
1613 Maracon

Projet et fourniture lustrerie

**REGENT Appareils d'Éclairage SA**  
1203 Genève

Armoires - Rayonnages

**NOTEC**  
1291 Commugny

Installation audio-visuelle

**VIDÉO SYSTEMS SA**  
1227 Les Acacias

Vitrines - Potences

**Atelier JECA**  
1227 Les Acacias

Chauffage - Ventilation

**MAINTAIR SA**  
1227 Les Acacias

Mobilier Easy Rider Bulo

**B PLAN SA**  
1219 Châtelaine

Serrurerie

**IVANO GADA-Barencio**  
1212 Grand-Lancy

Mobilier de bureau

**STRUCTURE 17**  
1204 Genève

Rideaux de séparation

**LACHENAL SA**  
1201 Genève