

# EDIPRESSE DÉVELOPPEMENT SA

PROJET RESEDA - EXTENSION DU BÂTIMENT ADMINISTRATIF

Lausanne - VD

## Maître de l'ouvrage

Etipresse Développement SA  
 Avenue de la Gare 33  
 1003 Lausanne

Responsable:  
 Philippe Gross

## Architectes

Architram  
 Architecture et urbanisme SA  
 Avenue de la Piscine 26  
 1020 Renens

Responsables:  
 Olivier Dépraz  
 Vincent Mavilia

## Ingénieurs civils

AIC Ingénieurs Conseils SA  
 Avenue Tissot 2 bis  
 1006 Lausanne

## Bureaux techniques

Chauffage - Ventilation:  
 Jacob Forrer SA  
 Chemin du Rionzi 54  
 1052 Le Mont-sur-Lausanne

## Sanitaire:

Fluides Concept SA  
 Rue Centrale 23  
 1003 Lausanne

## Electricité:

Betelec SA  
 La Pierreire 2  
 1029 Villars-Ste-Croix

## Façades:

BCS SA  
 Rue des Draizes 3  
 2000 Neuchâtel

## Acoustique:

EcoAcoustique SA  
 Bureau d'ingénieurs  
 Avenue Vinet 25  
 1004 Lausanne

## Géomètres

Renaud-Burnand SA  
 Avenue Général-Guisan 40  
 1009 Pully

## Coordonnées

Avenue de la Gare 33  
 1003 Lausanne

Conception 2007

Réalisation 2008 - 2009



## SITUATION

**Positionnement stratégique sur un site compact.** Le Groupe Edipresse emploie plus de 650 collaborateurs sur son site lausannois, un vaste périmètre qui détermine une surface trapézoïdale ceinturée de circulations publiques sur ses quatre côtés, dont le principal s'aligne au long de l'avenue de la gare. L'entrée principale s'effectue à partir de cette dernière, en accédant au pied de l'immeuble phare du Groupe, tour élancée qui marque tout le secteur.

Après démolition de l'existant, le nouveau bâtiment trouve place dans la partie aval du site, entre la tour et un bâtiment existant, au voisinage immédiat d'une construction qui date du début du vingtième siècle et dans laquelle se situe le cœur névralgique du groupe d'édition: c'est ici qu'est implanté le centre informatique d'où se développent les connexions vers les rédactions, l'administration et le Centre d'Impression de Bussigny.





## PROGRAMME

### Réponse à des besoins fonctionnels évolutifs.

Le bâtiment se développe sur cinq niveaux qui offrent 5'300 m<sup>2</sup> pour 300 postes de travail "open space", des salles de conférence, une cafétéria et un local informatique.

Un garage souterrain de 23 places complète ce programme qui vise aussi la souplesse d'aménagement et du point de vue architectural, l'insertion judicieuse du nouvel immeuble dans un environnement construit hétérogène. Cette exigence découle du fait qu'il constitue l'achèvement du projet de 1964, lequel s'était limité à la tour elle-même et à l'ébauche de son socle. Défini dans cette optique, le programme se devait d'intégrer la recherche d'une réflexion formelle, par ailleurs soumise à des contraintes techniques sévères et aux règles d'un plan partiel d'affectation en vigueur.

## PROJET

### Modularité et système constructif standardisé.

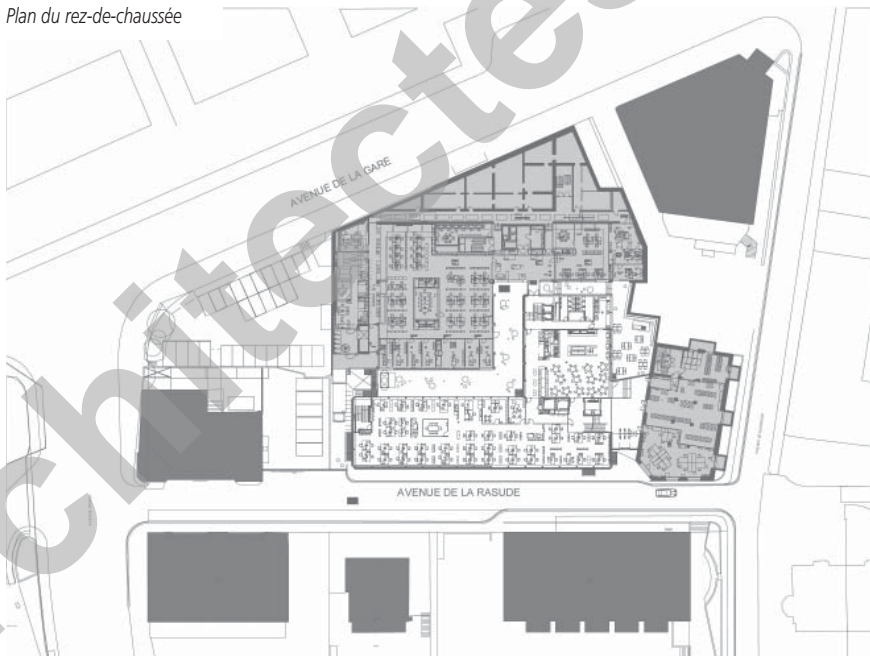
En forme de L, le bâtiment présente une volumétrie sobre et communique à sa base avec deux des immeubles présents sur le site. Un couloir de distribution principal nord-sud relie et prolonge l'axe de la tour et un couloir secondaire distribue les locaux est et ouest. Le système constructif vise à obtenir une polyvalence maximale des bureaux, afin que tous les secteurs puissent être aménagés, soit en bureaux individuels soit en bureaux paysagers, soit en salles de conférence. Ce dispositif accorde donc la souplesse d'aménagement demandée par le programme pour permettre l'adaptation à l'évolution quasi-permanente des besoins de l'entreprise. L'accès au garage souterrain, réglementé par une servitude de passage, s'effectue par la trémie d'entrée du parking existant, à l'aval du site.

La façade sud de l'édifice met en évidence un module carré, favorisant la perception de son rôle de socle de la tour. Les vitrages modulaires de 3.30 m subdivisible à 1.65 m courent sur toute la hauteur de chacun des étages.

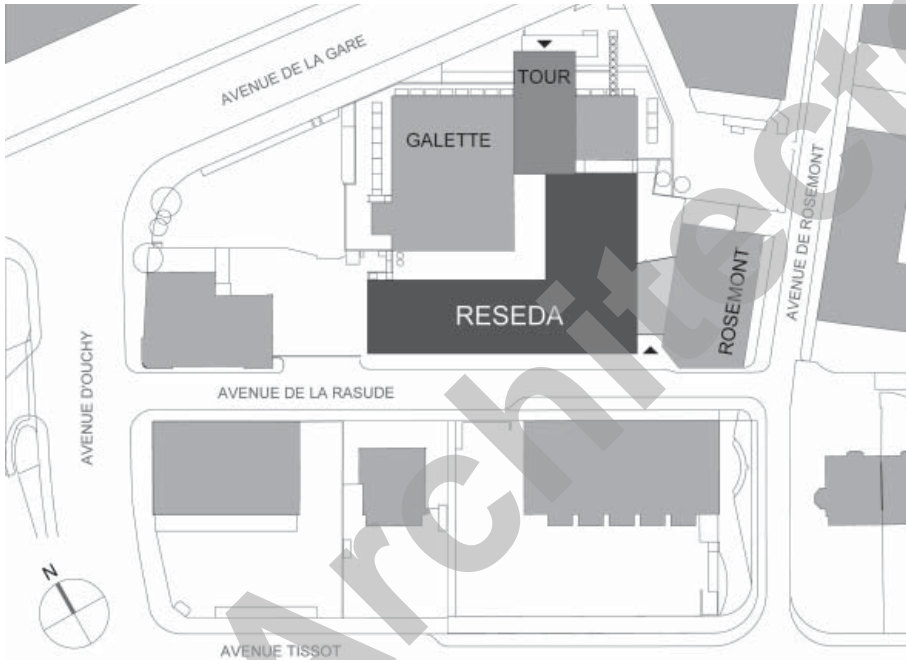
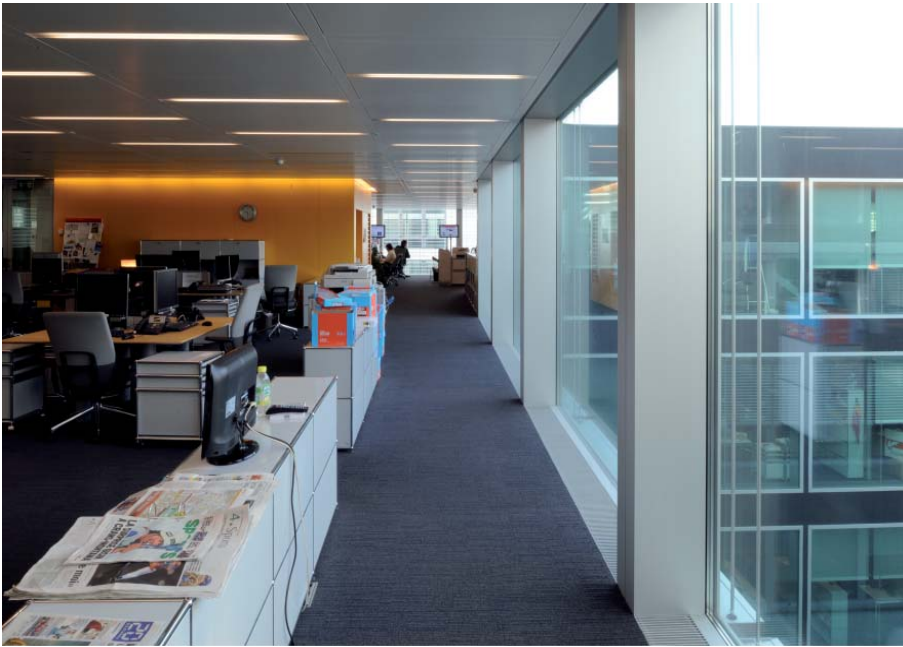
Garni de caissons de stores modulaires, cet avant-plan de composition carrée, assure une lecture aisée du système et crée un relief discret par jeux d'ombres.



Plan du rez-de-chaussée



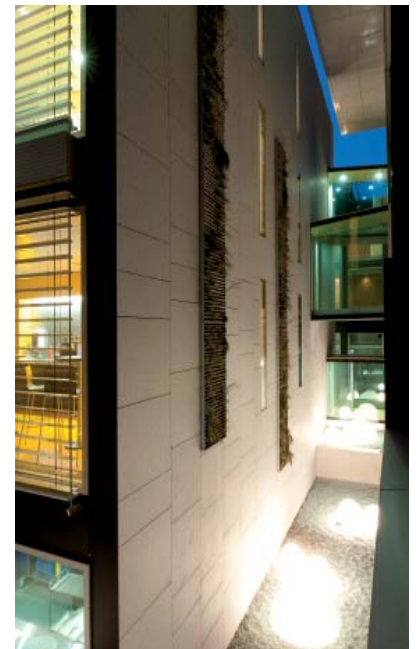
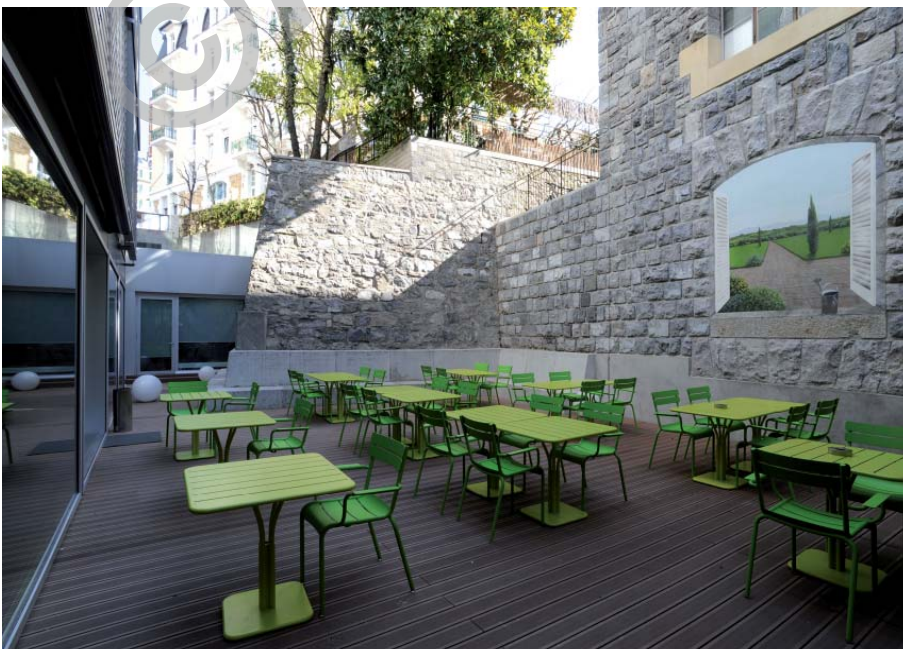




La toiture plate végétalisée, visible depuis les bâtiments voisins, présente un aspect soigné. Techniquement, la construction permet d'optimiser à la fois l'empreinte écologique et le confort climatique, acoustique et d'éclairage des volumes intérieurs, en utilisant pour la production des énergies, les installations déjà présentes dans le complexe.

C'est précisément le réseau de liaisons et distributions techniques dense et abondant, notamment en fait de câblages, qui a engendré les difficultés d'exécution les plus notables: ces réseaux transitent par une galerie technique de 30 m par 7 m de large, au sous-sol du bâtiment destiné à la destruction. La conservation de cette véritable "colonne vertébrale" a donc conditionné toute la phase de démolition, ainsi que les travaux de construction en sous-sol du nouveau bâtiment, avec comme exigence majeure et impérative de n'occasionner en aucun cas, d'interruption.

Cette condition a valu la mise en œuvre de nombreuses précautions constructives et programmatiques dans la définition des étapes et les modes opératoires, tout en recherchant la limitation des nuisances occasionnées aux occupants des locaux en service.

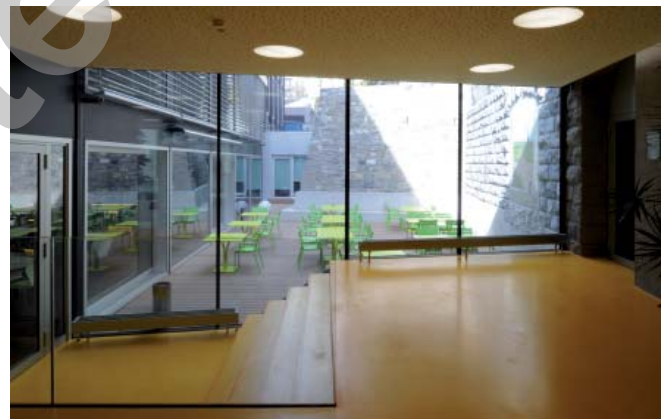




Photos: Contraste entre la tour élancée et la nouvelle construction étendue: la deuxième complète le socle voulu pour la première lors du projet initial, en 1964.

### CARACTÉRISTIQUES

Surface brute de plancher  
y compris parking : 5'280 m<sup>2</sup>  
Volume SIA : 20'500 m<sup>3</sup>



## entreprises adjudicataires et fournisseurs

liste non exhaustive

Démolition - Terrassement	<b>LMT Exploitation SA</b> 1042 Bioley-Orjulaz	Serrurerie générale	<b>W3 SA</b> 1028 Prévèreges
Echafaudages	<b>Conrad KERN SA</b> 1024 Ecublens	Ascenseurs	<b>KONE (Suisse) SA</b> 1024 Ecublens
Maçonnerie - Béton armé	<b>DENTAN Frères SA</b> 1004 Lausanne	Chapes et béton lavé	<b>CACCIAMANO Giovanni</b> 1026 Echandens
Pierre naturelle	<b>ROSSIER ET BIANCHI SA</b> 1024 Ecublens	Carrelages - Faïences	<b>SAMARAS SA</b> 1066 Epalinges
Façades légères	<b>ACOMET SA + W3 SA</b> p.a. 1868 Collombey	Revêtement de sols en bois	<b>MENETREY Lausanne SA</b> 1052 Le Mont-sur-Lausanne
Étanchéité Revêtement de toits plats	<b>BALZAN &amp; IMMER étanchéité SA</b> 1018 Lausanne	Plâtrerie - Peinture	<b>DUCA SA</b> 1033 Cheseaux-sur-Lausanne
Fenêtres	<b>Sam LEUENBERGER Sàrl</b> 1095 Lutry	Planchers techniques	<b>LENZLINGER Fils SA</b> 1233 Bernex
Stores	<b>LAMELCOLOR SA</b> 1470 Estavayer-le-Lac	Activation de faux-plafonds	<b>MWH Genève SA</b> 1203 Genève
Electricité	<b>TSA TELECOM SA</b> <b>CIEL ELECTRICITE SA</b> p.a. 1004 Lausanne	Gestion des déchets de chantier	<b>ABL SERVICES SA</b> 1004 Lausanne