

Maître de l'ouvrage

Bernard Nicod
Avenue de la Gare 26
1003 Lausanne

Entreprise générale

Entreprise Générale
Bernard Nicod
Chemin d'Eysins 51
1260 Nyon

Chef de projet:
Mohamed Chatta

Architectes

SUARD-COCHE Architecture SA
Rue de la Colombière 28
1260 Nyon

Collaborateur:
Thomas Kaufmann

Ingénieurs civils

Jean-Paul Cruchon et associés SA
Route d'Oron 2
1010 Lausanne

Bureaux techniques

CVSE:
Betica SA
Avenue de la Gare 19
1950 Sion

Acoustique:
Décibel Acoustique
Rue de la Muse 1
1205 Genève

Environnement-Sécurité:
Ecoservices SA
Rue de Veyrier 9bis
1227 Carouge

Géomètre

Bovard & Nickl SA
Route de Saint-Cergue 23
1260 Nyon

Coordonnées

Place Bel-Air 5
1260 Nyon

Conception 2010

Réalisation 2011 - 2012

**HISTORIQUE / SITUATION**

Au cœur de la Ville. Situé sur la Place Bel-Air, avec une superbe vue sur le lac et le château, le bâtiment historique de la Poste constitue un élément phare de la Vieille-Ville, avec son fronton et son horloge. Construit en 1876, le bâtiment rappelle un glorieux passé, au service de la population de Nyon, lorsque partaient les diligences pour St-Cergue et Gingins, puis pendant des décennies comme office postal.

Racheté à la Poste suisse par Bernard Nicod en 2009, l'édifice a subi et subira des travaux de réhabilitation en deux phases.

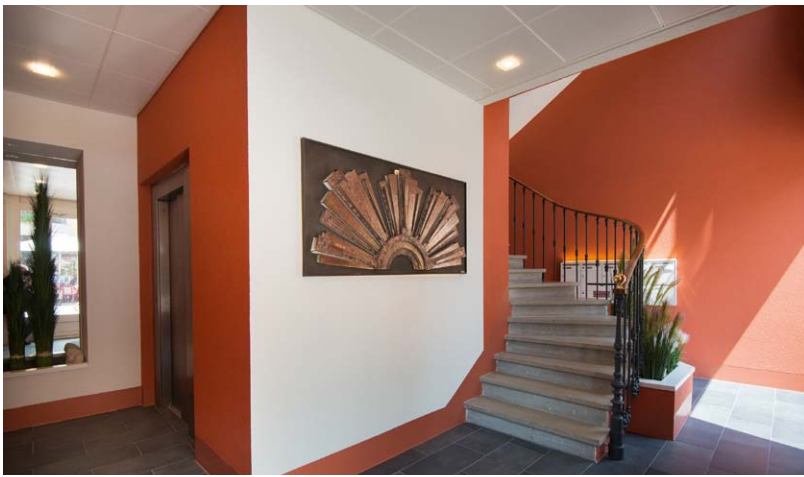
La première, en 2011-2012, et une seconde en 2015, après le départ de la Poste, qui complètera le programme mixte, composé de commerces, de bureaux, de logements et au rez-de-chaussée inférieur, par une galerie marchande sous les arcades.

La réhabilitation du bâtiment se décompose en trois parties: le corps principal, classé monument historique avec la note 3, le corps secondaire, formant une extension du corps principal et le corps tertiaire, partie la plus "moderne" du bâtiment.

**Photos**

La restauration respecte la qualité et l'architecture du monument de 1876, sans négliger les délais et les coûts.





PROGRAMME / PROJET

Mise en valeur et couleur vive. Les qualités architecturales du bâtiment méritaient d'être remarquées. La teinte orange corail des façades attire l'œil des chalands, sur cette Place piétonne de Nyon marquant le passage entre la Place du Château et la Vieille-Ville.

Le bâtiment est subdivisé par niveaux, dédiés de manière homogène par typologie. Le rez inférieur est prévu en affectation commerciale avec une galerie piétonne de trois commerces, abritée sous les arcades, reliant la rue Neuve à la Place du Château. Le rez supérieur est également de même affectation avec ses commerces s'ouvrant avec de grandes vitrines sur la place Bel-Air. Le premier et le deuxième étage sont destinés à une affectation

administrative, alors que le niveau des combles est aménagé en 3 logements dont 2 avec mezzanine dans l'espace des sur-combles.

La collaboration avec le Service des Monuments Historiques et la Ville de Nyon a permis de restaurer le vénérable édifice en tenant compte de son histoire et de ses qualités architectoniques. C'est ainsi que la porte d'entrée principale du bâtiment a été reaxée, qu'une marquise a été créée pour rappeler la grande marquise qui abritait autrefois les voyageurs en attente des diligences et que la réfection du fronton en molasse a permis de retrouver la sculpture de l'époque. La rénovation a elle aussi composé avec l'ancien, mixant les dalles bois et béton tout en assurant une étanchéité phonique et restaurant les murs en pierre de taille, isolés de l'intérieur selon les exigences des Monuments Historiques.

Un double vitrage a été mis en place, tout en gardant et en restaurant les fenêtres existantes à l'ancienne. A l'intérieur, concession à la modernité, des plafonds techniques dispensent le chauffage et le rafraîchissement pour le confort des 2 étages administratifs et des commerces du rez-inférieur.

Parmi les défis affrontés par les constructeurs dans cet espace urbain difficile d'accès et restant occupé en permanence par la poste, on citera le maintien de la statique et de la sécurité du bâtiment et de son voisin, malgré de nombreux percements pour passage des gaines et le sciage des murs d'abris d'une épaisseur de 1,35 mètres pour créer le local technique ventilation et froid.

Le remplacement du mazout par le gaz a nécessité d'importants travaux de dépollution/dégazage de la citerne à mazout de 43'000 litres et des travaux de désamiantage ont également été nécessaires. Particularité du site, l'éclairage LED des voûtes et du passage couvert de la galerie marchande et la création d'un ascenseur en forme de "L" exploitant une surface très restreinte.

CARACTÉRISTIQUES

Surface brute de planchers :	2'133 m ²
Volume SIA :	7'925 m ³



entreprises adjudicataires et fournisseurs

liste non exhaustive

Démolition - Nettoyages
OLIVEIRA NET ET SERVICES
1208 Genève

Désamiantage
AMI Assainissements Spéciaux SA
1219 Aire

Echafaudages
ES Echafaudages Service SA
1028 Prévèrènges

Béton armé
PIZZERA-POLETTI SA
1020 Renens

Pierre naturelle
CHEVRIER & CAPRARA Sàrl
1023 Crissier

Charpente bois
Christian VOEFFRAY Charpente SA
1891 Vérossaz

Escaliers bois
KELLER Treppenbau AG
1260 Nyon

Ferblanterie - Couverture
SCHNIDER B. SA
1816 Chailly-Montreux

Etanchéité
AEBERHARD II SA
1020 Renens

Volets
ACM - Atelier, Concept Menuiserie SA
1214 Vernier

Restauration des fenêtres
QUARTA Sàrl
1260 Nyon

Electricité
CIEL société coopérative
1007 Lausanne

Chauffage - Ventilation
THERMEX SA
1214 Vernier

Sanitaire
ACCEO SA
1260 Nyon

Serrurerie
COMETALLO Sàrl
1029 Villars-Ste-Croix

Ascenseurs
AS Ascenseurs SA
1202 Genève

Chapes
PACHOUD B. & Fils SA
1004 Lausanne

Carrelages - Faïences
PERRIN et LANOIR SA
1260 Nyon

Parquets
SOLS AMBIANCE SA
1700 Fribourg

Planchers techniques
ALL-TEC SA Satigny
1217 Meyrin

Plâtrerie - Peinture
DCM rénovation et transformation Sàrl
1010 Lausanne

Portes intérieures
NORBA SA
1610 Oron-la-Ville

Cuisines
TEUTSCHMANN Marc SA
1260 Nyon

Faux-plafonds
SEM Dario
1023 Crissier