

Maître de l'ouvrage

Département de l'Aménagement,
de l'Équipement et du Logement,
rue David-Dufour 5,
1211 Genève 8.

Architectes

Angelo Mattana,
avenue du Plateau 4,
1213 Petit-Lancy.
Collaborateur : Enzo Mattana.

Ingénieurs civils

Tremblat SA,
Quai du Seujet 18,
1201 Genève.

Géomètre

W. Oettli,
rue de l'Hôtel-de-Ville 3,
1204 Genève.

Coordonnées

Rue de St-Jean 60,
1203 Genève.

Transformation

1ère étape: 1993
2ème étape: 1995
3ème étape: 1998-1999



HISTORIQUE/SITUATION

Pérennité incertaine. Le bâtiment de l'ancienne Ecole Supérieure de Commerce (ESC) dans le quartier de Saint-Jean, fait l'objet à la fois d'une nouvelle affectation liée au développement des besoins scolaires à Genève, et d'une restauration/transformation importante, nécessitée par l'état de la construction.

Edifiée dans les années soixante, à la suite d'un concours d'architecture, cette réalisation très

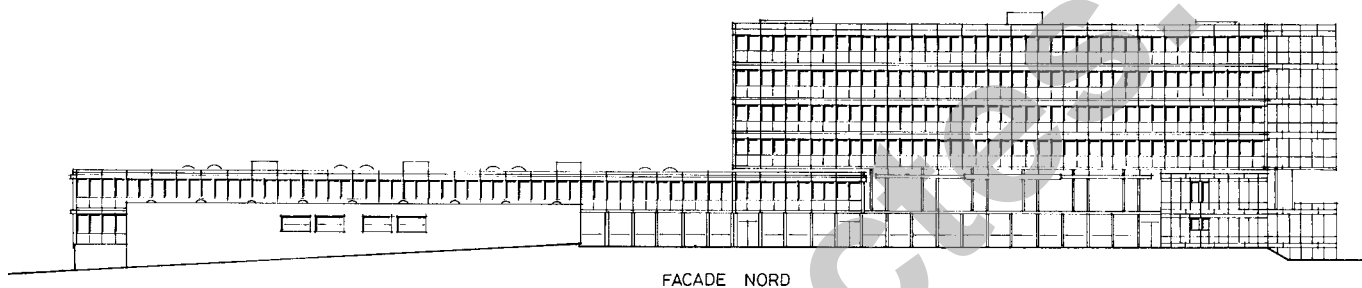
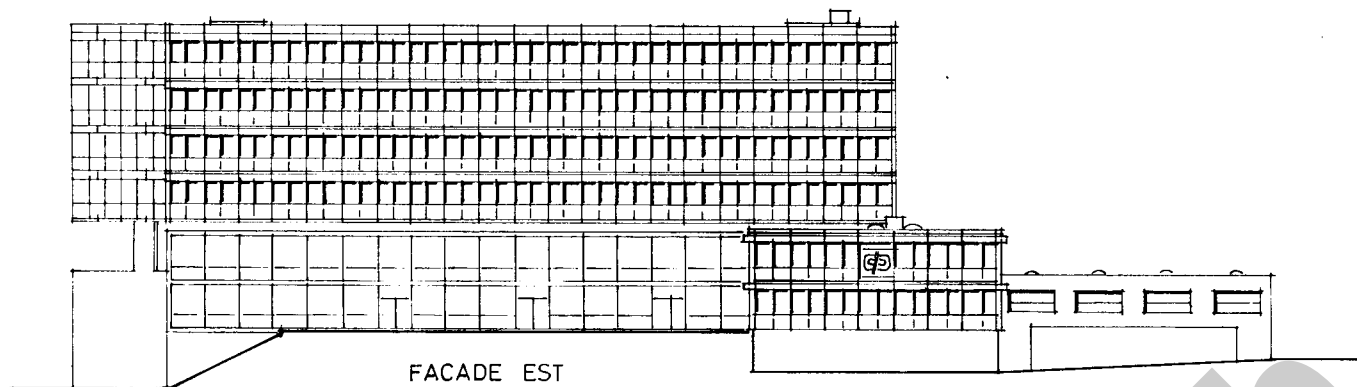
moderne pour l'époque et, à ce titre, non dépourvue d'intérêt aujourd'hui, accusait de nombreuses déficiences, amplifiées par une conception des techniques de mise en oeuvre et des matériaux en vogue à l'époque, mais peu aptes à supporter le poids des ans.

Le passage de l'établissement au statut de Collège et d'Ecole de Commerce (CEC) lui vaut aujourd'hui une refonte complète de ses systèmes constructifs et d'une partie de sa volumétrie.

Photos

D'allure très moderne lors de sa construction déjà, le bâtiment conserve son image originale, tout en bénéficiant des options constructives qui lui faisaient défaut pour affronter le temps qui passe.





PROGRAMME

Trois étapes de réalisation. L'école, d'un volume de 95'000 m³ SIA, est composée de 65 salles de classe et de 3 salles de gymnastique ainsi que d'un secteur administratif et d'un appartement de service. Le bâtiment comprend quatre niveaux sur rez-de-chaussée et deux niveaux souterrains.

Une importante contrainte a consisté à réaliser les travaux tout en maintenant l'usage des locaux. Le système de mise en oeuvre développé à cet effet s'étend sur six ans, de 1993 à 1999. Une première étape a permis la réfection des façades des classes côté ville, puis en 1995, la deuxième étape voyait une intervention complète sur la partie administrative côté Quai du Seujet. Enfin la troisième étape, en 1998-99 permettait la restauration/adaptation des façades Est vil-

let et Nord (côté Rue de St-Jean) des circulations et des salles de gymnastique.

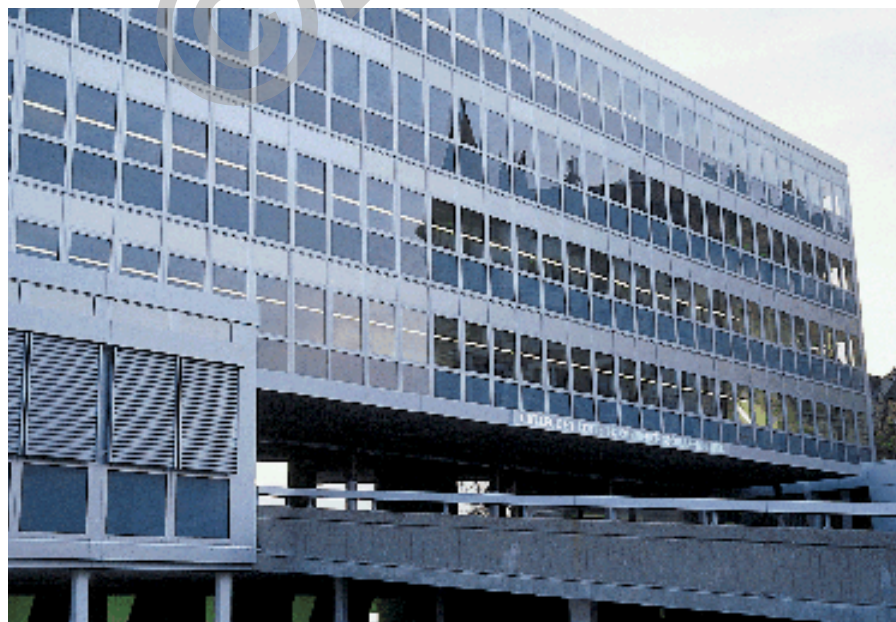
PROJET

Refonte complète de l'enveloppe. L'état de l'enveloppe avant travaux a conduit à la recherche de solutions optimales, compte tenu de la situation de départ. Le choix, pour les façades principales, s'est finalement porté sur le démontage complet des doublages intérieurs non isolés et des vitrages translucides. Le remplacement des anciennes façades par une façade ventilée moderne, a permis un léger gain de surface intérieure, tout en offrant la garantie de l'isolation extérieure avec parement en panneaux d'aluminium et circulation d'air intermédiaire. Les nouveaux vitrages transparents, pourvus de verres isolants, sont montés sur cadres en aluminium éloxé avec ouvrants oscillo-battants et à la française.

Dans la partie des salles de gymnastique, il s'est avéré indispensable de démolir entièrement la toiture existante (partiellement ouvrante) pour la remplacer par une charpente métallique recouverte de tôles profilées autoportantes et pourvues d'une isolation et d'une étanchéité.

La lumière naturelle pénètre dans les salles par de nouvelles coupoles zénithales et des fenêtres hautes en façade.

Les autres toitures, en béton armé, sont recouvertes d'une isolation de type multicouche, constituée de verre cellulaire.



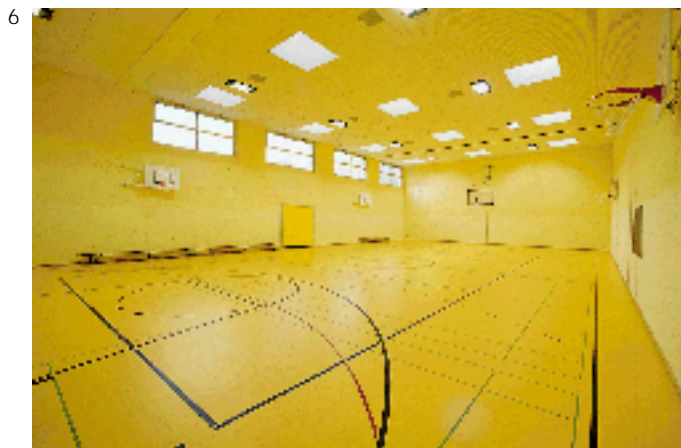
La restauration du bâtiment comprend également la rénovation des techniques CVSE, sur la base de conceptions standards comprenant notamment, pour la partie chauffage, l'installation d'une chaudière à mazout et la distribution de chaleur par radiateurs en acier. Dans les trois salles de gymnastique, une combinaison de serpentins dans le sol fait circuler de l'air chaud.

On remarquera pour terminer que le respect des conditions d'avancement fixées au programme s'est avéré possible grâce à une gestion de chantier très précise et un suivi de travaux pointilleux, visant à remettre les locaux en exploitation à la fin de chaque étape, en coïncidant avec la rentrée des classes.

Caractéristiques générales

Surface du terrain:	16'033 m ²
Surface brute de plancher:	17'360 m ²
Emprise au rez:	4'132 m ²
Volume SIA:	95'000 m ³
Prix total:	13'200'000.—





Photos

1. Vue d'ensemble côté rue Sous-Terre
2. Esplanade sur toiture
3. Façade principale côté rue de St-Jean
4. Angle vu du sentier du Ravin
5. Détail architectural, porte-à-faux de l'élément d'angle
6. Salle de gymnastique
7. Vue en enfilade des 3 salles de gymnastique
8. Cafétéria
9. Escalier



Seo	ENTREPRISES ADJUDICATAIRES ET FOURNISSEURS		Liste non exhaustive
Façades en aluminium	BERNARD SOTTAS SA Rue de l'Industrie 30 1630 Bulle - 026 / 913 22 23	Construction métallique	METAL PARTNER SARL Rue du Carro 27 1890 St-Maurice - 024/ 485 23 86
Installations électriques	COELEC SA Rue de Lyon 114, cp 1211 Genève 13 - 022 / 345 48 00	Menuiserie intérieure	GARCIA JOSE Route de St-Julien 142 1228 Plan-les-Ouates 022 / 794 25 39
Installations sanitaires Mobilier de laboratoire	TAPERNOUX SA Rue de Bernex 246 1233 Bernex - 022 / 757 11 06	Vitrerie	ALPHAVERRE SA Case postale 510 1212 Grand-Lancy 1 022 / 794 08 09