



# BERIT PARACELSUS-KLINIK

NOUVEAU BÂTIMENT DE LA CLINIQUE SPÉCIALISÉE EN CHIRURGIE ORTHOPÉDIQUE ET DE LA COLONNE VERTÉBRALE / SPEICHER – AR

Ouvrage 12044F

**Maître de l'ouvrage**  
Berit Paracelsus-Klinik AG  
Vögelinsegg 5  
9042 Speicher

**Entreprise totale**  
HRS Real Estate AG  
Walzmühlestrasse 48  
8501 Frauenfeld

**Architecte**  
direco AG  
Wilenstrasse 23  
9532 Rickenbach b. Will

**Ingénieur civil**  
Wälli AG  
Schuppisstrasse 7  
9016 Saint-Gall

**Bureaux techniques**  
Ingénieur électricien:  
R+B Engineering AG  
Breitfeldstrasse 13  
9015 Saint-Gall

**Ingénieur sanitaire:**  
Inpla AG  
Riedernstrasse 21  
9230 Flawil

**Ingénieur CVC:**  
Inpla AG  
Riedernstrasse 21  
9230 Flawil

Zengaffinen AG  
Rorschacherstrasse 69  
9000 Saint-Gall

**Géotechnique:**  
FS Geotechnik  
Föhrenstrasse 6a  
9000 Saint-Gall

**Coordonnées**  
Vögelinsegg 5  
9042 Speicher

**Planification**  
2011 – 2015

**Exécution**  
2014 – 2016



## SITUATION / HISTORIQUE

Le nouveau bâtiment de la Clinique Berit Paracelsus se situe dans le village de Speicher (AR), sur la célèbre colline du Vögelinsegg, à 1000 mètres d'altitude. Un lieu marqué par la bataille du Vögelinsegg en 1403, au cours de laquelle les Appenzellois ont conquis leur indépendance face à la principauté abbatiale de Saint-Gall.

La Clinique Berit Paracelsus compte parmi les meilleures adresses du pays en matière de chirurgie orthopédique

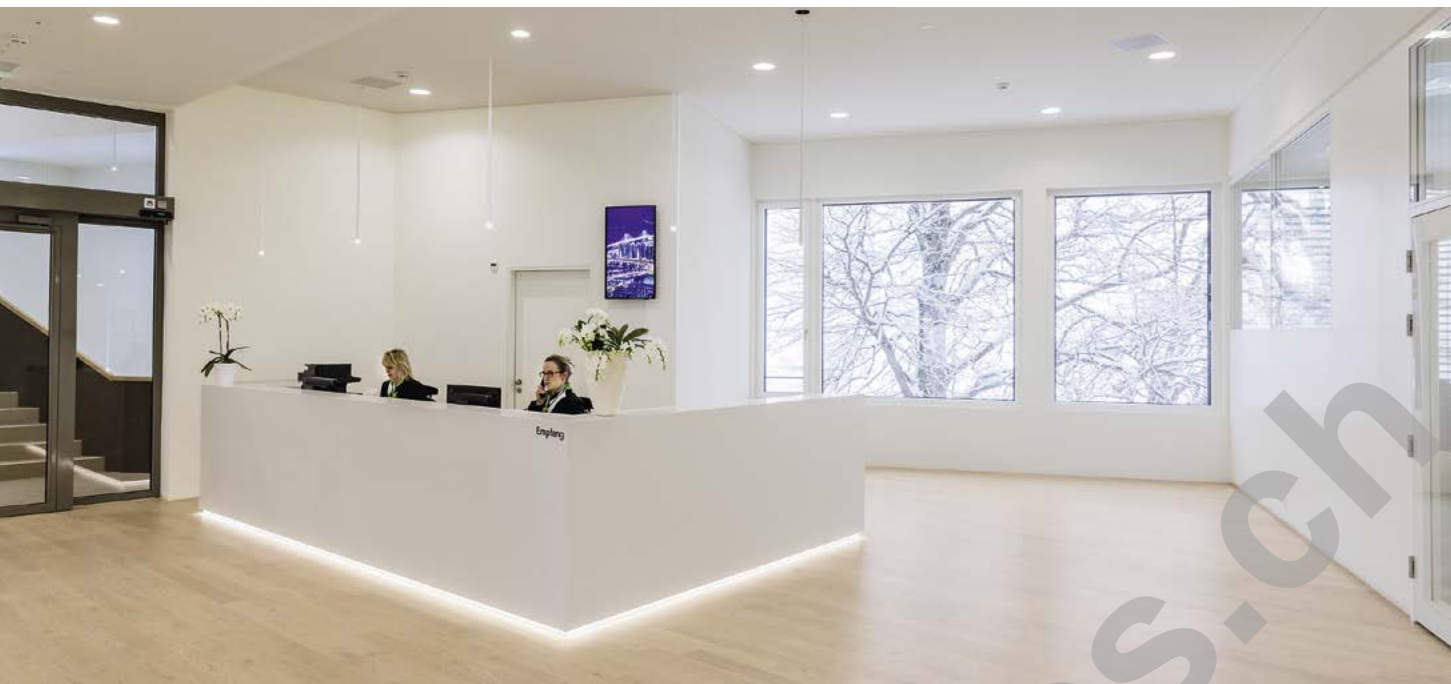
et de la colonne vertébrale. Elle est considérée comme la principale clinique de l'est de la Suisse pour tout ce qui touche aux interventions et à la rééducation de l'appareil locomoteur. Dans le cadre de son expansion, la clinique a décidé de transférer son siège de Teufen (AR) au Vögelinsegg où vient d'être érigé un nouveau bâtiment. La colline du Vögelinsegg ne se contente pas d'offrir un magnifique point de vue sur le Pays d'Appenzell, elle est également parfaitement desservie: l'Appenzellerbahn s'arrête à proximité de la clinique, et Saint-Gall n'est qu'à quelques minutes de voiture.



Edité en Suisse



CENTRE D'INFORMATION  
ARCHITECTURE ET CONSTRUCTION



Un petit campus a été aménagé durant les années 2016 et 2017 sur le site de la Clinique Berit Paracelsus. Il accueille la clinique ophtalmologique Bellavista du Dr. Gerhard Stiegler. Les deux projets ont été réalisés par HRS Real Estate AG.

#### CONCEPT/ARCHITECTURE

Les architectes ont oeuvré de manière à intégrer harmonieusement le nouveau bâtiment dans cette zone historique. La construction traditionnelle en béton coulé sur place s'oriente fortement dans la pente originelle, tout en l'épousant. En raison des lignes cassées des façades, les segments individuels de l'édifice sont continuellement perceptibles. L'idée était de créer un hôtel doté de services médicaux, plutôt qu'un hôpital avec une structure hôtelière.

Les couleurs et les matériaux évoquent justement un hôtel ou une maison d'habitation. Les habillages de bois s'intercalant dans les bandes de fenêtres des étages supérieurs rappellent le style appenzellois. Dans les zones réservées aux patients – restaurant, chambres ou salles de traitement – c'est encore le bois qui domine dans les revêtements de sol. Les plafonds bleus des chambres apportent une note de fraîcheur appréciée des patients, notamment au sortir d'une opération. Les pièces d'eau de couleur verte créent un joli contraste.

D'un volume de 62000 m<sup>3</sup>, correspondant à environ 60 maisons individuelles, le programme des locaux s'organise verticalement, La Clinique Berit Paracelsus s'articule sur six niveaux, le deuxième sous-sol accueillant la technique et des locaux de stockage. Juste au-dessus se situent les quatre salles



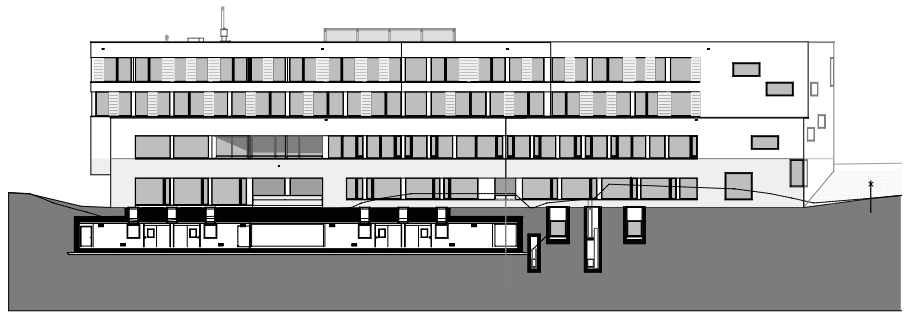
d'opération, ainsi que des espaces annexes, réservés notamment à la stérilisation. L'étage du socle est occupé par la polyclinique, avec physiothérapie, bains thérapeutiques, salles de consultation et radiologie. On retrouve au rez-de chaussée l'entrée principale, un restaurant ouvert au public et la partie administrative, tandis que les premier et deuxième étages sont dédiés aux chambres des patients.

Les chambres sont accessibles à partir de la cage d'escaliers principale, laquelle présente un intérêt architectural évident. Un puits de lumière d'une hauteur de 25 mètres laisse passer la lumière naturelle jusqu'au parking souterrain et au bloc opératoire. La cinquantaine de lampes suspendues et les fenêtres savamment travaillées donnent définitivement ses lettres de noblesse à l'ensemble. Lorsque l'on regarde les belles collines du Pays d'Appenzell, que les fenêtres ont l'air de cadres photos.

### PARTICULARITÉS

Il y a neuf mois, un nouveau bâtiment abritant la clinique ophtalmologique Bellavista a été construit en parallèle, juste à côté de la Clinique Berit Paracelsus. L'occasion pour l'entreprise totale HRS Real Estate AG de faire parler les synergies. Par exemple, l'entrée du parking souterrain de la Clinique Berit a été réalisée dans le périmètre de construction du parking souterrain Bellavista. Les interférences entre les deux projets ont d'ailleurs nécessité une planification et une coordination très précises.

La Clinique Berit Paracelsus se situe sur une parcelle en pente offrant un dénivelé d'environ 20 mètres. Ainsi, les deux tiers de l'excavation étaient constitués de roche, ce qui n'a pas manqué d'entraîner certaines nuisances sonores. Une paroi massive, avec sept ancrages, a pour mission de sécuriser la pente.



Façade est



Rez-de-chaussée



1<sup>er</sup> étage





Une importante conduite de Swisscom traversait par ailleurs la zone de chantier. Afin de ne pas l'endommager, elle a été suspendue au-dessus du périmètre de construction.

Il fallait aussi respecter d'importantes mesures d'hygiène nécessaires pour un établissement de santé durant toute la phase de travaux. Comme par exemple le passage par un sas avant de pénétrer dans le local de stérilisation. Lors de l'installation des systèmes de ventilation, la chute de pression entre les salles «propres» et «non propres» a également dû être prise en compte.

En raison des fortes chutes de neige, il a fallu stopper le chantier durant six semaines. Des vents violents et le brouillard ont également contribué à ralentir la construction. Malgré un calendrier serré, le nouveau bâtiment de la Clinique Berit Paracelsus a pu être remis dans les temps au maître d'ouvrage.

## CONCEPT ÉNERGÉTIQUE/DURABILITÉ

Recouverte d'une toiture plate avec végétation expansive, la clinique répond aux standards les plus récents en termes de durabilité. Le nouveau bâtiment est relié au réseau de chauffage à distance de Speicher-Trogen régi par les SAK, les forces motrices de Saint-Gall-Appenzell. Un réseau qui fonctionne grâce à du bois indigène et neutre en CO<sub>2</sub>.

### CARATÉRISTIQUES

|                             |                         |
|-----------------------------|-------------------------|
| Coût total:                 | env. CHF 32 Mio.        |
| Volume SIA:                 | 62700 m <sup>3</sup>    |
| Surface de la parcelle:     | 4757 m <sup>2</sup>     |
| Surface brute de planchers: | 10900 m <sup>2</sup>    |
| - 76 lits                   |                         |
| - 4 salles d'opération      |                         |
| Places de parc:             | 81 (parking souterrain) |

