

# LA VILLA CHARVOT

## TRANSFORMATION D'UN PAVILLON COMMUNAL

Chêne-Bougeries - GE

**Maitre de l'ouvrage**

Ville de Chêne-Bougeries  
1224 Chêne-Bougeries

**Entreprise générale**

Marti Construction SA  
Chemin d'Entre-Bois 29  
1018 Lausanne

**Architectes**

Honegger-Müller Architectes SA  
Pascal Hüni architectes Sàrl  
Avenue de la Praille 55  
1227 Carouge

**Ingénieurs civils**

B. Ott & C. Uldry Sàrl  
Avenue Adrien-Jeandin 31  
1226 Thônex

**Bureaux techniques**

Electricité:  
Pierre Del Bon SA  
Chemin des Flombards 6  
1224 Chêne-Bougeries

**CVS:**

Réalisations Thermiques Sàrl  
Avenue de Choiseul 21  
1290 Versoix

**Géotechnique:**

sbing SA  
Rue Joseph-Girard 18  
1227 Carouge

**Architecte paysagiste:**

Créati'Vert Paysage  
Chemin des Grands-Buissons 34  
1233 Bernex

**Géomètre**

Adrien Kùpfér  
Rue des Gares 11  
1201 Genève

**Coordonnées**

Route du Vallon 8bis  
1224 Chêne-Bougeries

Conception: 2008 - 2009

Réalisation: 2009 - 2010

**HISTORIQUE / SITUATION**

**Une réhabilitation sur concours.** Édifié en 1910, le corps bas du bâtiment est à l'époque un "Établissement pour névropathes" tenu par le Dr Charvot. Environ dix ans plus tard, la partie qui comporte une tour, abritant un logement, est adjointe au pavillon. Au fil des années et des transformations, la construction propose des locaux peu propices à une réhabilitation et demeure inoccupée, à l'exception de l'aile Sud.

Avec l'augmentation des effectifs des services publics de Chêne-Bougeries, la Commune lance en 2008 une procédure de concours sur invitation afin de transformer la villa Charvot, située à proximité directe de la Mairie et de ses annexes. Construite dans le Parc Stagni qui forme, jusqu'au début du 19ème siècle une propriété de 34'000 m<sup>2</sup>, la villa Charvot fait partie d'un ensemble pavillonnaire formé par les constructions communales.

La proposition des architectes de maintenir l'intégralité de l'enveloppe du bâtiment existant en respectant l'unité phraséologique des bâtisses environnantes et de réorganiser l'espace et les accès de façon rationnelle en tirant parti des systèmes préexistants, séduit le jury.

**PROJET / PROGRAMME****Seul l'escalier central marque une intervention contemporaine.**

Si l'enveloppe n'enregistre pas de modifications majeures, la toiture, nettoyée des cheminées et autres excroissances ajoutées au fur et à mesure des transformations du 20ème siècle, retrouve sa pureté initiale. Des tabatières, identiques à l'existant, sont ajoutées sur les plans de toiture Nord-Ouest afin d'apporter de la lumière naturelle. Seule la façade arrière subit une modification cosmétique liée à l'utilisation des locaux, une plate-forme d'accès comprenant une petite terrasse pour la cafétéria y est adjointe, ainsi qu'une rampe pour les personnes à mobilité réduite.

Le système de distribution horizontal préexistant, désorganisé par les transformations successives, est remis en valeur. Reliant les deux ailes de bâtiment, il est réhabilité en tant qu'axe principal. L'ancien escalier ne pouvant être mis aux normes incendie, et sa position ne permettant pas une circulation optimale vers l'ensemble des locaux, un nouvel escalier est créé au centre de cet espace reliant les deux ailes du bâtiment, devant l'entrée principale. La cage de l'escalier central devient l'intervention spatiale majeure du projet et matérialise clairement un traitement contemporain. Les surfaces utiles des ailes Nord et Sud restent peu touchées en dehors de certains galandages.



Avant travaux





Une réfection des parquets et des boiseries originales est réalisée. Le programme contenu dans le cahier des charges de la commune a été intégré dans la volumétrie existante. Au sous-sol sont installés des locaux techniques usuels ainsi que des locaux d'archives en condition climatique contrôlée.

Le vide sanitaire situé sous l'aile Nord est repris, en sous-cœuvre, pour créer des surfaces d'archivage additionnelles, travaux rendus singulièrement complexes par la présence d'une nappe phréatique locale. Au rez, se trouvent le hall d'entrée qui conduit aux diverses surfaces administratives, la cafétéria, les bureaux de la sécurité municipale, des affaires culturelles, et de l'archiviste. Au premier étage sont installés les services techniques communaux et au deuxième étage, un local ne nécessitant pas la lumière du jour direct est aménagé dans

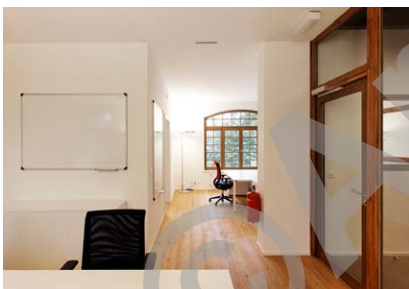
les combles de l'aile Nord. La particularité technique de l'intervention sur cet ouvrage a consisté à intégrer tout le CVSRE dans les différentes compositions constructives afin de le rendre invisible. Le chauffage à distance, branché sur une centrale à bois, ainsi que la totalité du concept énergétique ont valu au pavillon restauré le label Minergie souhaité par la Ville de Chêne-Bougeries.

#### Photos

Restaurée et transformée, la villa retrouve une seconde vie et exprime ses qualités architecturales.

#### CARACTÉRISTIQUES

|                                   |                      |
|-----------------------------------|----------------------|
| Surface brute de planchers :      | 821 m <sup>2</sup>   |
| Emprise au rez :                  | 308 m <sup>2</sup>   |
| Volume SIA :                      | 2'325 m <sup>3</sup> |
| Coût total (TTC) :                | 3'179'716.-          |
| Coût m <sup>3</sup> SIA (CFC 2) : | 1'368.-              |



## entreprises adjudicataires et fournisseurs

liste non exhaustive

*Béton armé - Maçonnerie*  
MARTI Construction SA  
1217 Meyrin

*Ferblanterie couverture*  
MACULLO SA  
1227 Les Acacias

*Traitement pierre naturelle*  
BAERLOCHER H. SA  
1227 Les Acacias

*Crépiage de façades*  
Léonardo BUZZURRO SA  
1762 Givisiez

*Menuiserie extérieure*  
NORBA SA  
1227 Les Acacias

*Sanitaire*  
TAPERNOUX SA  
1233 Bernex

*Chauffage/ventilation*  
CLIMAT-CONFORT  
1228 Plan-les-Ouates

LEIGGENER Energies SA  
1207 Genève

*Electricité*  
DEL BON Pierre SA  
1224 Chêne-Bougeries

*Obturation coupe feu*  
FIRE System SA  
1227 Les Acacias

*Détection incendie / sécurité*  
SECURITON SA  
1205 Genève

*Plâtrerie - plafonds plâtre*  
Traitement des surfaces intérieures  
SDR Sahiti  
1225 Chêne-Bourg

*Chapes mortier de ciment*  
LAÏK SA  
1072 Forel

*Chapes sèches*  
REMUND Holzbau AG  
3150 Schwarzenburg

*Ascenseur*  
MENETREY Ascenseurs SA  
1680 Romont

*Vitrage intérieurs spéciaux*  
RWD Schlatter AG  
1800 Vevey

*Carrelage*  
ISENI Carrelage  
1820 Montreux

*Revêtement parquet bois*  
HKM SA  
1213 Petit-Lancy

*Chape ciment cirée*  
WEISS+APPETITO SA  
1024 Ecublens

*Construction métallique*  
COMETALLO Sarl  
1029 Villars-Ste-Croix

*Cuisiniste*  
CYR Cuisines Yves RODIN  
1745 Lentigny