

Maître de l'ouvrage

République et Canton de Neuchâtel,
Département des Finances et des Affaires Sociales,
Service de l'Intendance des Bâtiments,
Le Château,
2001 Neuchâtel.
Philippe Donner,
architecte cantonal.

Architectes

Laurent Faessler et Inés Werner,
Architectes EPFL-SIA,
rue Ancienne-Douane 2,
1003 Lausanne.

Ingénieur civil

Andres Stamm
Ingénieurs Civils SA,
rue des Musées 26,
2300 La Chaux-de-Fonds.

Bureaux techniques

Chauffage/Ventilation:
Planair,
Crêt 108a,
2314 La Sagne/NE.

Sanitaire:

Laurent Geiser,
rue du Pont 31,
2300 La Chaux-de-Fonds.

Electricité:

Projelectro SA,
rue Temple-Allemand 111,
2300 La Chaux-de-Fonds.

Entreprise générale

Zschokke Entreprise Générale SA,
route des Falaises 7,
2007 Neuchâtel.

Coordonnées

Rue Docteur Coullery 5,
2301 La Chaux-de-Fonds.

Concours 1989**Commande d'avant-projets** 1993**Conception** 1995**Réalisation** 1996 - 1997**Photos**

Potentialités géométriques du site optimisées, complémentarités avec l'existant et adaptation à un environnement construit très différencié: l'immeuble répond à de nombreuses exigences architecturales, urbanistiques et fonctionnelles.

1 Façade d'entrée

2 Espace intérieur du hall

3 Entrée et réception

4 Bureau d'angle

**SITUATION**

Mixité urbaine caractérisée. La parcelle d'implantation, retenue pour cet édifice administratif cantonal, est située à proximité du principal axe urbain chaux-de-fonnier, l'avenue Léopold Robert. Proche également du très moderne complexe Espacité, du Théâtre et de la Banque cantonale, le nouveau bâtiment s'insè-

re dans un environnement construit parfaitement référencé. Celui-ci forme un tissu relativement dense, à l'intérieur duquel l'édifice occupe une position d'angle, s'ouvrant sur deux rues adjacentes. Les limites du terrain révèlent un alignement non-orthogonal et permettent de réserver un espace piéton devant la façade nord du Conservatoire de musique, dans l'alignement du cheminement créé lors de l'aménagement d'Espacité.





3



4

PROGRAMME

Décentralisation de l'administration cantonale des contributions. Le développement du programme de la construction s'inscrit dans la réorganisation de l'administration cantonale neuchâteloise, laquelle comprend un volet de décentralisation.

Ainsi, le bâtiment, dévolu au service des contributions, se décompose en deux niveaux de services en sous-sol, un rez-de-chaussée et cinq niveaux de bureaux, plus un attique.

Le niveau -2 est partiellement excavé afin de minimiser l'emprise des terrassements sur les rues adjacentes. Il contient les locaux techniques ainsi que l'abri PC de 46 places. L'emprise au sol du niveau -1 correspond à la totalité de la parcelle; cette disposition permet de réaliser un garage souterrain d'une vingtaine de places avec accès, à travers le parking voisin, par un tunnel.

Le niveau 0 est constitué partiellement d'un rez-de-chaussée s'ouvrant sur la nouvelle place piétonne entre le Conservatoire et le nouveau bâtiment; il accueille l'entrée principale, le secrétariat et les locaux de classement. La partie semi-enterrée au nord de la parcelle est réservée aux archives.

Les niveaux 1 à 5 sont identiques; ils accueillent le programme des bureaux du service des contributions.

L'attique comprend la cafétéria et sa terrasse en ouest, la salle de conférence en est, et quelques bureaux au nord.

PROJET

Structures des volumes et géométrie des espaces: une hiérarchie claire. Le projet, issu du concours d'architecture jugé en 1989, propose plusieurs idées-forces, qui sont:

- Expression formelle différenciée des fonctions du programme.
- Reconnaissance de la géométrie du parcellaire existant.
- Traitement différencié des façades reconnaissant les vis-à-vis comme éléments de référence.
- Prise en compte de la toiture en tant que "cinquième façade" visible depuis le belvédère d'Espacité.
- Aménagement modulaire et évolutif des espaces de travail.
- Création d'un espace public d'entrée extérieur, sur le prolongement du parcours piéton d'Espacité.

Pratiquement, ces principes se développent comme suit:

Les plates-formes de bureaux, à structure ponctuelle, sont composées de deux ailes égales; elles sont couronnées par un attique en retrait de la façade principale. Sur la façade métallique vitrée, le jeu des trames est modulé par des lames brise-soleil verticales. Les pignons présentent des faces pleines, recouvertes de pierre jaune, référence contemporaine aux façades du Conservatoire. La toiture, réalisée en zinc-titane reprend la trame structurelle principale.

Le volume de service est traité comme un monolithe de béton brut qui fait contre-poids au parking en élévation voisin; sa toiture plate accueille la terrasse extérieure de la cafétéria.

L'espace central de lumière s'ouvre sur le conservatoire et crée ainsi, depuis les coursives des plates-formes et des services, un lien de référence permanent avec l'extérieur, tandis que la façade de verre, dans laquelle se reflète le Conservatoire, rend perceptible l'espace vide sur plusieurs niveaux, et en accentue le rôle d'accueil et d'entrée.

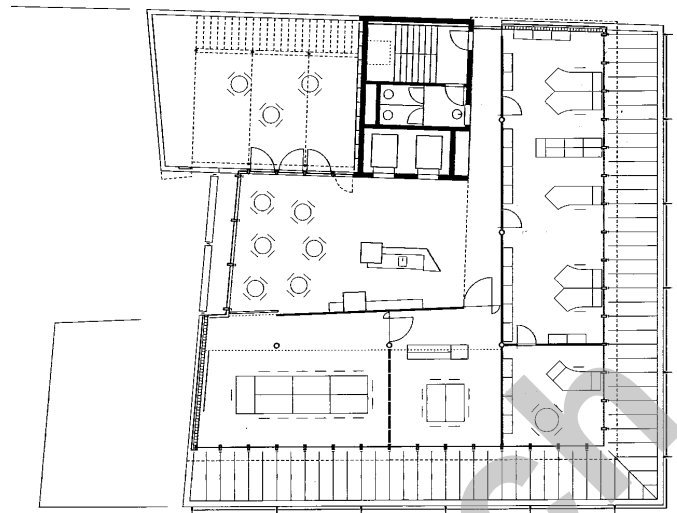
Le principe d'organisation des bureaux propose la mise à disposition d'une plate-forme de 250 m² dont l'espace de distribution est prédéfini et sur laquelle sont librement aménagées les différentes cloisons.

La trame principale de 1.20 m sur une profondeur de 6 m est complétée par une trame de rangements de 60 cm.

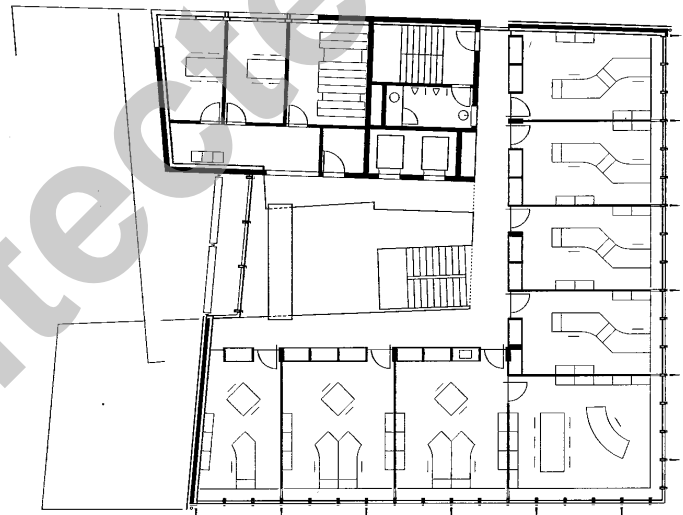
Le module de base est composé de trois unités, soit environ 23 m² y compris les espaces de rangements ou armoires.

L'orientation des bureaux exclusivement N.-E. et N.-O. garantit une excellente luminosité, l'absence d'éblouissement pour les travaux sur écrans informatique ainsi qu'un plus grand confort thermique d'été.

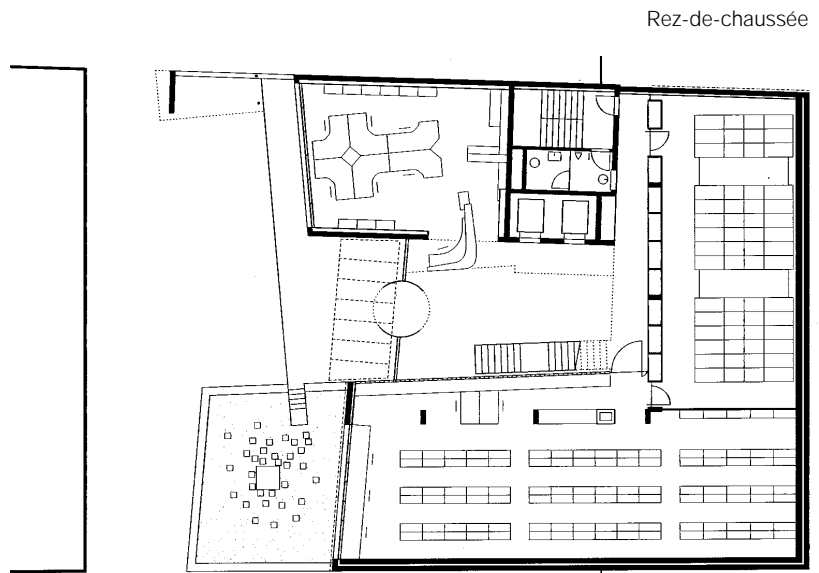
L'escalier principal, conçu comme élément aérien libéré du sol, s'accroche en périphérie des coursives et figure un élément dynamique du hall central. Suspendus aux coursives ouest, les panneaux en verre acrylique, gravés et teintés, réalisés par Catherine Bolle, en accentuent la verticalité.



Attique



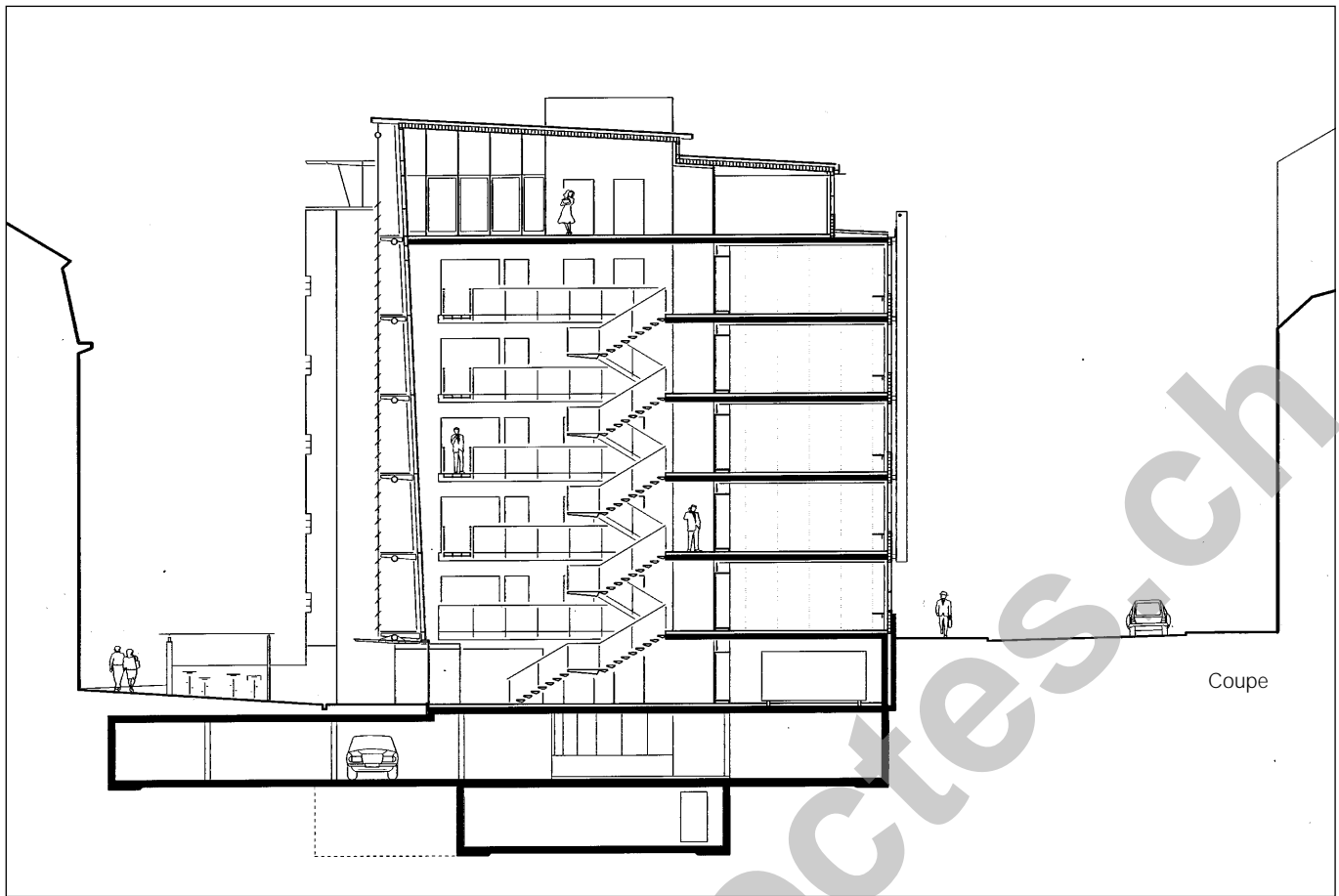
Etage type



Rez-de-chaussée

Caractéristiques générales

Surfaces nettes:	3'112 m ²
Surface brute de plancher:	3'451 m ²
Volume SIA:	11'271 m ³
Nombre étages sur rez+attique:	6
Nombre de niveaux souterrains:	2



Seoo

ENTREPRISES ADJUDICATAIRES ET FOURNISSEURS

Liste non exhaustive

Terrassements
Travaux préparatoires
Démolition

Maçonnerie - Béton armé

Façades métalliques

Façades en pierre naturelle
Façade-rideau

Ferblanterie couverture

Etanchéité

Installations électriques,
téléphoniques,
réseau informatique
et paratonnerre

Installations de chauffage
ventilation

Installation sanitaire

Ascenseurs

Serrurerie

Menuiserie intérieure

Armoires intégrées

Stores

BRECHBÜHLER
2300 La Chaux-de-Fonds

**ASSOCIATION
DES ENTREPRISES
PIZZERA SA - CGC SA -
PACI SA**
2005 Neuchâtel

HEVRON SA
Constr. métalliques bât. industriels
2852 Courtételle

P.-A. BOZZO SA
2300 La Chaux-de-Fonds

WINKENBACH SA
2300 La Chaux-de-Fonds

DENTAN G. RYSER J. SA
Isolation asphaltage
2300 La Chaux-de-Fonds

**CONSORTIUM ELECTRICITE
DES HETRES SA -
RENE AUBRY**
2300 La Chaux-de-Fonds

WINKENBACH SA
2300 La Chaux-de-Fonds

HILDENBRAND & CIE SA
2006 Neuchâtel

ASCENSEURS SCHINDLER SA
2000 Neuchâtel

BALMER JEAN-PIERRE SA
2300 La Chaux-de-Fonds

PELLATON SA
2088 Cressier/NE

USINE DE LA CHARRIERE SA
2300 La Chaux-de-Fonds

HARTMANN & CO SA
2035 Corcelles/NE

Cloisons amovibles

Parois mobiles

Revêtements de sols

Chapes - Carrelage
Faïence

Faux-plafonds

Peinture

Lustrerie

Luminaires sur pieds

Contrôle d'accès

Equipement et mobilier

SOMETA SA
1844 Villeneuve/VD

GABELLA PASCAL
1004 Lausanne

TAPIS MASSEREY SA
2009 Neuchâtel

ZUCCHET SA
2034 Peseux

PLAFONDS 2000 SA
1564 Domdidier

RÖÖSLI BERNARD SA
2300 La Chaux-de-Fonds

ZUMTOBEL SA
1032 Romanel-sur-Lausanne

TULUX BEAUCLERC SA
2016 Cortaillod

INTERFLEX SA
1110 Morges

ALLEMAND FRERES SA
2300 La Chaux-de-Fonds

BOLOMEY ORGANISATION
2074 Marin

BURO SELECTION
2017 Boudry

BuroConcept
2300 La Chaux-de-Fonds

**MARCEL JACOT
FORMES NOUVELLES SA**
2300 La Chaux-de-Fonds

S. LONGOBARDI SARL
2300 La Chaux-de-Fonds

REYMOND SA
2087 Cornaux

CONCIERGE SERVICE
2300 La Chaux-de-Fonds

Nettoyages