

# VILLA "LA CHAUX"

## HABITATION FAMILIALE INDIVIDUELLE

Saint-Gingolph - VS

**Maître de l'ouvrage**  
Privé

**Architectes**  
Atelier 94 Architecture SA  
Route de Saint-Cergue 10  
1273 Arzier

Conception et architecture:  
Georges Tornier  
Lorenzo Cistellini

Direction des travaux:  
Lorenzo Cistellini  
Julio Rodrigues

**Ingénieur civil**  
Liard Francis  
Chemin Neuf 1  
1163 Etoy

**Bureaux techniques**  
CVS:  
Baudet Lienhard SA  
Route de Divonne 48  
1260 Nyon

Géologue:  
Geolab François Perrin SA  
Route de Divonne 48  
1260 Nyon

Etude sismique:  
Huber & Torrent SA  
Rue du Rhône 1  
1920 Martigny

**Géomètre**  
Vuadens Jean-Michel  
Rue du Château-Vieux 5  
1870 Monthey

**Coordonnées**  
La Chaux  
1898 Saint-Gingolph

Conception 2012

Réalisation 2013 - 2014



### SITUATION / PROGRAMME

**Sur la rive Sud du Lac Léman.** Le village de St-Gingolph est coupé en deux par la Morge, cours d'eau marquant la frontière franco-suisse. A quelques kilomètres de l'embouchure du Rhône, il fait face à Vevey sur la rive opposée. Le terrain proposé pour la construction de cette villa individuelle s'ouvre vers le Nord, côté Lac, profitant d'un ensoleillement spécifique à la région, privilégiant le soleil levant et couchant.

A proximité du lac, dont elle n'est séparée que par un cordon boisé et la route cantonale, cette parcelle de 1'264 m<sup>2</sup> en zone villa, était libre de toute construction. En forte pente, le terrain appelait à insérer le nouveau bâtiment dans sa partie supérieure, surplombant le Lac, afin de bénéficier d'une vue exceptionnelle.

La géométrie du bâtiment, posé perpendiculairement aux courbes de niveau, suit la topographie du lieu et s'ancre à la rupture de la pente. L'imbrication des volumes, décalés en direction du Lac, permet de jouer avec la pente tout en préservant des terrasses sur les trois niveaux. L'accès se fait naturellement par le haut de la parcelle, au niveau de la route. A cet étage, outre un vestiaire et une salle d'eau, on trouve une "family room" de 24 m<sup>2</sup>, pouvant servir de chambre d'amis, et un séjour, salle à manger et cuisine ouverte formant un espace de 58 m<sup>2</sup>, s'ouvrant directement sur une vaste terrasse de 75 m<sup>2</sup>.

Un étage en dessous, au rez-supérieur, la suite parentale, avec son dressing et sa salle de bains occupent environ 50 m<sup>2</sup> côté Lac. Une bibliothèque, la buanderie, la cave à vins et une seconde chambre, avec sa salle de bains, se partagent le reste de ce niveau, qui permet d'accéder aux terrasses Est et Ouest. Cette dernière est dotée d'un jacuzzi de 5 m<sup>2</sup>, dissimulé par une couverture coulissante, revêtue à l'identique de la terrasse. Au rez-inférieur, un studio indépendant d'environ 60 m<sup>2</sup>, s'ouvrant sur une terrasse et le jardin, été créé. Accessible par sa propre entrée ou par une liaison intérieure, il permet d'accueillir la famille, des amis, ou d'être loué.

### PROJET

**Allure contemporaine.** Le parti proposé par les architectes est de travailler dans le sens de la parcelle, en longueur, direction vue. Ce sont ainsi les façades Est et Ouest qui sont les plus importantes, permettant de bénéficier au maximum du soleil levant et couchant.

Les volumes simples des trois niveaux, comme des boîtes de béton empilées, sont décalés, donnant à l'ensemble son caractère moderne. L'impressionnant porte-à-faux de plus de quatre mètres dynamise la composition et permet de créer de vastes terrasses à chaque niveau. La différenciation des volumes est marquée par un crépi gris pour le rez-





supérieur, alors que l'étage et le rez-inférieur sont revêtus d'un crépi blanc sur isolation périphérique. Le mur sud et les terrasses sont quant à eux revêtus de céramique "imitant" à la perfection la pierre de Vals. Les garde-corps en verre offrent une transparence maximale, sans contraintes visuelles. Aux fenêtres, ceux-ci sont intégrés dans les montants en béton, sans fixations apparentes.

Pour un bâtiment dont la toiture est aussi visible que les façades, l'utilisation d'un matériau "discret" s'est imposée. La toiture en faible pente (exigence réglementaire) est réalisée en charpente bois, revêtue d'un bardage de tôle métallique anthracite. De l'intérieur, la charpente est cachée par un faux-plafond en pente, lissé blanc. L'enveloppe est complétée par des fenêtres à triple vitrage,

permettant d'atteindre des performances énergétiques proches des exigences Minergie, sans avoir recours à la ventilation double-flux. Une pompe à chaleur air-eau et des panneaux solaires thermiques, pour l'eau chaude sanitaire, assurent la production de chaleur.

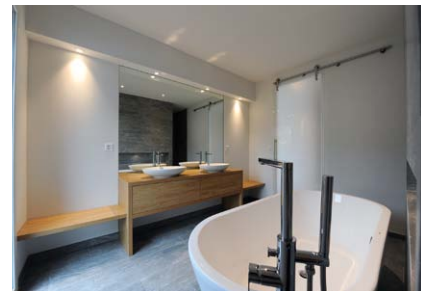
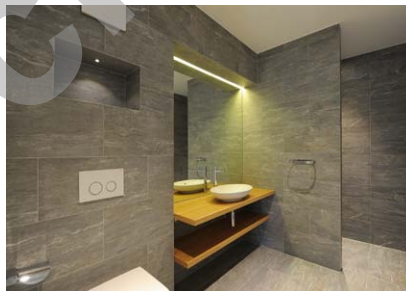
Les matériaux choisis pour l'intérieur reflètent la sobriété et le modernisme voulu pour l'ensemble, alliant le bois pour les sols aux murs et plafonds généralement blancs. Les salles de bains reprennent le carrelage "pierre de Vals" des terrasses. Les extérieurs sont aménagés, en dehors des terrasses, pour privilégier un entretien minimal, avec des talus recouverts de copeaux de bois et de plantes tapissantes et un engazonnement plat en rez de jardin.

#### Photos

Villa contemporaine aux volumes épurés, elle s'insère parfaitement dans un site remarquable.

#### CARACTÉRISTIQUES

Surface du terrain	:	1'264 m <sup>2</sup>
Volume SIA	:	1'600 m <sup>3</sup>
Surface brute de plancher (habitable):		350 m <sup>2</sup>



## entreprises adjudicataires et fournisseurs

liste non exhaustive

*Maçonnerie et béton armé*  
Terrassements  
Travaux spéciaux  
Plâtrerie - Peinture  
MICHAUD & MARIAUX SA  
1872 Troistorrents

*Echafaudages*  
ROTH Echafaudages SA  
1868 Collombey

*Charpente*  
BARMAN et VOEFFRAY SA  
1868 Collombey

*Ferblanterie - couverture*  
FERBLANTERIE 2000 Romont SA  
1680 Romont

*Etanchéités  
et revêtements*  
BALZAN & IMMER Etanchéité SA  
1018 Lausanne

*Stores*  
LAMEL COLOR SA  
1470 Estavayer-le-Lac

*Installations électriques*  
CHAILLET SA Electricité  
1305 Penthelaz

*Systèmes de sécurité*  
SIMON Consulting  
1196 Gland

*Chauffage - Sanitaire*  
BAUDET LIENHARD SA  
1260 Nyon

*Serrurerie - Vitrierie*  
GABELLA Verres Sàrl  
1312 Eclépens

*Cylindres de sûreté*  
QUINCAILLERIE du LEMAN SA  
1030 Bussigny-près-Lausanne

*Chapes*  
CACCIAMANO Giovanni  
1026 Echandens

*Revêtements de sol en bois*  
A-Z Parquets Sàrl  
1030 Bussigny

*Carrelages*  
LM Carrelages Sàrl  
1094 Paudex

*Agencements de cuisine*  
TEK Cuisines SA  
1023 Crissier

*Jacuzzi extérieur*  
HOT SPRING - Portable Spas  
1196 Gland

*Fenêtres - Menuiserie intérieure*  
LOICHOT Thierry  
1123 Aclens

*Crépis extérieurs*  
Plâtrerie - Peinture  
RENOTEC Gypserie - Peinture  
3970 Salquenen

*Nettoyage*  
ROULNET SA  
1860 Aigle

*Tri des déchets de chantier*  
RUPPEN Transports SA  
1870 Monthey

*Aménagements de jardin*  
EUROJARDIN Sàrl  
1025 St-Sulpice