

Propriétaire

RI Realm SA
 Rue Philippe-Plantamour 25
 1201 Genève

Maître de l'ouvrage

HSBC Private Bank (Suisse) SA
 Quai du Général-Guisan 2
 1204 Genève

Architectes

Itten + Brechbühl SA
 Avenue d'Ouchy 4
 1006 Lausanne

Make Architects
 Whitfield Street
 London W1T 4AH

Entreprise générale

Induni & Cie SA
 Av. des Grandes-Communes 6
 1213 Petit-Lancy

Bureaux techniques

Electricité:
 Techno-Projets SA
 Chemin Adrien-Stoessel 12
 1217 Meyrin

CVC:
 Cofely SA
 Chemin du Château-Bloch 10
 Case postale 285
 1219 Le Lignon

Installations sanitaires:

Dubouchet SA
 Rue Joseph-Girard 40
 1227 Carouge

Acoustique:

Architecture et Acoustique SA
 Quai Ernest-Ansermet 40
 1205 Genève

Planification:

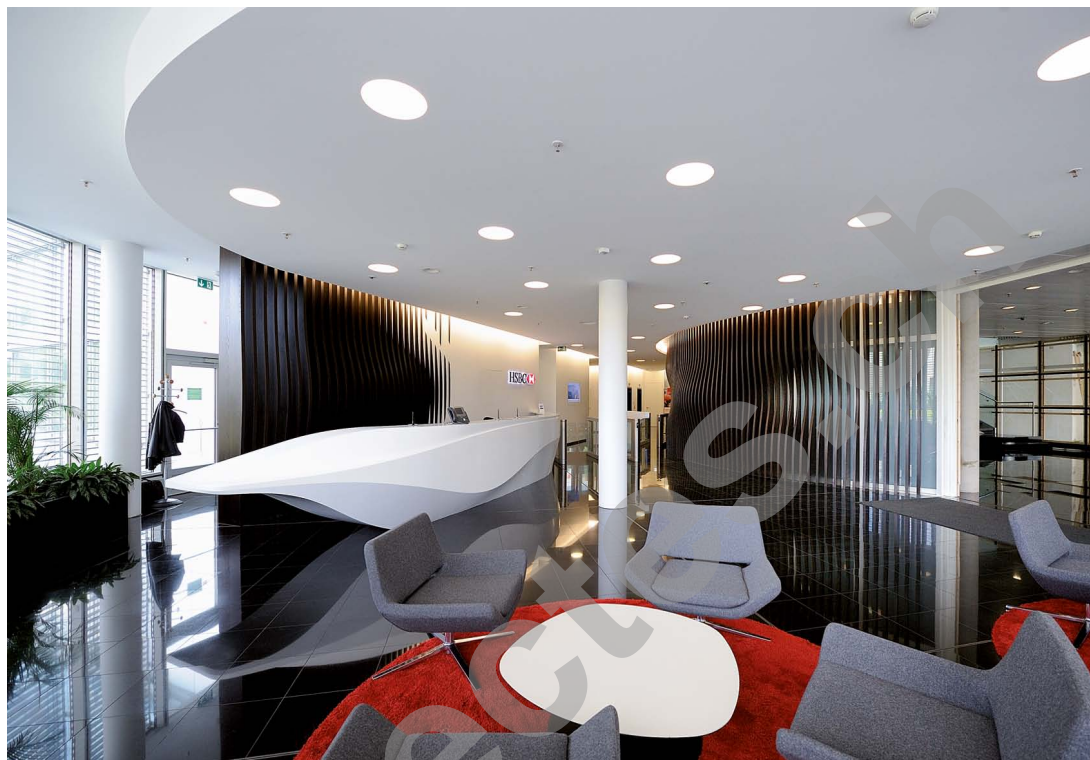
GBI SA
 Avenue Louis-Casali 79
 1216 Cointrin

Coordonnées

Chemin de Blandonnet 10
 1214 Vernier

Conception 2008

Réalisation 2009 - 2010

**SITUATION / CONCEPT**

Situation stratégique pour le centre d'affaires international de Blandonnet. A Vernier, la zone de Blandonnet est devenue un centre névralgique de Genève.

Idéalement située, à deux pas de l'aéroport, de la gare ferroviaire et des voies principales de la jonction autoroutière, cette zone destinée à des activités tertiaires s'est agrandie avec l'arrivée d'un troisième bâtiment dont les surfaces sont louées à des sociétés de renom. Le groupe bancaire HSBC y a emménagé avec quelque 1'100 collaborateurs.

La volonté du locataire de l'aile Est du centre d'affaires de Blandonnet était de regrouper les services administratifs, le back et middle office ainsi que l'informatique.

Ceci dans le but de gagner en efficacité en supprimant, par exemple, les pertes de temps dues au déplacement d'un bâtiment à l'autre par les employés. HSBC compte plus de 1'600 employés à Genève répartis jusqu'alors sur 12 sites différents. Le regroupement à Blandonnet a permis de libérer ces surfaces éparpillées, mais HSBC a tout de même conservé ses deux sièges du centre ville, à la rue Alfred-Vincent et au quai Général-Guisan.





PROJET

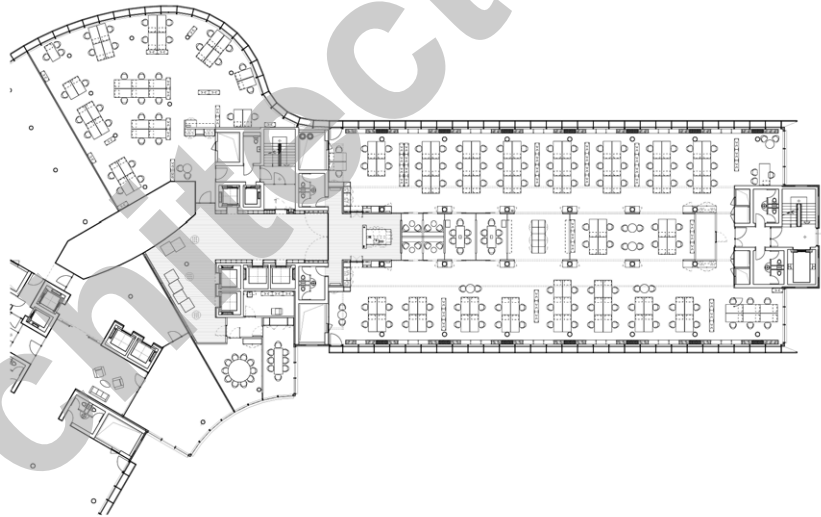
Favoriser les interactions entre collaborateurs.

Orientées sur une démarche participative, les bases du concept d'aménagement intérieur ont été mises en place avec la collaboration des employés.

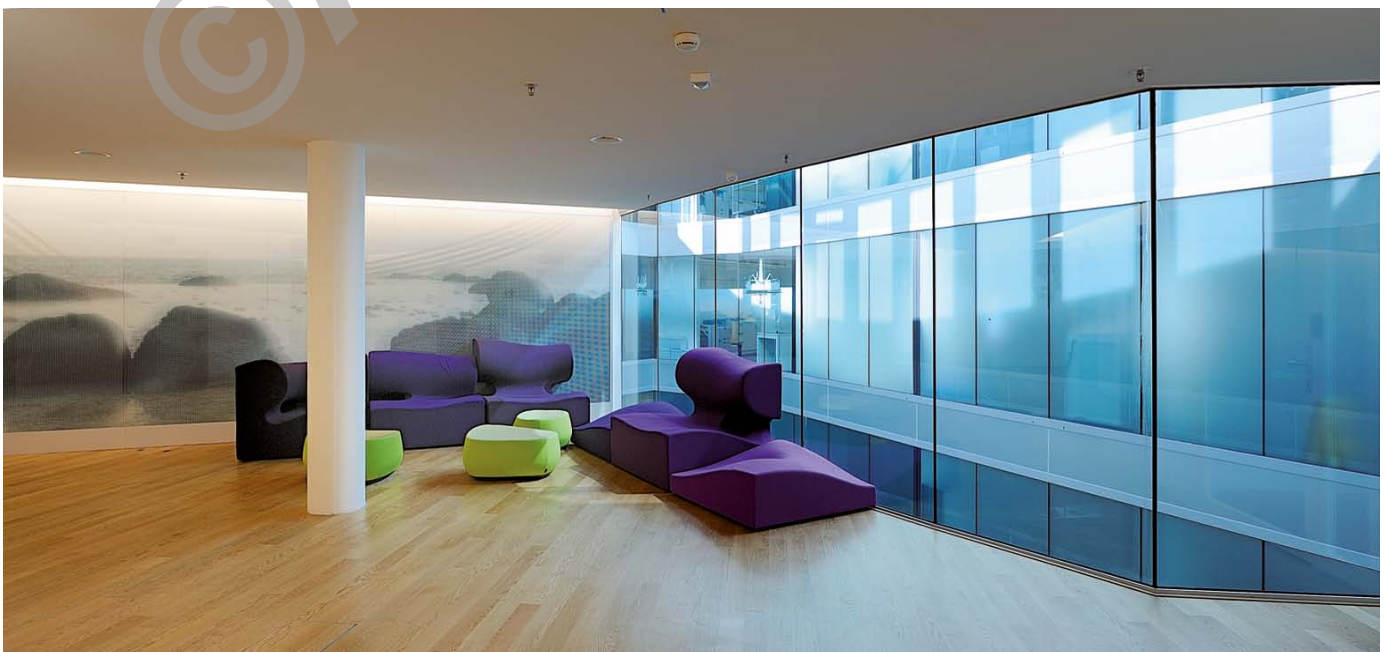
L'ambition du maître de l'ouvrage était de créer un environnement relaxant, propice aux échanges et à la communication, tout en garantissant un niveau sécuritaire et de contrôle élevé, inhérent et indispensable à son activité. Ainsi, dix-neuf départements ont été réunis sous le même toit.

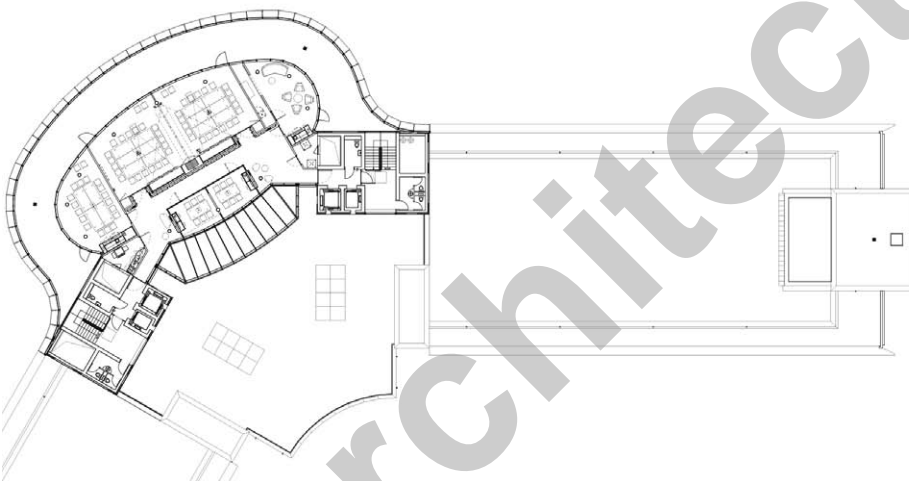
Répartis sur dix niveaux, les bureaux fermés ont été évités au maximum au profit d'espaces ouverts afin de privilégier les interactions entre les employés et de leur offrir une sensation d'ouverture. Les façades vitrées sur toute la hauteur du bâtiment accentuent encore cette sensation.

Au gré des couloirs, des espaces de rencontres ont été aménagés, offrant des "territoires" neutres pour organiser des réunions entre les différents départements.



Niveau 3





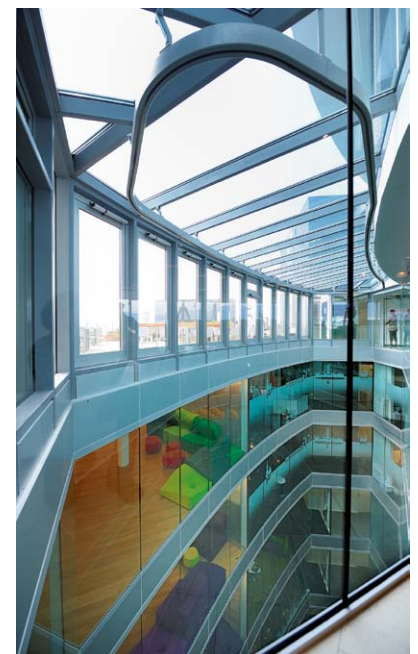
L'aménagement des ces zones de travail ont été réalisées de telle manière qu'elles peuvent également devenir confidentielles selon les besoins.

Un mobilier contemporain et sobre a été privilégié afin d'obtenir un environnement intime et cosy. De nombreux fauteuils, poufs et tables basses agrémentent, tels des îlots, des zones de travail ouvertes. Leur ligne, sobre, est mise en valeur par un choix de couleurs vives.

Il n'est pas rare de croiser du regard des touches de vert, violet, gris, blanc ou rouge. Au sol et sur les parois, le bois est omniprésent, que ce soit un bois très foncé, clair ou neutre. Ce matériau confère une ambiance chaleureuse aux espaces.

Au dixième et dernier étage, un restaurant et un espace lounge réservés aux collaborateurs ont été installés avec, à l'extérieur, une terrasse généreuse. Tel un "Deck" de bateau, le revêtement du sol, en bois, donne une sensation de calme et de tranquillité. Une vue dégagée et imprenable sur le massif du Jura et le Mont-Blanc s'offrent alors aux utilisateurs.

Niveau 11





Photos

Des zones de travail ouvertes mettent sur les interactions entre les collaborateurs

CARACTÉRISTIQUES

Surface brute de planchers	:	18'000 m ²
Nombre de places de travail	:	1'100
Nombre de niveaux	:	14
Nombre de niveaux souterrains	:	4
Parking intérieur	:	350 pl.

entreprises adjudicatrices et fournisseurs

liste non exhaustive

Terrassement
Béton-armé, Maçonnerie
INDUNI & Cie SA
1213 Petit-Lancy

Façades, Fenêtres en métal léger
FELIX constructions SA
1026 Denges

Ouvrages métalliques
MORAND R. & Fils SA
1217 Meyrin

Pierre naturelle
BAERLOCHER Harry SA
1227 Les Acacias

Étanchéité
SCHULTHESS Daniel SA
1228 Plan-les-Ouates

Isolations spéciales
ISOLTESA SA
1242 Satigny

Installations électriques - Courant fort
ALPIQ InTec Romandie SA
1214 Vernier

Installations électriques - Courant faible
BERDOZ SA
1091 Grandvaux

Installations sanitaires
DUBOUCHET SA
1227 Carouge

Chauffage - Ventilation - Climatisation
COFELY SA
1219 Le Lignon

Installation Sprinkler
VIANSONE SA
1217 Meyrin

Ouvrages métalliques
GUGGISBERG & Fils
Constructions métalliques SA
1123 Aclens

Ouvrages métalliques
COMETALLO Sàrl
1029 Villars-Ste-Croix

Ascenseurs
OTIS SA
1213 Petit-Lancy

Contrôle d'accès
KABA SA
1023 Crissier

Chapes
MULTISOL Chapes SA
1227 Carouge

Carrelages
LANOIR Jean SA
1227 Les Acacias

Moquette
LACHENAL SA
1201 Genève

Plâtrerie
GMPB SA
1213 Onex

Menuiserie
ALPINA Bois SA
1217 Meyrin

Portes en bois coupe-feu
DELTA Türsysteme AG
1027 Lonay

Menuiseries intérieures
WIDER SA Genève
1203 Genève

GRUYERIA SA
1630 Bulle

Faux-planchers
LENZLINGER Fils SA
1233 Bernex

Faux-plafonds et lustrerie
MWH Genève SA
1203 Genève

Panneaux photovoltaïques
SOLSTIS SA
1004 Lausanne