

# MISSION PERMANENTE DE CROATIE (ONU)

LOGEMENTS HM ET SURFACES COMMERCIALES À GENÈVE – GE

ouvrage 2683

**Maître de l'ouvrage**  
Caisse de Prévoyance des  
Associations Techniques  
Eigerplatz 2  
3007 Berne

**Représentant du MO:**  
Emch+Berger SA  
Rue de Bourg 30  
1003 Lausanne

**Entreprise générale**  
Edifea SA  
Chemin du Château-Bloch 11  
1219 Le Lignon

**Chef de projet:**  
Nicolas Rabany

**Architectes d'exécution**  
Ris & Chabloz Architectes SA  
Avenue Rosemont 10  
1208 Genève

**Ingénieurs civils**  
edm SA  
Chemin des Poteaux 10  
1213 Petit-Lancy

**Bureaux techniques**  
Chauffage - Ventilation:  
Conti & Associés Ingénieurs SA  
Quai de Versoix 17  
1290 Versoix

**Sanitaire:**  
Buclin Pierre SA  
Chemin de la Vendée 22  
1213 Petit-Lancy

**Electricité:**  
Perrin & Spaeth bureau  
d'Ingénieurs conseils SA  
Rue de la Prairie 19  
1202 Genève

**Ingénieur sécurité:**  
Orqual SA  
Rue Baylon 2bis  
1227 Carouge

**Ingénieur physique du bâtiment:**  
Architecture et Acoustique SA  
Quai Ernest-Ansermet 40  
1205 Genève

**Ingénieur paysagiste:**  
In Situ SA  
Route des Acacias 47  
1227 Les Acacias

**Coordonnées**  
Route de Ferney 11  
1209 Le Petit-Saconnex

Conception 2008  
Réalisation 2016 - 2017

Édité en Suisse



## SITUATION

**Densification.** Aux portes de Genève, dans une zone résidentielle proche de l'ONU et des organisations internationales, la Mission permanente de Croatie et les logements qui lui sont liés marquent une étape dans l'aménagement urbain prévu dans cette zone.

Située entre la place des Nations et l'hôtel Intercontinental, cette nouvelle réalisation bénéficie des avantages de la ville (transports en commun, proximité de l'aéroport et de l'auto-route), tout en profitant d'un secteur résidentiel bien arborisé. La construction s'inscrit dans le projet de l'Etat, décidé en 2007, qui prévoit de densifier progressivement les zones villas grâce à un plan localisé de quartier au fur et à mesure

de la libération des parcelles. Le bâtiment prend place sur le terrain d'une maison individuelle vouée à la démolition.

## PROJET

**Harmonie visuelle.** Le projet consiste à réunir dans une même construction des surfaces administratives destinées à la Mission permanente de Croatie et quarante-et-un logements à la typologie variée: de trois à six pièces, orientés plein Sud pour jouir de la meilleure luminosité. Le design de ce nouvel immeuble se veut d'un style moderne et épuré afin de maintenir une harmonie visuelle entre les différents bâtiments situés à proximité.



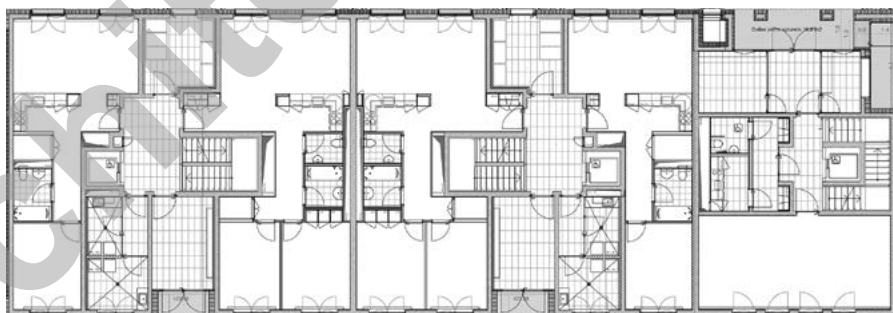


## RÉALISATION

**Immeuble contigu.** La structure a été réalisée en béton armé sur deux niveaux de sous-sol (parking et locaux techniques), ce qui a nécessité des travaux spéciaux: des parois berlinoises ont été implantées sur deux côtés du bâtiment puisque le mur de l'immeuble adjacent a assuré le troisième côté. Sur le quatrième, la fouille a été renforcée par des clous. Les six étages supérieurs et l'attique ont recouru, pour partie, à des éléments préfabriqués.

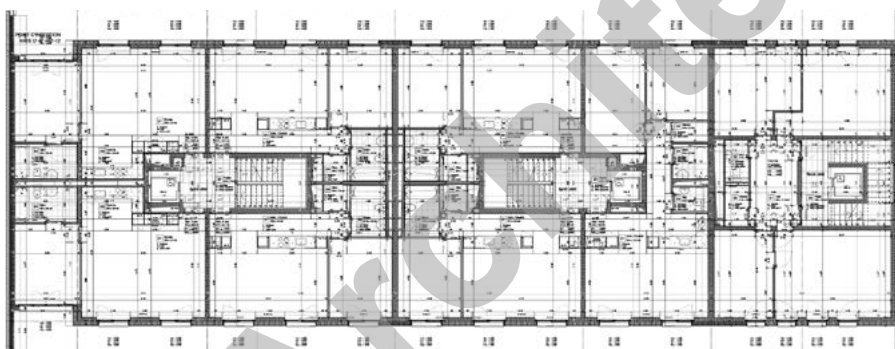
Le fait d'être accolé à l'immeuble contigu a conduit à maintenir une harmonie visuelle entre les bâtiments. La façade, revêtue de crépi gris clair, rappelle l'Eternit voisin. Les lignes blanches qui accompagnent le bâtiment sur toute sa largeur sont en harmonie avec les constructions voisines. Les garde-corps des fenêtres sont en verre translucide, permettant ainsi d'avoir une belle luminosité et des dégagements à l'intérieur des logements.

**Ressources communautaires.** Tous les sous-sols sont reliés. L'entrée unique se fait sur la rue Denis-de-Rougemont et mène aux places de parking des différents édifices. De même, au niveau énergétique, une infrastructure commune est prévue avec un local technique des Services Industriels de Genève (SIG) situé sous l'immeuble préexistant. Trois sous-stations alimentent l'immeuble – à distance – en eau chaude et en chauffage.



Plan du rez-de-chaussée



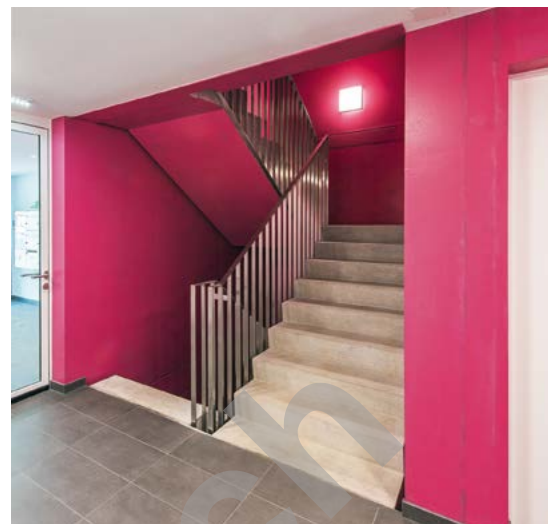


Zoom sur un plan d'étage

**Logements.** La typologie des logements varie selon les étages, ainsi, les appartements du rez-de-chaussée disposent chacun d'une terrasse arborisée, et les quatre pièces situés en attique bénéficient de grandes terrasses et d'un dégagement spectaculaire.

La conception des logements répond à un concept novateur, certifié par l'Office du logement (OLO): l'espace de circulation qui conduit aux chambres est intégré à l'arrière du plan de travail de la cuisine. Les meubles suspendus et non encastés dans les murs permettent un dégagement visuel sur le salon et assurent un gain de place considérable.





## PARTICULARITÉS ET DÉFIS

**Complexités liées à la densification.** Cette opération a été réalisée dans des délais courts et des conditions complexes dues à sa situation particulière. En effet, cette nouvelle construction est adossée à un autre bâtiment similaire et s'intercale entre une autre barre d'immeubles, de plus quatre villas sont situées juste au-dessus. Il était donc primordial de maintenir la communication avec les riverains afin de les informer concernant les différentes phases d'avancement du projet et prévoir un plan très précis concernant l'organisation de chantier et le phasage des travaux. Le stockage du matériel et les livraisons ont également dû être organisés de manière à ne pas gêner la circulation et le stationnement des véhicules. Les camions ne disposaient que d'une surface limitée située devant l'entrée de la Mission. Dès leur arrivée, les véhicules étaient déchargés immédiatement afin de pouvoir libérer la route rapidement. Néanmoins, malgré ces impératifs particuliers, cette réalisation est une belle réussite et un challenge magnifiquement relevé grâce au professionnalisme et à la rigueur des équipes et partenaires impliqués.



## CARACTÉRISTIQUES

Surface du terrain	:	13 631 m <sup>2</sup>
Surface brute de planchers	:	5 100 m <sup>2</sup>
Volume SIA	:	22 600 m <sup>3</sup>
Nombre d'appartements	:	41
Nombre de niveaux	:	Rez + 6 + attique
Niveaux souterrains	:	2
Places de parc	:	57

## entreprises adjudicataires et fournisseurs

liste non exhaustive

**Gros-œuvre**  
GRISONI-ZAUGG SA  
1242 Satigny

**Electricité**  
EGG-TELSA SA  
1205 Genève

**Ouvrages métalliques**  
JOUX SA  
1052 Le Mont-sur-Lausanne

**Plâtrerie - Peinture -  
Crépissage de façade**  
MTB MULTITRAVAUX  
BÂTIMENT SA  
1203 Genève

**Aménagements extérieurs**  
GDB GIOVANNI DAL BUSCO SA  
1253 Vandoeuvres

**Abris PC**  
G. KULL AG, LUNOR  
1052 Le Mont-sur-Lausanne

**Ventilation**  
GS TECHNICS SA  
1227 Les Acacias

**Ascenseurs**  
OTIS SA  
1228 Plan-les-Ouates

**Menuiserie intérieure**  
ANDRÉ STALDER SA  
1242 Satigny

**Etanchéité**  
GENOËT TOITURE CONCEPT SA  
1227 Carouge

**Chauffage**  
BOSSON ET PILLET SA  
1213 Petit-Lancy

**Chapes**  
LAÏK SA  
1072 Forel (Lavaux)

**Cuisines**  
GÉTAZ - MIAUTON SA  
1806 St-Légier-La-Chiésaz

**Menuiserie extérieure**  
BAUMGARTNER G. AG  
6332 Hagendorn

**Sanitaire**  
G. CONSTANTIN SA  
1228 Plan-les-Ouates

**Revêtement de sols**  
MULTINET SERVICES SA  
1213 Petit-Lancy