



INSTITUT INTERNATIONAL DE LANCY

NOUVEAU BÂTIMENT SCOLAIRE
LANCY - GE

Maître de l'ouvrage

Association
Institut de Lancy
Avenue Eugène-Lance 24
1212 Grand-Lancy

Architecte

Concept, étude architecturale
et détails d'exécution :

Gabriel Duboule
Carrefour de Rive 2
1207 Genève

Responsable de projet :
Marc Giromini

Direction des travaux

Beric SA
Bd des Promenades 2
1227 Carouge

Chef de projet :
Jacques Delley

Ingénieurs civils

Perreten & Milleret SA
Avenue Jacques-Grosselin 21
1227 Carouge

Bureaux techniques

Electricité:
MAB Ingénierie SA
Avenue de la Gottaz 32
1110 Morges

Sanitaire:
Schumacher Ingénierie SA
Rue de Chantepoulet 13
1201 Genève

Chauffage et Ventilation:
Dominique Hirt
Rue des Noirettes 34
1227 Carouge

Géotechnique:
Géotechnique appliquée
Dériaz SA
Chemin des Vignes 9
1213 Petit-Lancy

Planificateur façades en métal :
BCS SA
Rue des Draizes 3
2006 Neuchâtel

Acousticien :
Architecture et acoustique SA
F. Lançon
Quai Ernest-Ansermet 40
1205 Genève

Sécurité incendie :
Bonnard & Gardel SA
Avenue de Cour 61
1001 Lausanne

Gestion des déchets de chantier :
Ecoservices SA
Route des Jeunes 59
1227 Carouge

Géomètre

Morand-Bovier
Route de Troinex 33
1227 Carouge

Coordonnées

Avenue Eugène-Lance 24
1212 Grand-Lancy

Conception 2002

Réalisation 2003 - 2005



Historique - Situation

Enseignements différenciés. L'Institut international de Lancy, propriété d'une Association sans but lucratif dispense à Genève un enseignement axé sur le baccalauréat français et sur une section anglophone permettant à des élèves dont les familles sont appelées à se déplacer dans le monde, de suivre un enseignement cohérent avec d'autres établissements du même type, implantés sur les cinq continents.

L'école prend place sur une parcelle de quelque 25'000 m², en plein centre de Lancy, entre l'avenue des Communes Réunies et l'avenue Eugène-Lance. Elle se compose de plusieurs bâtiments, témoins du développement progressif de l'Institut et de son succès grandissant.

La construction nouvellement achevée pour la rentrée des classes de l'automne 2005, s'inscrit dans la parcelle selon une continuité logique, en affirmant sans ambiguïté son caractère propre et la nature des locaux qu'elle abrite.



Programme

Standards ordinaires de l'Instruction publique.

Fort de ses 670 élèves représentant 50 nationalités, l'Institut, qui n'est pas subventionné par les Pouvoirs publics, développe des méthodes d'enseignements basées sur la recherche d'un développement harmonieux, favorisant l'acquisition des connaissances et caractérisé par une forte implication des élèves et de leurs parents en faveur de l'Institution.

Le programme de cette étape comprend 25'905 m³ SIA pour une emprise au rez de 1'700 m². Il permet d'accueillir 24 salles de classes de 60 m², plus 6 classes spéciales et des bureaux pour les professeurs, tandis que 2 salles de physique-chimie et 2 salles d'informatique s'ajoutent à ces éléments standard.

Une cafétéria avec cuisine et "free-flow" propose 200 places, une salle de gymnastique de 30 x 16 m conforme aux standards de l'Instruction publique, et une salle de réunion d'environ 100 places achèvent le tout.

Les volumes ainsi créés s'étagent sur deux niveaux plus rez-de-chaussée et un sous-sol.



Projet

Concept formel et fonctionnel pour une construction classique. Edifié sur des bases constructives simples, le bâtiment répond à un concept clairement établi, en vue d'allier caractéristiques formelles et spatiales avec les aspects strictement fonctionnels.

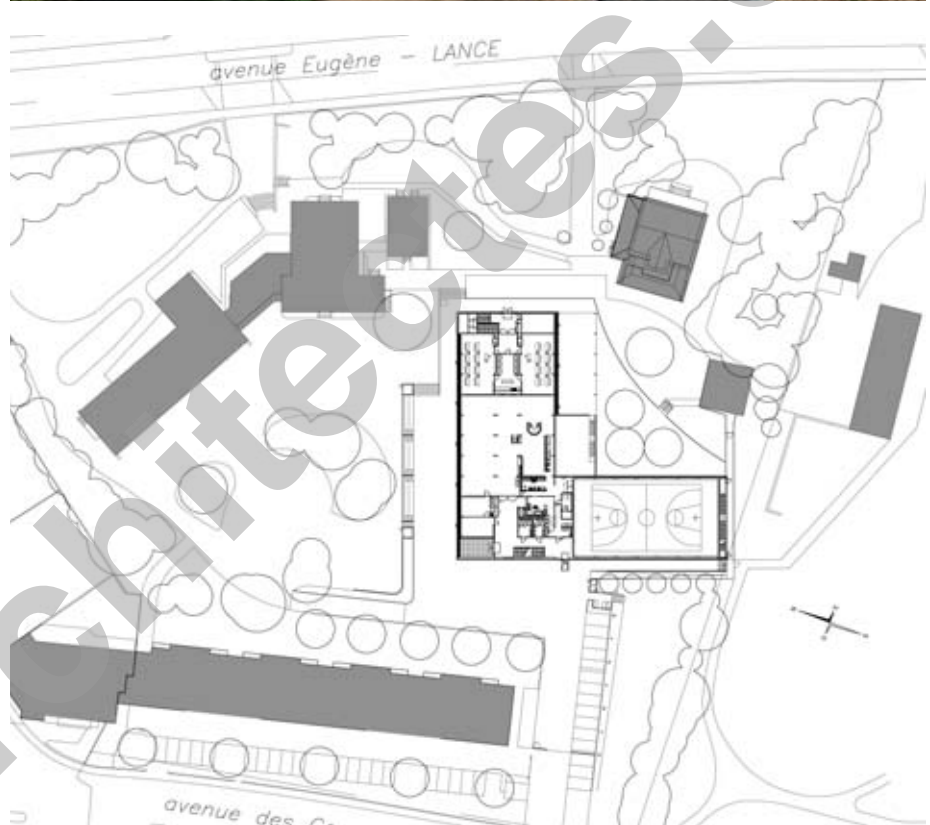
Le rez et le sous-sol sont ainsi réservés aux infrastructures communes, les salles de classes étant déployées dans les étages. Sa géométrie en L permet l'aménagement d'un préau et d'un patio protégés, les accès, la cage de circulations verticales et les blocs sanitaires s'inscrivant dans l'articulation des deux ailes.

La salle de gymnastique implantée dans l'aile nord-sud est située au sous-sol et utilise le volume du rez-de-chaussée. Cette position, ainsi que la localisation des classes spéciales du côté le plus bruyant, s'exprime par une façade minérale dont la linéarité est soulignée par les deux fenêtres bandeau des étages. Le crépi rouge brique contraste avec l'aluminium, et fait percevoir la façade comme un signal.

L'aile est-ouest, de par sa position, définit deux espaces extérieurs distincts, l'un en relation avec les deux autres bâtiments scolaires, utilisés comme préau pour les grands élèves, l'autre en partie couverte étant dévolu à la récréation des petits.

Le programme relativement dense par rapport aux surfaces constructibles, ainsi que l'exigence de modularité posée pour les salles d'étude, a nécessité un dimensionnement précis des salles de cours. Le mobilier intérieur fixe, propre à chaque classe, est installé dans des niches prises dans la largeur du couloir, articulant l'entrée de chacune des salles de cours tout en élargissant les distributions internes. Ces blocs, traités en béton brut et reliés entre eux par un plafond lumineux, rythment la linéarité des couloirs.

Le module de classe se répète sur les façades nord, sud et est, et s'exprime extérieurement par une série de brise-soleil et de stores qui participent par ailleurs à l'animation des





façades, marquant le jeu des pleins et des vides. La ligne d'acrotère traitée avec le même crépi rouge que la façade sur rue et que les volumes des cages d'escalier, souligne la toiture sans décrochement.

L'implantation du bâtiment un mètre plus bas que le terrain naturel a nécessité d'importants travaux de mise en relation des espaces extérieurs. Ainsi des gradins encadrés par deux importants massifs de ventilation longent la façade nord. Systématiquement, des rampes accessibles aux handicapés doublent les escaliers reliant les différents niveaux.

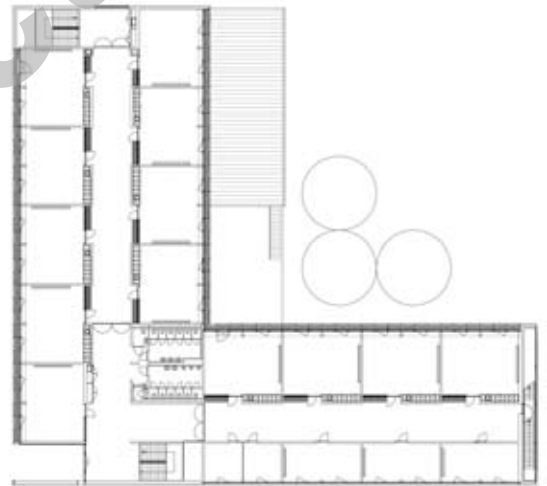
Photos

Expression formelle claire et sobre, aisément lisible pour un bâtiment scolaire adapté aux exigences de l'enseignement actuel.

Coupe longitudinale



Plan d'étage



Coupe transversale





Caractéristiques

Surface brute de planchers :	6'150 m²
Emprise au rez :	1'700 m²
Volume SIA :	25'905 m³
Coût total :	17'500'000. -
Coût au m ³ SIA (CFC2) :	550. -
Nombre de classes :	standards 26 spéciales 10



ENTREPRISES ADJUDICATAIRES ET FOURNISSEURS

Liste non exhaustive

Défrichage	ABDF BONADEI B. ET CHASSOT D. 1241 Puplinge	Ascenseurs	ASCENSEUR SCHINDLER 1258 Perly
Démolition Terrassement	ASTIE ET FILS SA 1228 Plan-Les-Ouates	Cloisons légères	ISOLFEU LANCY SA 1227 Carouge
Maçonnerie Béton Armé Isolations thermiques et crépis, Peintures	BELLONI SA 1227 Carouge	Portes int. Bois Menuiserie. Intérieure	SCHNEEBERGER Denis 1213 Petit-Lancy
Façades métalliques	PROGIN SA 1630 Bulle / FR	Cloisons mobiles	PASCAL GABELLA 1004 Lausanne
Eléments pour abris PC Equipements vestiaires	ABRIMAT Sàrl 1285 Athénaz	Cloisons fixes	C.S.F. SA 1442 Montagny-Près-Yverdon
Ferblanterie Etanchéité	SIMON BORGIA 1211 Genève 6	Chapes	CHILLEMI & CIE SA 1211 Genève 2
Obturations coupe-feu	FIRE SYSTEM 1227 Les Acacias	Sol sportif (salle de gym)	REALSPORT - POLYMATCH SOLS SPORTIFS SA 1000 Lausanne 26
Installations électriques	EGG-TELSA SA 1211 Genève 4	Linoléum	EGGLY SA 1227 Carouge
Fourniture de tableaux électriques	CH. SCHAUB SA 1222 Vézenaz	Carrelages - Faiences	JEAN LANOIR SA 1227 Carouge
Fourniture de lustrerie	ZUMTOBEL STAFF SA 1219 Le Lignon	Faux-plafonds	ISOLFEU LANCY SA 1227 Carouge
Installation de chauffage	BOSSON & PILLET SA 1213 Petit-Lancy	Nettoyage	PRONET SERVICE 1222 Vézenaz
Installation de ventilation	TRAITAIR SA 1227 Les Acacias	Installation photovoltaïque	SUNWATT BIO ENERGIE SA 1225 Chêne-Bourg
Installations sanitaires	HUBERT RUTSCH 1228 Plan-les-Ouates	Equipements sportifs	SOGEMAT SA 1206 Genève
Agencement cuisine professionnelle	GINOX SA 1815 Clarens	Aménagements extérieurs	Association d'entreprises BOCCARD, HTP, PIASIO 1236 Cartigny