

# RÉSIDENCE "DOUCE VAUDAIRE" RUE DU BLUARD À MORGES

Réalisation : 2009 - 2010

1110 Morges

## Démolition, nouvelle construction

### Maîtres de l'ouvrage

André Prahin  
1003 Lausanne

### Architecte

J. Bertola & Cie  
Chemin de la Colice 2  
1023 Crissier  
www.bertola-architecture.ch

### Entreprise générale

AP Consulting  
André Prahin SA  
Rue Pépinet 1  
Case postale 5015  
1003 Lausanne  
info@apconsulting.ch

Photos: Charles Robert



### Maçonnerie

**PIZZERA - POLETTI SA**  
Chemin de la Roche 12  
1020 Renens  
T. 021 321 47 77  
www.ppsa.ch

### Charpente

**G. BLANCHARD  
CHARPENTE SA**  
Rue de Lausanne 27  
1110 Morges  
T. 021 801 21 50

### Couverture, ferblanterie

**P. + F. MULLER FRERES SA**  
Riond-Bosson 13  
1110 Morges  
T. 021 801 30 85  
mullerfrsa@bluewin.ch

### Ventilation

**ECO CONFORT SA**  
Z.I. Le Trési 6 D  
1028 Préverenges  
T. 021 802 45 91  
www.eco-confort.ch

### Sanitaire, chauffage

**CS CONFORT SERVICE SA**  
Chemin des Avelines 6  
1004 Lausanne  
T. 021 620 64 00  
www.confort-service.ch

### Plâtrerie, peinture

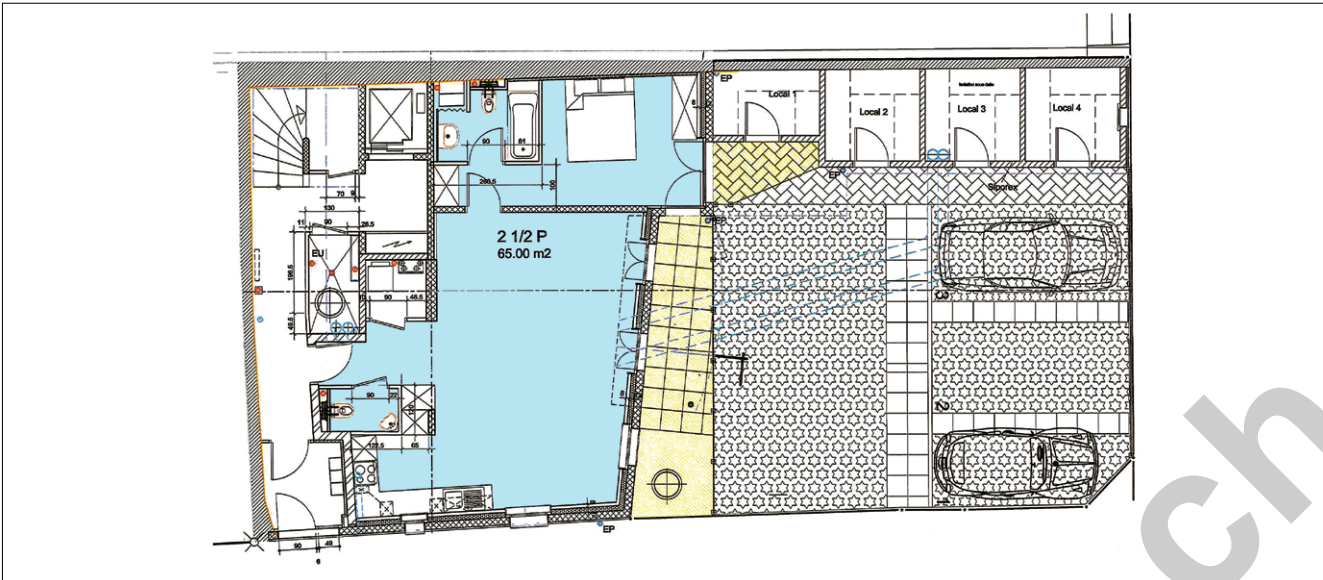
**EMARESI SARL**  
Avenue de Peyrollaz 5 bis  
1110 Morges  
T. 021 803 58 73  
www.emaresi.ch

### SITUATION

Après quelques 15 mois de travaux et la démolition d'un édifice existant, la construction du nouveau bâtiment de la rue du Bluard 2 à Morges vient de s'achever. Sis en face du lac Léman, à l'extrémité du quai d'accueil des bateaux de la CGN, l'immeuble bénéficie d'une vue exceptionnelle et d'un ensoleillement maximal. Quatre logements (1x 2 pièces, 2 x 3 pièces, 1 x 5 pièces en duplex) composent cet édifice réalisé dans un style architectural « à l'ancienne », inspiré de la configuration extérieure de son prédécesseur. Seuls des balcons, ajoutés en façade Sud, marquent clairement la différence. Par ses choix architecturaux, ce nouveau bâtiment s'intègre parfaitement dans son environnement avoisinant.

Vue de l'immeuble avant démolition

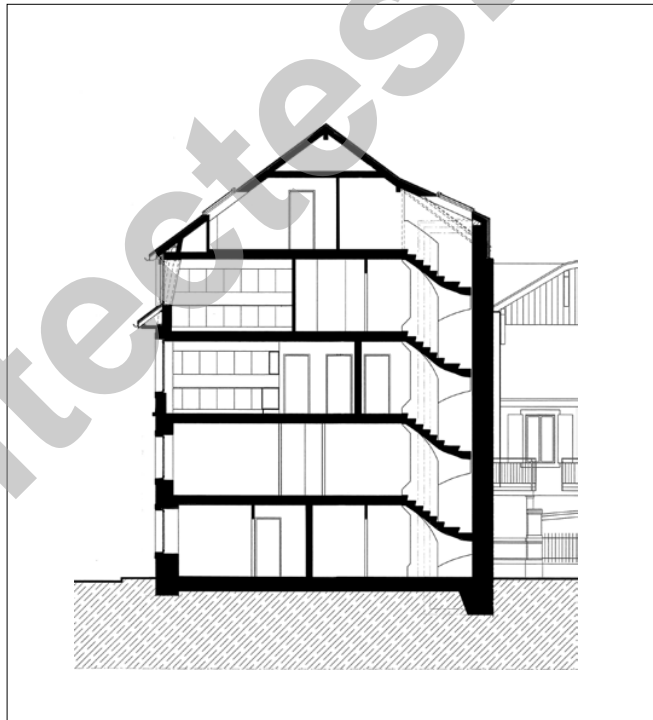




Rez-de-chaussée et parking

### TRAVAUX REALISES

Pour cette réalisation, les architectes se sont arrêtés sur une construction traditionnelle avec une structure porteuse en briques de terre cuite avec une isolation intérieure. La proximité du lac n'a pas permis d'effectuer une quelconque excavation. Le bâtiment repose donc sur une fondation de 50 cm et se développe sur 4 niveaux. Chaque logement profite d'un accès extérieur par la création de balcons de généreuses dimensions. Seul l'appartement du rez-de-chaussée jouit d'une sortie de plain-pied, proche du parking extérieur. Au comble, le duplex de 5 pièces dispose d'une charpente apparente, avec isolation entre chevrons, qui offre un cachet supplémentaire au lieu. Toutes les finitions intérieures, de haut standing, ont fait l'objet d'un soin particulier. Chaque propriétaire a pu participer à la composition de son logement et bénéficier ainsi d'une habitation en adéquation avec ses attentes. Situé à 3 minutes du centre ville, ce nouvel immeuble offre tous les avantages d'accessibilités tout en goutant au plus grand calme.



Combles

