



# BANQUE CANTONALE DU VALAIS

TRANSFORMATION DE L'AGENCE DE VERBIER

Verbiere - VS

**Maître de l'ouvrage**  
Banque cantonale du Valais

**Entreprise générale**  
Implenia Suisse SA  
Entreprise générale Valais  
Place du Midi 21  
1950 Sion

**Architectes**  
Philippe Vaudan  
Route de Mauvoisin 8  
1936 Verbiere

Voltolini Architectures Sàrl  
Rue de la Gare 23  
1820 Montreux

**Ingénieurs civils**  
Huber & Torrent SA  
Rue du Rhône 1  
1920 Martigny

**Bureaux techniques**  
Electricité:  
RTM Réalisations Techniques  
Multiples  
Rue de l'Hôpital 11  
1920 Martigny  
CVS:  
GD Climat SA  
Route de l'Aéroport 7  
1950 Sion

**Coordonnées**  
Place Centrale  
1936 Verbiere

Conception: 2013

Réalisation: 2013 - 2015



## SITUATION / CONCEPT

**Une transformation imprégnée de l'architecture vernaculaire du Val de Bagnes.** En plein cœur du centre touristique de Verbiere, la Banque cantonale valaisanne dévoile son nouveau visage. Logée dans un immeuble à vocation d'accueil touristique avec service hôtelier et restaurant, la succursale bancaire a été transformée afin de répondre aux nouvelles exigences de la clientèle actuelle.

La partie arrière se retrouve ainsi entièrement rénovée, tandis que l'espace avant qui s'ouvre sur la rue a été complètement démolit et reconstruit. L'ambition du projet a été de réaliser une écriture contemporaine, respectueuse de son contexte en réinterprétant la mise en œuvre des matériaux traditionnels propre à la station touristique du Val de Bagnes avec ses murs en pierre et ses éléments en bois incrustés en façade.

## PROJET

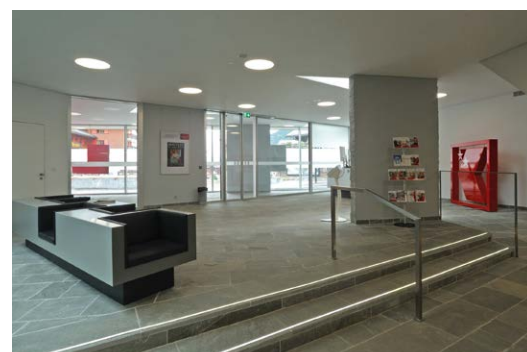
**Programme mixte entre services et logements.** La transformation s'est réalisée en renforçant la pureté du volume existant dont le programme mixte propose, au sous-sol, des espaces réservés au personnel de la succursale bancaire, ainsi que les locaux techniques. Au rez-de-chaussée, on retrouve l'accueil de la banque, quatre

salles de réunion, ainsi qu'une salle de conférence. Les bureaux administratifs de la banque se trouvent au premier étage. Les deuxième, troisième et quatrième étages offrent des appartements dévolus à la location.

Le projet a voué une attention particulière aux matériaux utilisés se conformant au style de la vallée. À l'intérieur, les sols sont majoritairement en pierre, excepté quelques espaces de réunion pourvus de moquette. Les murs intérieurs varient de structure entre des surfaces lisses et des murs en pierre, notamment dans l'espace réservé à l'accueil. Tous les plafonds ont par contre une finition lisse. Un chauffage au sol a été posé pour un plus grand confort des utilisateurs.

Devant l'entrée, les aménagements extérieurs ont été réalisés en pavés pour s'intégrer aux rues rénovées de la station. Les murs porteurs sont en béton avec des renforcements métalliques. Dues à l'activité bancaire et à la grande façade vitrée du rez-de-chaussée, les normes de sécurité ont été exigeantes.

Une transformation au centre d'une station touristique implique inévitablement de s'adapter aux périodes de grande affluence. Les travaux ont donc dû s'accorder à la saison touristique et au voisinage, d'autant plus que le bâtiment se trouve au centre du village. Situé à proximité





d'un rond-point, l'accès au chantier a été limité et excluait une installation importante à proximité. Une seconde contrainte a dicté l'avancement et la mise en place des travaux. En effet, la restructuration de l'agence bancaire a dû être réalisée en maintenant un accès aux clients pendant toute la durée des travaux.

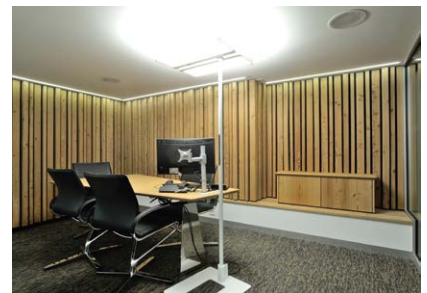
Les bureaux administratifs ont ainsi été déplacés dans des containers provisoires tout en assurant la sécurité propre à un service bancaire.

#### Photos

La transformation est contemporaine, respectueuse de son contexte, réinterprétant les matériaux traditionnels propres à la station touristique du Val de Bagnes.

#### CARACTÉRISTIQUES

Surface du terrain	:	433 m <sup>2</sup>
Surface brute de planchers	:	909 m <sup>2</sup>
Emprise au rez	:	408 m <sup>2</sup>
Volume SIA	:	3'541 m <sup>3</sup>



## entreprises adjudicataires et fournisseurs

liste non exhaustive

*Echafaudages*  
VON RO CERDEIRA SA  
1906 Charrat

*Entreprise de maçonnerie*  
IMPLENIA Suisse SA  
1920 Martigny

*Fenêtres en bois*  
ROCCABOIS SA  
1906 Charrat

*Portes automatiques*  
RECORD automation de portes SA  
3922 Eisten

*Vitrages en métal*  
Yvon BENDER  
1920 Martigny

*Etanchéités souples*  
SUTECH-Etanchéité SA  
1902 Evionnaz

*Enseignes*  
ARTEC Néon  
1920 Martigny

*Etanchéités spéciales*  
Revêtements coupe-feu  
MEGA SA  
1907 Saxon

*Volets aluminium*  
VAL STORES Sàrl  
1920 Martigny

*Installations électriques*  
BAILLIFARD & VEUTHEY SA  
1936 Verbier

*Chauffage - Sanitaire*  
Rafraichissement  
JM ROSSA SA  
1920 Martigny

*Installations de ventilation*  
CLIMAVAL SA  
1950 Sion

*Agencements de cuisines*  
SANVAL SA  
1920 Martigny

*Ascenseurs*  
OTIS SA  
1920 Martigny

*Plâtrerie*  
Peinture intérieure  
GYPSA SA  
1926 Fully

*Chapes flottantes*  
CREA'CHAPES  
1890 St-Maurice

*Revêtements de sol en textile*  
Michel TARAMARCAZ Sàrl  
1926 Fully

*Revêtements de sol en pierre*  
FREHNER & Fils SA  
1920 Martigny

*Portes intérieures en bois*  
Revêtements de parois en bois  
DUAY SA  
1920 Martigny

*Faux-plafonds en plâtre*  
MUSCIANESI Dominique  
1936 Verbier

*Nettoyages*  
DP Dany Payot Nettoyages  
1920 Martigny