

Maîtres de l'ouvrage
Privés

Architectes
Atelier 94 Architecture SA
Route de Saint-Cergue 10
1273 Arzier

Projet:
Véronique Viret
Georges Tornier

Direction architecturale:
Véronique Viret
Georges Tornier

Direction des travaux:
Fausto Vitelli

Géomètre
Jean-Michel Vuadens SA
Rue du Château-Vieux 5
1870 Monthey



SITUATION

Au hasard d'une ballade. Dans le Chablais, à quatre kilomètres de Morgins, la ferme d'alpage s'accroche à flanc de coteau, face aux Dents du Midi. Laisse à l'état d'abandon, la bâtisse datant du 19ème siècle a d'emblée séduit les actuels propriétaires, lors d'une ballade dans la région.

La vue exceptionnelle dont on bénéficie, un ensoleillement maximum d'Est en Ouest, l'accès facile toute l'année, l'éloignement de toutes nuisances en font, après rénovation, un havre de paix, un rêve que les maîtres de l'ouvrage redécouvrent à chaque séjour.

PROGRAMME

Rénovation exigeante. A l'exception de la structure extérieure et de la charpente, le bâtiment a dû être entièrement vidé. Les niveaux ont été entièrement revus afin que les vides d'étage puissent être agréablement habitables. Toute la poutraison intérieure a dû être remplacée par une nouvelle poutraison saine, en vieux bois de même époque.

Trois niveaux ont été construits: au rez-inférieur le séjour, la salle à manger et la cuisine s'articulent autour d'une cheminée en pierre et son canal de cheminée en bois authentique (la borne), sécurisé selon



Conception 2005

Réalisation 2005 - 2011

les normes incendie par un canal isolé à l'intérieur. La terrasse, face aux Dents du Midi, permet été comme hiver de profiter d'un merveilleux paysage. Sur le même étage on trouve également la chambre des propriétaires avec un dressing, salle de bain, douche et sauna-hammam.

Pour accéder à l'étage, on emprunte un superbe escalier construit en vieux bois et dont les marches sont taillées dans le plancher de l'écurie. À l'étage, trois chambres à coucher ainsi qu'une chambre d'enfant, avec chacune son dressing et sa salle de bain. Les deux chambres au Sud profitent de ce coup d'œil exceptionnel sur le massif montagneux. La circulation pour accéder aux chambres tourne autour de la borne centrale qui traverse ce volume entièrement ouvert jusqu'en toiture. Dans les combles, autour d'une salle de jeux, un petit dortoir offre quatre lits installés dans de petites alcôves en sous-pente. L'atmosphère chaleureuse qui s'en dégage en fait l'endroit préféré des enfants.

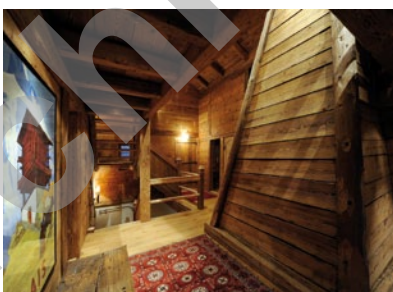
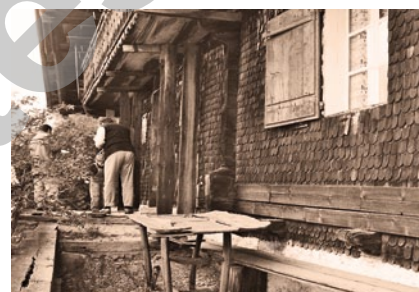
PROJET

Respect remarquable de l'âme du lieu. Toutes les modifications de la structure extérieure ont été exécutées en vieux bois. Les menuiseries extérieures, portes-fenêtres et fenêtres ont été réalisées en bois vapo. Idem pour toutes les portes de communication intérieures construites à l'ancienne.

Les portes d'armoires et de dressing sont toutes anciennes, datant du 18ème ou début du 19ème et les fermantes, récupérées dans des marchés aux puces ou chez des antiquaires, ont été rénovées par le serrurier. Toutes les parois de séparation sont doublées de bois ancien, nettoyé, brossé et reposé, provenant de divers marchands de matériaux spécialisés.

Les sols du rez-de-chaussée sont revêtus d'un parquet en chêne, à larges lames, et ceux des chambres au 1er étage, en sapin brossé. Les revêtements de salles de bains sont en pierre naturelle des Alpes. Le rustique de chaux, ciment et sable confère à ce chalet d'exception la touche finale.

Pour la réfection de la toiture, le choix des bardeaux s'est imposé. Tous les murs de pierre extérieurs furent





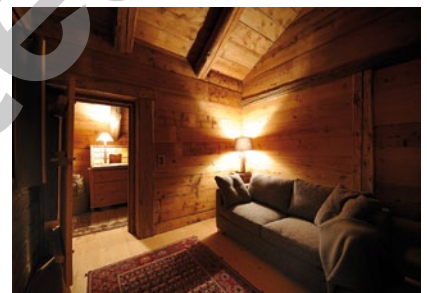
reconstruits à sec avec des pierres provenant de la carrière de St-Léonard. Malgré l'altitude, l'installation d'une pompe à chaleur air-eau suffit à chauffer l'ensemble, grâce aussi à l'exposition idéale.

Enfin l'aménagement de deux garages avec locaux techniques enterrés, finalement accepté par les autorités, trouve place dans le terrain à l'arrière du chalet.

Photos

Le caractère chaleureux du vieux bois marque cette rénovation respectueuse et authentique.





entreprises adjudicataires et fournisseurs

liste non exhaustive

Gros œuvre, maçonnerie, béton armé
CUENOD ET PAYOT SA
 1018 Lausanne

Transports
TRANSPORTS BELLON
 1872 Troistorrents

Charpente
BARMAN & VOEFFRAY
 1868 Collombey

Tavillonnage
MAZZUCO SA
 1880 Les Plans-sur-Bex

Installation chauffage - sanitaires
GUIGNARD Denis SA
 1026 Echandens

Installation électrique
GRAU Electricité SA
 1870 Monthey

Installation home cinéma - hi-fi
NUSSBAUM SA
 1260 Nyon

Menuiserie
DUBOSSON Frères SA
 1872 Troistorrents

Portes auto, ventilation, Equipements divers
METALASSISTANCE
 1880 Bex

Maçonnerie et rustique
EDIL PONSACCO CRETA Raffaele
 1007 Lausanne

Fourniture de vieux bois
PILL SA
 1920 Martigny 2

Vieux bois
CHEZ BOUBY Yves PILLER
 1720 Corminboeuf

Peinture
GILLIOZ Jeannot
 1875 Morgins

Paysagiste - Pierres sèches
BERNEY Yves
 1344 L'Abbaye

Cuisine
Thierry LOICHOT
 1123 Adens

Fourniture parquet
MAFI SCHWEIZ GMBH
 4613 Rickenbach

Pose parquet
A-Z PARQUETS Sàrl
 1302 Vufflens-la-Ville

Cheminée
Claude MICHELLI SA
 1279 Chavannes-de-Bogis

Antiquités
GALERIE DE LA TINE
 G. Lange
 1872 Troistorrents