

heig-vd

dolci architectes

HEIG - VD

HAUTE ECOLE D'INGÉNIERIE ET DE GESTION

YVERDON-LES-BAINS - VD

**Maître de l'ouvrage**

SGI  
Schweizerische Gesellschaft  
für Immobilien AG,  
8400 Winterthur  
p.a. Centre St-Roch SA  
Rue des Pêcheurs 8  
1400 Yverdon-les-Bains

**Architectes**

Aldo+Silvio Dolci  
Atelier d'architecture  
et d'urbanisme Sàrl  
Rue des Pêcheurs 8  
1400 Yverdon-les-Bains

**Ingénieurs civils**

Burri & Pavid SA  
Avenue des Sports 14  
1400 Yverdon-les-Bains

**Bureaux techniques**

Planification cuisine :  
Tercier + Schmidt SA  
En Budron E9  
1052 Le Mont-sur-Lausanne

**Géomètres**

Jaquier-Pointet SA  
Rue des Pêcheurs 7  
1400 Yverdon-les-Bains

**Coordonnées**

Avenue des Sports 20  
1400 Yverdon-les-Bains

**Conception 2005****Réalisation 2005 - 2006****HISTORIQUE - SITUATION**

**Regroupement en un vaste campus.** La nouvelle implantation des locaux de la HEIG-VD se trouve sur les friches industrielles des anciennes usines Paillard Hermes Precisa International à Yverdon-les-Bains. L'ensemble du site a fait l'objet dès 1993 d'un plan de quartier "Pêcheurs-Sport-Industrie" permettant de légaliser en affectation mixte les terrains et les bâtiments existants, ouvrant ainsi d'autres perspectives à la reconversion de ce site industriel.

L'Ecole d'Ingénieurs du Canton de Vaud et la Haute Ecole de Gestion du Canton de Vaud ont été regroupées en

2004 pour former la Haute Ecole d'Ingénierie et de Gestion du Canton de Vaud. Depuis la rentrée 2006, l'ensemble de la HEIG-VD est réunie sur un grand campus urbain, dans trois bâtiments proches l'un de l'autre, dans la ville d'Yverdon-les-Bains: Route de Cheseaux, Centre St-Roch et Centre Y-Parc. Elle est ainsi intégrée au tissu économique et aux entreprises.

Offrant huit filières de formation HES dans les domaines de l'ingénierie et de l'économie d'entreprise, elle est, avec ses 1'600 étudiants, la plus grande école partenaire de la HES-SO (Haute Ecole Spécialisée de Suisse Occidentale).

Le Centre St-Roch regroupait déjà des locaux dévolus à la HEIG-VD. Bénéficiant de surfaces disponibles, c'est tout

**Photos**

*La nouvelle entrée marque extérieurement le site, alors qu'à l'intérieur, un programme très complet s'intègre sobrement au bâtiment tout en respectant son vécu.*

naturellement que la société propriétaire, SGI Schweizerische Gesellschaft für Immobilien à Winterthur, a proposé à la direction de l'école une surface de locaux d'environ 6'800 m<sup>2</sup> pour implanter son nouveau programme.

## PROGRAMME

**Marquer la nouvelle identité du lieu.** Le programme mis sur pied par la direction de la HEIG-VD avait pour objectif l'accueil, dès l'automne 2006, de quelque 1'000 personnes au Centre St-Roch.

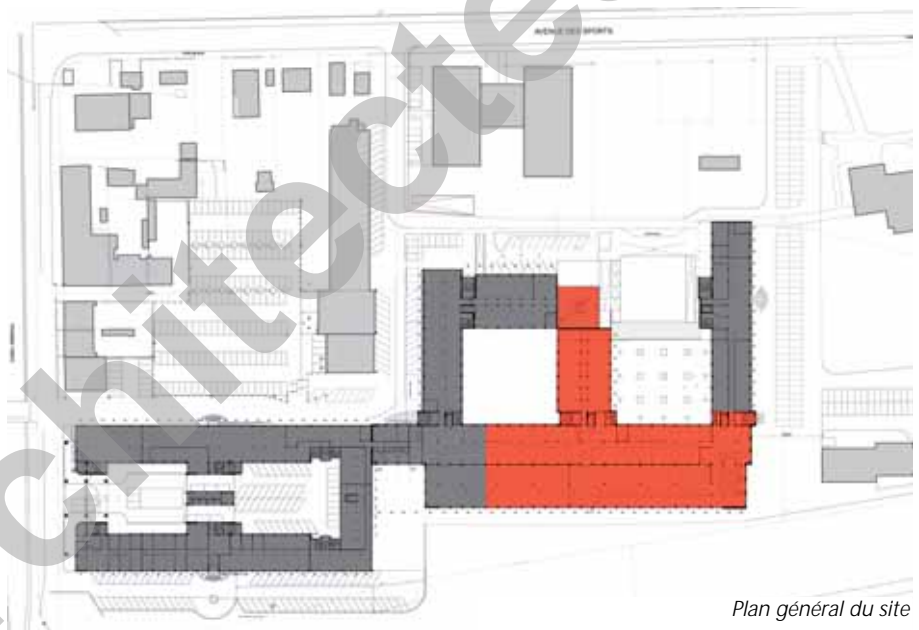
Les besoins énoncés devaient répondre à la réalisation de 27 salles de cours de différentes capacités, d'un auditorium de 120 places, de salles informatiques, de divers laboratoires, de bureaux pour les professeurs et les chefs de départements, d'un secrétariat, ainsi que des divers locaux permettant un fonctionnement optimal de l'ensemble. Une cafétéria pouvant accueillir 350 personnes complète le programme.

Les nouveaux locaux de la HEIG-VD ont trouvé leur place dans un secteur jusque là difficilement accessible. Afin de remédier à cette situation et permettre des liaisons intérieures et extérieures optimales, la création d'une nouvelle entrée a été proposée, répondant par ailleurs, en terme d'image, à la nouvelle activité des lieux.

## PROJET

**Respect du passé industriel.** Les locaux de cet ancien site de production, notamment de machines à écrire, ont comme grande valeur leur souplesse d'utilisation et d'adaptation à tout type d'activité. L'objectif prioritaire lors de la conception des locaux a été le respect du passé industriel du site. Le programme a ainsi pris place suivant les travées structurales et les points de liaisons verticales.

Une nouvelle entrée principale a été réalisée, entièrement vitrée avec en son centre un escalier en béton, peint en rouge afin de renforcer son impact visuel et de le définir comme un point d'accrochage de la nouvelle construction.



Plan général du site



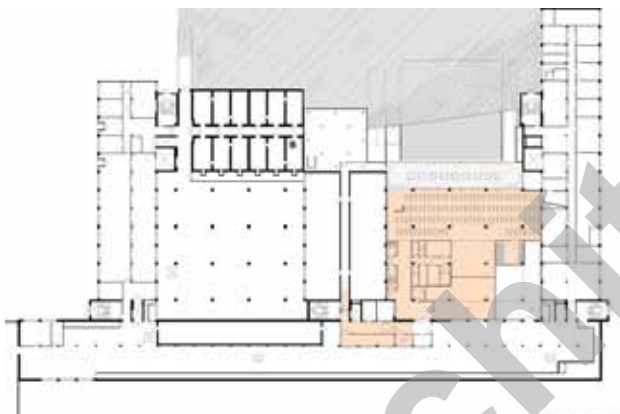


La matérialisation intérieure répond à un objectif de simplicité mettant en avant le bâtiment existant et son passé industriel.

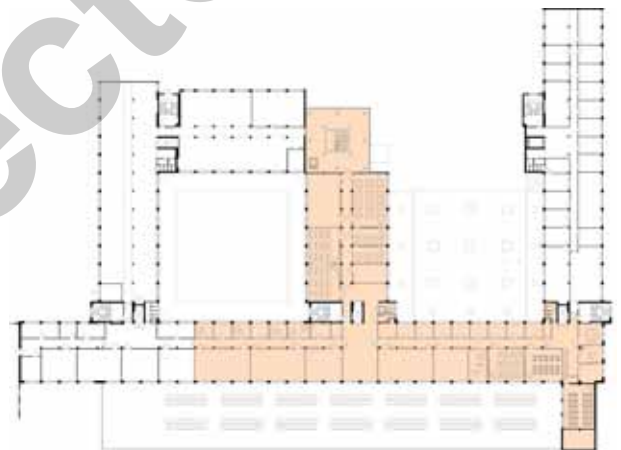
La création d'une nouvelle route d'accès ouvre un secteur du site jusque là peu mis en valeur. Le remodelage des extérieurs a également permis de dégager la zone de la nouvelle cafétéria et de mettre à disposition des étudiants une aire de détente dans un espace vert aménagé de manière sobre.

La société propriétaire a également profité de l'implantation de la HEIG-VD pour effectuer une réfection de façade améliorant la qualité générale de l'enveloppe.

Le chantier a été séparé en trois secteurs: aménagement intérieur, cafétéria, nouvelle entrée. Cette planification séparée a permis de répondre à des objectifs de mise à disposition des locaux étalée dans le temps entre le mois de mai et septembre 2006.



Plan du rez inférieur



Plan du 1er étage





#### CARACTÉRISTIQUES

Surface brute de plancher	: 6'830 m <sup>2</sup>
Coût total	: 11 mio
Durée des travaux	: 11 mois



## ENTREPRISES ADJUDICATAIRES ET FOURNISSEURS

Liste non exhaustive

Techniques de fondation	<b>MARTI Gründungstechnik AG</b> Lochackerweg 2 3302 Moosseedorf	Paratonnerres	<b>PERUSSET Paratonnerres Sarl</b> Ch. du Grand-Verney 4 1304 Cossonay-Ville
Terrassement	<b>CAND-LANDI SA</b> Grandsonnet 3 1422 Grandson	Constructions métalliques	<b>USINE DES JURATS SA</b> 1337 Vallorbe
Aménagements extérieurs	Consortium <b>BEATI Frères SA - ROVERO Frères SA</b> p.a. Rue de l'Industrie 1 1422 Grandson	Faux-plafonds métalliques et fibres	<b>PLAFONMETAL SA</b> En Budron A15 1052 Le Mont-sur-Lausanne
Béton armé - maçonnerie	<b>ROVERO Frères SA</b> Ch. du Pré-Neuf 2 1400 Yverdon-les-Bains	Ascenseurs	<b>SCHINDLER Ascenseurs SA</b> Ch. de Renens 52 1004 Lausanne
Echafaudages	<b>ROTH Echafaudages SA</b> Ch. Chapons-des-Prés 3B 2022 Bevaix	Chapes	<b>LAÏK Sarl</b> Rte de Châtel 153 1808 Les Monts-de-Corsier
Ferblanterie - Etanchéité	<b>GENEUX DANCET SA</b> Rte de Lausanne 25 1400 Yverdon-les-Bains	Carrelages-faiences	<b>Eric BLANC</b> Rte de Chézeaux 4 1424 Champagne
Installations électriques	<b>André DUBRIT SA</b> Pl. de la Gare 15 1510 Moudon	Revêtements de sols	<b>SOLCRÉATIONS</b> Rte d'Yverdon 1045 Ogens
Installations frigorifiques	<b>FRIGOTHERM SA</b> En Budron A12 1052 Le Mont-sur-Lausanne	Menuiserie	<b>BAILLIF Menuiserie</b> 1404 Cuarny
Protection incendie	<b>AlgiTec</b> Centre St-Roch - Rue du Nord 1 1400 Yverdon-les-Bains	Plafonds acoustiques	<b>ACOUTECH GmbH</b> Sonnenhofstrasse 14 8853 Lachen
Chauffage	<b>ALVAZZI Yverdon SA</b> ZI Petits-Champs 17 1400 Yverdon-les-Bains	Cloisons	<b>C.S.C.</b> Ch. Philibert-de-Sauvage 37 1219 Châtelaine
Ventilation	<b>NORDVENT SA</b> ZI Petits-Champs 17 1400 Yverdon-les-Bains	Luminaires	<b>RÉGENT Appareils d'Éclairage SA</b> Ch. du Rionzi 60 1052 Le Mont-sur-Lausanne
Sanitaires	Consortium <b>MAYHEIG MAURON SA - ALVAZZI Yverdon SA</b> p.a.1441 Valeyres-sous-Montagny	Jardinage	<b>JN Jardins Naturels SA</b> Le Grand Pâquier 1373 Chavornay